

**ZARZĄDZENIE NR 336/2024/P**  
**PREZYDENTA MIASTA PABIANIC**

z dnia 5 września 2024 r.

**w sprawie ogłoszenia drugiego naboru wniosków o zawarcie umowy najmu lokali mieszkalnych  
budowanych w ramach inwestycji realizowanej w Pabianicach przez SIM Łódzkie Sp. z o.o.**

Na podstawie art. 30 ust. 1 i 2 pkt 3 ustawy z dnia 8 marca 1990r. o samorządzie gminnym (Dz. U. z 2024r. poz. 609 i 721), art. 7a ustawy z dnia 8 grudnia 2006r. o finansowym wsparciu niektórych przedsięwzięć mieszkaniowych (Dz. U. z 2024r. poz. 304), w związku z § 2 Uchwały Nr LXXVI/742/24 Rady Miejskiej w Pabianicach z dnia 28 lutego 2024r. w sprawie określenia zasad przeprowadzania naboru wniosków o zawarcie umowy najmu lokali mieszkalnych budowanych w ramach inwestycji realizowanej w Pabianicach przez SIM Łódzkie Sp. z o.o., w tym dodatkowych kryteriów pierwszeństwa oraz zasad przeprowadzania oceny punktowej dla dodatkowych kryteriów pierwszeństwa oraz dla kryterium pierwszeństwa, a także określenia maksymalnej wysokości miesięcznego dochodu gospodarstwa domowego (Dz. Urz. Woj. Łódzkie z 2024r. poz. 2426) zarządzam co następuje:

**§ 1.** Ogłaszam drugi nabór wniosków o zawarcie umowy najmu lokalu w budynkach mieszkalnych wielorodzinnych wybudowanych w ramach inwestycji mieszkaniowej SIM Łódzkie Sp. z o.o. przy ul. Zaradzyńskiej w Pabianicach.

**§ 2.** Zasady przeprowadzania drugiego naboru wniosków o zawarcie umowy najmu lokalu, maksymalna wysokość miesięcznego dochodu gospodarstwa domowego, kryteria pierwszeństwa oraz zasady przeprowadzania oceny punktowej wniosków określa Uchwała Nr LXXVI/742/24 Rady Miejskiej w Pabianicach z dnia 28 lutego 2024r. w sprawie określenia zasad przeprowadzania naboru wniosków o zawarcie umowy najmu lokali mieszkalnych budowanych w ramach inwestycji realizowanej w Pabianicach przez SIM Łódzkie Sp. z o.o., w tym dodatkowych kryteriów pierwszeństwa oraz zasad przeprowadzania oceny punktowej dla dodatkowych kryteriów pierwszeństwa oraz dla kryterium pierwszeństwa, a także określenia maksymalnej wysokości miesięcznego dochodu gospodarstwa domowego.

**§ 3.** Ogłoszenie drugiego naboru wniosków o najem lokali mieszkalnych wraz z terminem i miejscem ich składania stanowi Załącznik nr 1 do niniejszego Zarządzenia.

**§ 4.** Formularz wniosku o zawarcie umowy najmu lokalu mieszkalnego wraz z deklaracją o wysokości dochodów stanowi Załącznik nr 2 do niniejszego Zarządzenia.

**§ 5. 1.** W przypadku rezygnacji najemcy umieszczonego na liście najemców z zawarcia umowy najmu mieszkania w jego miejsce na liście wejdzie kolejny najemca, który uzyskał najwyższą liczbę punktów.

2. W sytuacji, gdy sporządzana w ramach drugiego naboru lista najemców obejmie mniejszą liczbę osób, niż liczba dostępnych lokali lub w ramach realizacji listy nie zostaną zawarte umowy najmu wszystkich lokali, zostanie ogłoszony i przeprowadzony uzupełniający nabór wniosków, który będzie przeprowadzany do czasu zasiedlenia wszystkich lokali.

**§ 6. 1.** Zawarcie umowy najmu przez wyłonionych w drugim naborze najemców, będzie poprzedzone zawarciem z SIM Łódzkie Sp. z o.o. umowy partycypacyjnej w kosztach budowy lokalu oraz wniesieniem kwoty partycypacji w wysokości do 30% kosztów budowy danego lokalu. Dokładna kwota i termin wpłaty zostaną wskazane przez SIM Łódzkie Sp. z o.o. w umowie partycypacyjnej.

2. Zawarcie umowy partycypacyjnej nastąpi w terminie 30 dni od przekazania przez Miasto Pabianice listy najemców spółce SIM Łódzkie Sp. z o.o..

3. Najemca będzie także zobowiązany do wniesienia kaucji zabezpieczającej umowę najmu w wysokości 6-krotnej wartości miesięcznego czynszu określonego w dniu zawarcia umowy najmu lokalu przez SIM Łódzkie Sp. z o.o..

4. Lista najemców wraz z wnioskami utworzona w ramach drugiego naboru wniosków zostanie przekazana do SIM Łódzkie Sp. z o.o.. Przekazanie lokali mieszkalnych nastąpi w miejscu wskazanym przez SIM Łódzkie Sp. z o.o..

5. Przewidywaną wysokość kaucji, czynszu i partycypacji w kosztach budowy dostępnych lokali określa Załącznik nr 3 do niniejszego Zarządzenia.

6. Opis dostępnych lokali, ze wskazaniem oznaczenia budynku, lokalu, metrażu, położenia, wyposażenia oraz wizualizację projektu stanowi Załącznik nr 4 do niniejszego Zarządzenia.

§ 7. 1. Przed zawarciem przez SIM Łódzkie Sp. z o.o. umów najmu z osobami ujętymi na liście najemców, z którymi zawarto umowy o partycypacji w kosztach budowy lokalu mieszkalnego, weryfikacji będzie podlegało spełnienie przez te osoby oraz osoby zgłoszone do wspólnego zamieszkania warunku braku tytułu prawnego do innego lokalu mieszkalnego w Pabianicach oraz wykazanie średniego miesięcznego dochodu gospodarstwa domowego zgodnie z warunkami określonymi w art. 7a ust. 1 ustawy o finansowym wsparciu niektórych przedsięwzięć mieszkaniowych.

2. W celu weryfikacji spełnienia warunków, o których mowa w ust. 1, osoby z którymi zawarto umowy o partycypacji w kosztach budowy lokalu mieszkalnego będą zobowiązane do przedłożenia w SIM Łódzkie Sp. z o.o. następujących dokumentów:

- 1) deklaracji o średnim miesięcznym dochodzie, przypadającym na gospodarstwo domowe w roku poprzednim oraz oświadczenia o braku tytułu prawnego do innego lokalu mieszkalnego w Pabianicach, o których mowa w art. 7a ust. 3 ustawy o finansowym wsparciu niektórych przedsięwzięć mieszkaniowych,
- 2) zaświadczenia właściwego miejscowo urzędu skarbowego o wysokości dochodów uzyskanych w roku poprzednim przez osobę, z którą zawarto umowę o partycypacji w kosztach budowy lokalu mieszkalnego oraz osoby zgłoszone przez nią do wspólnego zamieszkania.

3. Niespełnienie któregokolwiek z kryteriów wymienionych w ust. 1 oraz niedopełnienie obowiązku wynikającego z ust. 2 uniemożliwi zawarcie umowy najmu. W takim przypadku, umowa o partycypacji w kosztach budowy lokalu będzie podlegała rozwiązaniu, a kwota partycypacji zostanie zwrócona.

§ 8. Szczegółowe dane i informacje, dotyczące budowanych lokali mieszkalnych położonych przy ul. Zaradzyńskiej w Pabianicach w ramach inwestycji realizowanej przez SIM Łódzkie Sp. z o.o. zamieszczone zostaną na stronie internetowej Urzędu Miejskiego w Pabianicach [www.um.pabianice.pl](http://www.um.pabianice.pl), w Biuletynie Informacji Publicznej Urzędu Miejskiego w Pabianicach [www.bip.um.pabianice.pl](http://www.bip.um.pabianice.pl), a także na tablicy ogłoszeniowej Urzędu Miejskiego w Pabianicach oraz dostępne będą na stronie internetowej SIM Łódzkie Sp. z o.o. pod adresem [www.simlodzkie.pl](http://www.simlodzkie.pl).

§ 9. Wykonanie Zarządzenia powierza się Naczelnikowi Wydziału Spraw Lokalowych.

§ 10. Zarządzanie wchodzi w życie z dniem podjęcia.

wz. Prezydenta Miasta  
Pabianic  
I Zastępcą Prezydenta Miasta

**Aleksandra Jarmakowska-  
Jasiczek**

## Ogłoszenie drugiego naboru

Prezydent Miasta Pabianic

ogłasza drugi nabór wniosków o zawarcie umowy najmu lokali mieszkalnych położonych przy ul. Zaradzyńskiej w Pabianicach w budynkach mieszkalnych wielorodzinnych wybudowanych w ramach inwestycji mieszkaniowej SIM Łódzkie Sp. z o.o.

### **I. Termin i miejsce składania wniosków:**

1. Nabór wniosków odbędzie się w terminie **od dnia 16.09.2024 r. od godz. 9<sup>00</sup> do dnia 31.10.2024 r. do godz. 15<sup>00</sup>**.

Formularz wniosku o zawarcie umowy najmu wraz z załącznikami będzie dostępny w formie papierowej w Wydziale Spraw Lokalowych Urzędu Miejskiego w Pabianicach przy ul. Gabriela Narutowicza 33, I piętro pokój nr 18 oraz udostępniony do pobrania na stronie internetowej Urzędu Miejskiego w Pabianicach [www.um.pabianice.pl](http://www.um.pabianice.pl), w Biuletynie Informacji Publicznej Urzędu Miejskiego w Pabianicach [www.bip.um.pabianice.pl](http://www.bip.um.pabianice.pl) oraz dostępne będą na stronie internetowej SIM Łódzkie Sp. z o. o. pod adresem [www.simlodzkie.pl](http://www.simlodzkie.pl)

2. Wypełniony wniosek wraz z wymaganymi załącznikami należy składać w Wydziale Spraw Lokalowych Urzędu Miejskiego w Pabianicach przy ul. Gabriela Narutowicza 33, I piętro pokój nr 18 w godzinach pracy urzędu tj. poniedziałek, środa, czwartek w godz. 8<sup>00</sup>- 16<sup>00</sup>, wtorek w godz. 8<sup>00</sup>- 17<sup>00</sup>, piątek w godz. 8<sup>00</sup>- 15<sup>00</sup> oprócz dni rozpoczęcia i zakończenia naboru, w których obowiązują godziny wyszczególnione w pkt 1.

Wniosek o zawarcie umowy najmu złożony poza wskazanym powyżej terminem lub wniosek zawierający braki formalne i nieuzupełniony w wyznaczonym terminie pozostawia się bez rozpoznania.

### **II. Warunki ubiegania się o najem lokalu:**

1. Tytuł prawny

a) wnioskodawca oraz osoby zgłoszone z nim do wspólnego zamieszkania w dniu objęcia lokalu nie posiadają tytułu prawnego do innego lokalu mieszkalnego w Pabianicach;

b) wnioskodawca oraz osoby zgłoszone do wspólnego zamieszkania nie były i nie są właścicielami budynku mieszkalnego jednorodzinnego lub lokalu mieszkalnego oraz nie przysługiwało i nie przysługuje im spółdzielcze własnościowe prawo do lokalu, którego przedmiotem był lub jest lokal mieszkalny lub dom jednorodzinny, oraz nie jest właścicielem lub współwłaścicielem budynku jeżeli jego udział w przypadku zniesienia współwłasności obejmowałby co najmniej jeden lokal mieszkalny.

2. Dochód

Maksymalna wysokość miesięcznego dochodu gospodarstwa domowego w roku poprzedzającym rok złożenia wniosku o najem lokalu nie może przekroczyć wysokości określonej w art. 7a ust. 1 pkt 2 ustawy z dnia 8 grudnia 2006r. o finansowym wsparciu niektórych przedsięwzięć mieszkaniowych (Dz. U. z 2024r. poz. 304) tj. obecnie:

- a) w gospodarstwie jednoosobowym - 6.198,35 zł
- b) w gospodarstwie dwuosobowym - 8.677,69 zł
- c) w gospodarstwie trzyosobowym - 11.983,48 zł
- d) w gospodarstwie czteroosobowym - 14.049,59 zł
- e) w gospodarstwie pięcioosobowym - 16.942,16 zł
- f) w gospodarstwie sześcioosobowym - 19.834,72 zł

3. Za dochód, o którym mowa w pkt 2 uważa się dochód w rozumieniu art. 3 pkt 1 ustawy z dnia 28 listopada 2003r. o świadczeniach rodzinnych (Dz. U. z 2024r. poz. 323). Definicję dochodu zawiera Załącznik Nr 3 do niniejszego zarządzenia.

4. Warunki, o których mowa w pkt 1 lit. a i pkt 2 będą podlegały weryfikacji pod względem ich spełnienia przed zawarciem przez SIM Łódzkie Sp. z o.o. umów najmu lokali z osobami ujętymi na liście najemców, z którymi zawarto umowy o partycypacji w kosztach budowy lokalu mieszkalnego.

### **III. Zasady wylaniania przyszłych najemców:**

1. Osoba ubiegająca się o zawarcie umowy najmu wraz z osobami zgłoszonymi do wspólnego zamieszkania może złożyć wniosek o najem wyłącznie jednego lokalu wraz z:

- a) deklaracją o wysokości dochodów (deklaracja o średnim miesięcznym dochodzie przypadającym na gospodarstwo domowe w roku poprzednim);
- b) innymi dokumentami, zaświadczeniami lub oświadczeniami potwierdzającymi spełnienie kryteriów dających podstawę do naliczenia punktacji przy ocenie wniosków.

2. Wybór najemców zostanie dokonany spośród osób spełniających warunki do ubiegania się o najem lokalu mieszkalnego, przy uwzględnieniu kryteriów i zasad oceny punktowej określonych uchwałą Nr LXXVI/742/24 Rady Miejskiej w Pabianicach z dnia 28 lutego 2024r.

3. O kolejności wpisania na listę osób zakwalifikowanych do zawarcia umowy najmu będzie decydowała liczba uzyskanych punktów, przyznanych zgodnie z kryteriami pierwszeństwa oraz dodatkowymi kryteriami pierwszeństwa, zgodnie z zasadami punktacji określonymi ww. uchwałą.

4. W przypadku wnioskodawców, którzy uzyskali taką samą liczbę punktów, o kolejności umieszczenia na liście najemców decyduje data i kolejność wpływu wniosku.

5. W przypadku rezygnacji najemcy umieszczonego na liście najemców z zawarcia umowy najmu lokalu, w jego miejsce na liście wejdzie kolejny najemca, który uzyskał najwyższą liczbę punktów.

6. W sytuacji, gdy sporządzana w ramach naboru lista najemców obejmie mniejszą liczbę osób, niż liczba dostępnych lokali lub w ramach realizacji listy nie zostaną zawarte umowy najmu wszystkich lokali, zostanie ogłoszony i przeprowadzony uzupełniający nabór wniosków, który będzie przeprowadzany do czasu zasiedlenia wszystkich lokali.

7. Osoby ubiegające się o zawarcie umowy najmu lokalu zostaną poinformowane pisemnie o wyniku rozpatrzenia wniosku, jego ocenie punktowej oraz zakwalifikowaniu bądź niezakwalifikowaniu na listę najemców.

Data i godzina złożenia wniosku ..... podpis .....

(wypełnia pracownik Urzędu Miejskiego w Pabianicach przyjmujący wniosek)

Pabianice, dnia .....

**Urząd Miejski w Pabianicach**  
**Wydział Spraw Lokalowych**  
**ul. Gabriela Narutowicza 33**  
**95-200 Pabianice**

**WNIOSEK**  
**O ZAWARCIE UMOWY NAJMU LOKALU MIESZKALNEGO**  
**W BUDYNKACH PRZY UL. ZARADZYŃSKIEJ W PABIANICACH**  
**W RAMACH INWESTYCJI SIM ŁÓDZKIE SP. Z O.O.**

*Instrukcja wypełniania wniosku:*

- 1. WYPEŁNIAJ WIELKIMI LITERAMI*
- 2. Konieczne jest wypełnienie wszystkich pól formularza. W przypadku braku danych nie należy zostawiać pustych miejsc, lecz wpisać „nie dotyczy”.*
- 3. Pola wyboru  należy zaznaczać starannie i wyraźnie znakiem **X***
- 4. Należy wypełniać kolorem niebieskim lub czarnym.*

**I. DANE DOTYCZĄCE WNIOSKODAWCY**

1. Imię i nazwisko - .....

2. Data urodzenia - .....

3. Adres zamieszkania - .....

.....

4. Adres do korespondencji (należy podać, jeśli jest inny niż adres zamieszkania)

.....

.....

5. Numer telefonu i adres poczty elektronicznej e-mail (za zgodą)

.....

## II. OSOBY ZGŁASZANE DO WSPÓLNEGO ZAMIESZKANIA

Lp.	Imię i nazwisko	Data urodzenia	Stopień pokrewieństwa w stosunku do Wnioskodawcy	Adres zamieszkania
1			<b>Wnioskodawca</b>	
2				
3				
4				
5				
6				
7				

### 1. Wnioskuje o najem lokalu mieszkalnego położonego przy ul. Zaradzyńskiej w Pabianicach:

- 1) w budynku ..... (wpisać A lub B), nr lokalu ..... o powierzchni ..... m<sup>2</sup>
- 2) w budynku ..... (wpisać A lub B), nr lokalu ..... o powierzchni ..... m<sup>2</sup>
- 3) w budynku ..... (wpisać A lub B), nr lokalu ..... o powierzchni ..... m<sup>2</sup>
- 4) w budynku ..... (wpisać A lub B), nr lokalu ..... o powierzchni ..... m<sup>2</sup>
- 5) w budynku ..... (wpisać A lub B), nr lokalu ..... o powierzchni ..... m<sup>2</sup>
- 6) w budynku ..... (wpisać A lub B), nr lokalu ..... o powierzchni ..... m<sup>2</sup>

### 2. W przypadku braku dostępności lokalu wskazanego w pkt 1) wnioskuje o najem lokalu mieszkalnego wymienionego w kolejności podanej wyżej preferencji.

### III. OŚWIADCZENIA I DOKUMENTY DO WNIOSKU

#### 1. OŚWIADCZENIA

Oświadczam/y, że nie byłam/byłam/byliśmy i nie jestem/jesteśmy właścicielem budynku mieszkalnego jednorodzinnego lub lokalu mieszkalnego oraz nie przysługiwało i nie przysługuje mi/nam spółdzielcze własnościowe prawo do lokalu, którego przedmiotem był lub jest lokal mieszkalny lub dom jednorodzinny, oraz nie jestem/jesteśmy właścicielem lub współwłaścicielem budynku, jeżeli jego udział w przypadku zniesienia współwłasności obejmowałby co najmniej jeden lokal mieszkalny.

JESTEM ŚWIADOMY ODPOWIEDZIALNOŚCI KARNEJ ZA ZAŁOŻENIE FAŁSZYWEGO OŚWIADCZENIA

1. .... 4. ....  
2. .... 5. ....  
3. .... 6. ....

*(data i czytelne podpisy wnioskodawcy i wszystkich osób pełnoletnich zgłoszonych do wspólnego zamieszkania)*

Oświadczam/y, że nie posiadam/y tytułu prawnego do innego lokalu mieszkalnego w Pabianicach, a w przypadku posiadania takiego tytułu, oświadczam/y, że do dnia podpisania umowy najmu lokalu mieszkalnego wyzbędę/wyzbędziemy się posiadanego tytułu prawnego.

JESTEM ŚWIADOMY ODPOWIEDZIALNOŚCI KARNEJ ZA ZAŁOŻENIE FAŁSZYWEGO OŚWIADCZENIA

1. .... 4. ....  
2. .... 5. ....  
3. .... 6. ....

*(data i czytelne podpisy wnioskodawcy i wszystkich osób pełnoletnich zgłoszonych do wspólnego zamieszkania)*

Oświadczam/y, że na dzień złożenia wniosku, osoba wchodząca w skład gospodarstwa domowego, na podstawie umowy najmu z dnia ..... jest najemcą lokalu mieszkalnego wchodzącego w skład mieszkaniowego zasobu Miasta Pabianice położonego w Pabianicach przy ul. .... oraz zobowiązuje się rozwiązać umowę najmu ww. lokalu i opróżnić ten lokal w terminie miesiąca od dnia zawarcia umowy najmu lokalu mieszkalnego z SIM Łódzkie Sp. z o.o..

(W ww. terminie należy wymeldować wszystkie osoby z pobytu stałego, rozwiązać umowy z dostawcami mediów oraz zdać przedmiotowy lokal do Zakładu Gospodarki Mieszkaniowej w Pabianicach).

JESTEM ŚWIADOMY ODPOWIEDZIALNOŚCI KARNEJ ZA ZAŁOŻENIE FAŁSZYWEGO OŚWIADCZENIA

1. .... 4. ....  
2. .... 5. ....  
3. .... 6. ....

*(data i czytelne podpisy wnioskodawcy i wszystkich osób pełnoletnich zgłoszonych do wspólnego zamieszkania)*

Oświadczam, że w skład mojego gospodarstwa domowego wchodzi ..... (podać liczbę) dzieci własnych lub przysposobionych, o których mowa w art. 7 ust 1a Ustawy z dnia 27 września 2013 r. o pomocy państwa w nabyciu pierwszego mieszkania przez młodych ludzi (Dz. U. z 2022r. poz. 2628).

.....  
(data i czytelny podpis wnioskodawcy)

Oświadczam, że wyrażam dobrowolną zgodę na udostępnienie mojego numeru telefonu kontaktowego i adresu poczty elektronicznej (e-mail) podanego w niniejszym wniosku do SIM Łódzkie Sp. z o.o. ul. Kościuszki 6/106, 97-500 Radomsko, celem kontaktowania się w sprawie zawarcia umowy partycypacyjnej/zawarcia umowy najmu lokalu mieszkalnego.

.....  
(data i czytelny podpis wnioskodawcy)

Deklaruję gotowość wpłaty partycypacji w kosztach budowy lokalu, w kwocie nie większej niż 30% wartości mieszkania, w terminie podanym przez SIM Łódzkie Sp.z o.o. z siedzibą w Radomsku, zgodnie z art. 29a ustawy z dnia 26 października 1995r. o społecznych formach rozwoju mieszkalnictwa.

.....  
(data i czytelny podpis wnioskodawcy)

Oświadczam, że jestem świadomy/a obowiązku wpłacenia kaucji zabezpieczającej umowę najmu w wysokości 6-krotnego miesięcznego czynszu określonego w dniu zawarcia umowy najmu lokalu.

.....  
(data i czytelny podpis wnioskodawcy)

## 2. DOKUMENTY

Deklaracja o wysokości dochodów (deklaracja o średnim miesięcznym dochodzie przypadającym na gospodarstwo domowe w roku poprzednim – wzór ustalony przez Ministra właściwego do spraw budownictwa, planowania i zagospodarowania przestrzennego oraz mieszkalnictwa na podstawie art. 7a ust. 6 ustawy z dnia 8 grudnia 2006r. o finansowym wsparciu niektórych przedsięwzięć mieszkaniowych);  
***W razie wątpliwości, co do wiarygodności danych zawartych w złożonej deklaracji, weryfikujący wniosek może żądać od wnioskodawcy dostarczenia dokumentów, na podstawie których zadeklarował dochód.***

Orzeczenie o niepełnosprawności osoby do 16. roku życia wchodzącej w skład gospodarstwa domowego (dokument złożony w postaci kopii z oryginałem przedstawionym do wglądu);

Orzeczenie o umiarkowanym lub znacznym stopniu niepełnosprawności osoby po 16. roku życia wchodzącej w skład gospodarstwa domowego (dokument złożony w postaci kopii z oryginałem przedstawionym do wglądu);

Książeczka mieszkaniowa wystawiona do dnia 23 października 1990 r. stanowiąca imienny dowód posiadania przez wnioskodawcę wkładu oszczędnościowego gromadzonego na rachunku bankowym na cele mieszkaniowe (dokument złożony w postaci kopii z oryginałem przedstawionym do wglądu);

Inne wymienione poniżej:



#### IV. DATA I CZYTELNY PODPIS WNIOSKODAWCY

Data: .....

Podpis: .....

.....

.....

#### V. OŚWIADCZENIE DOTYCZĄCE WERYFIKACJI PRZED ZAWarciEM UMOWY NAJMU

Oświadczam, że jest mi wiadome, iż przed podpisaniem umowy najmu jestem obowiązany/a:

**1. złożyć SIM Łódzkie Sp. z o.o.:**

- 1) deklarację o średnim miesięcznym dochodzie gospodarstwa domowego w roku poprzednim;
- 2) zaświadczenie właściwego miejscowo urzędu skarbowego o wysokości dochodów uzyskanych przeze mnie oraz osoby zgłoszone do wspólnego zamieszkania.

**2. wykazać:**

- 1) nie posiadanie przeze mnie jak również przez osoby wskazane do wspólnego zamieszkania tytułu prawnego do innego lokalu mieszkalnego w Pabianicach;
  - 2) spełnienie kryterium dotyczącego średniego miesięcznego dochodu gospodarstwa domowego w ww. deklaracji, uzyskanego w roku poprzedzającym rok, w którym zawierana będzie umowa najmu tj. wykazania dochodu nieprzekraczającego:
    - a) 75% w jednoosobowym gospodarstwie domowym,
    - b) 105% w dwuosobowym gospodarstwie domowym,
    - c) 145% w trzyosobowym gospodarstwie domowym,
    - d) 170% w czterosobowym gospodarstwie domowym,
    - e) 170% w gospodarstwie większym niż czterosobowe, powiększone o dodatkowe 35% na każdą kolejną osobę w gospodarstwie domowym,
- iloczynu wysokości ostatnio ogłoszonego przeciętnego wynagrodzenia miesięcznego brutto w gospodarce narodowej w województwie łódzkim oraz współczynnika 1,4.

*W sprawach dotyczących sposobu deklarowania oraz wzoru deklaracji o wysokości dochodów członków gospodarstwa domowego, jak też dokumentów, które do deklaracji należy dołączyć lub które powinny być przez składających deklarację przechowywane w celu udostępnienia na żądanie SIM, stosuje się odpowiednio przepisy ustawy z dnia 21 czerwca 2001r. o dodatkach mieszkaniowych dotyczące deklarowania dochodów przy ustaleniu wysokości dodatków mieszkaniowych.*

*Deklaracja, o której mowa wyżej zawiera:*

- dane osobowe wnioskodawcy: imię i nazwisko, adres zamieszkania, datę urodzenia, miejsce pracy lub nauki i źródła dochodu oraz jego wysokość;
- dane osobowe osób wchodzących w skład gospodarstwa domowego: imię i nazwisko, datę urodzenia, stopień pokrewieństwa z wnioskodawcą, miejsce pracy lub nauki i źródła dochodów oraz ich wysokość;
- informację o sumie dochodów członków gospodarstwa domowego;
- informację o wysokości średniego miesięcznego dochodu na jednego członka gospodarstwa domowego).

**Niespełnienie wyżej wymienionych warunków uniemożliwi zawarcie umowy najmu.**

.....  
(data i podpis wnioskodawcy)

## VI. KLAUZULA INFORMACYJNA O PRZETWARZANIU DANYCH OSOBOWYCH

Zgodnie z art. 13 i art. 14 Rozporządzenia Parlamentu Europejskiego i Rady (UE) 2016/679 z dnia 27 kwietnia 2016 r. w sprawie ochrony osób fizycznych w związku z przetwarzaniem danych osobowych i w sprawie swobodnego przepływu takich danych oraz uchylenia dyrektywy 95/46/WE (ogólne rozporządzenie o ochronie danych) informuję, że:

1) Administratorem Pana/Pani danych osobowych jest Prezydent Miasta Pabianic z siedzibą w Pabianicach przy ul. Zamkowej 16, 95-200 Pabianice.

2) Aby uzyskać więcej informacji o przetwarzaniu Pana/Pani danych osobowych można napisać do wyznaczonego inspektora ochrony danych. Dane kontaktowe:

· adres e-mail: [iod@um.pabianice.pl](mailto:iod@um.pabianice.pl)

· adres pocztowy: Inspektor Ochrony Danych w Urzędzie Miejskim w Pabianicach,  
ul. Zamkowa 16, 95-200 Pabianice.

3) Pana/Pani dane osobowe przetwarzane będą w celu wykonania prawnie określonych obowiązków związanych ze wspieraniem budownictwa mieszkaniowego i tworzenia lokali na wynajem, w tym przeprowadzenia naboru wniosków o najem lokali mieszkalnych i wskazania przyszłych najemców lokali mieszkalnych w inwestycji przy ul. Zaradzyńskiej w Pabianicach, realizowanej przez SIM Łódzkie Sp. z o.o. z siedzibą w Radomsku, przy ul. Kościuszki 106/6 przy udziale Miasta Pabianice. Ponadto w celu realizacji zawartej z BGK umowy o udzielenie finansowego wsparcia ze środków Funduszu Dopłat.

4) Podstawą prawną przetwarzania Pana/Pani danych osobowych będzie art. 6 ust. 1 pkt b), c), e) i art. 9 ust. 2 pkt b), g) ww. rozporządzenia oraz:

- ustawa z dnia 8 marca 1990r. o samorządzie gminnym,

- ustawa z dnia 8 grudnia 2006r. o finansowym wsparciu niektórych przedsięwzięć mieszkaniowych,

- ustawa z dnia 26 października 1995r. o niektórych formach popierania budownictwa mieszkaniowego,

- ustawa z dnia 20 lipca 2018r. o pomocy państwa w ponoszeniu wydatków mieszkaniowych w pierwszych latach najmu mieszkania,

-ustawa z dnia 21 czerwca 2001r. o ochronie praw lokatorów, mieszkaniowym zasobie gminy i o zmianie Kodeksu cywilnego,

- ustawa z dnia 23 kwietnia 1964r. Kodeks cywilny,

- ustawa z dnia 21 czerwca 2001r. o dodatkach mieszkaniowych,

- ustawa z dnia 26 października 1995r. o społecznych formach rozwoju mieszkalnictwa,

- ustawa z dnia 28 listopada 2003r. o świadczeniach rodzinnych,

- uchwała Nr LXXVI/742/24 Rady Miejskiej w Pabianicach z dnia 28.02.2024r. w sprawie określenia zasad przeprowadzania naboru wniosków o zawarcie umowy najmu lokali mieszkalnych budowanych w ramach inwestycji realizowanej w Pabianicach przez SIM Łódzkie Sp. z o.o., w tym dodatkowych kryteriów pierwszeństwa oraz dla kryterium pierwszeństwa, a także określenia maksymalnej wysokości miesięcznego dochodu gospodarstwa domowego.

5) Podanie przez Pana/Panią danych osobowych jest wymogiem ustawowym.

6) Pana/Pani dane osobowe zostaną przekazane do spółki SIM Łódzkie Sp. z o.o. z siedziba w Radomsku przy ul. Kościuszki 106/6 w celu umożliwienia zawarcia umowy partycypacji i umowy najmu. Ponadto dane osobowe mogą być udostępniane innym podmiotom uprawnionym do ich otrzymania na podstawie obowiązujących przepisów prawa bądź stosownych umów zawartych z

Administratorem.

7) Przewidywany termin przechowywania Pana/Pani danych osobowych będzie zgodny z obowiązkiem archiwizacyjnym wynikającym z przepisów prawa.

8) Posiada Pan/Pani prawo dostępu do swoich danych osobowych, do ich sprostowania, poprawiania.

9) Ma Pan/Pani prawo do wniesienia skargi do organu nadzorczego: Prezesa Urzędu Ochrony Danych Osobowych gdy uzna Pan/Pani, że przetwarzanie danych osobowych narusza przepisy ww. rozporządzenia.

Oświadczam, że powyższe informacje przyjmuję do wiadomości.

.....  
*Miejscowość, data*

.....  
*podpis wnioskodawcy*

**TABELA OCENY SPEŁNIENIA KRYTERIUM DOCHODOWEGO**  
(wypełnia pracownik Urzędu Miejskiego w Pabianicach weryfikujący wniosek)

Dochód	Kwota dochodu w przeliczeniu na jednego członka gospodarstwa domowego	Spełnienie kryterium TAK/NIE
Średni miesięczny dochód gospodarstwa domowego w roku poprzedzającym złożenie wniosku		

**TABELA OCENY PUNKTOWEJ WNIOSKU**  
(wypełnia pracownik Urzędu Miejskiego w Pabianicach weryfikujący wniosek)

Lp.	Kryterium	Liczba możliwych punktów	Uwagi (dokumenty, oświadczenia, wykazanie okoliczności potwierdzających spełnienie kryterium)	Liczba uzyskanych punktów
1	Posiadanie przez wnioskodawcę wkładu oszczędnościowego gromadzonego na rachunku bankowym na cele mieszkaniowe, którego imienny dowód stanowi książeczka mieszkaniowa wystawiona do dnia 23 października 1990 r.	5	Kopia książeczki mieszkaniowej z oryginałem przedstawionym do wglądu  TAK/NIE	
2	Wnioskodawca na dzień złożenia wniosku ukończył 60 lat - jest osobą starszą w rozumieniu Ustawy z dnia 11 września 2015r. o osobach starszych (Dz. U. z 2015r. poz. 1705, z 2024r. poz. 834).	7	Wskazanie we wniosku daty urodzenia wnioskodawcy  TAK/NIE	
3	Osoba do 16. roku życia wchodząca w skład gospodarstwa domowego posiada orzeczenie o niepełnosprawności określone w ustawie z dnia 27 sierpnia 1997r. o rehabilitacji zawodowej i społecznej oraz zatrudnianiu osób niepełnosprawnych (Dz. U. z 2024r. poz. 44, 1089 i 1165).	2 za każdą osobę	orzeczenie o niepełnosprawności – kopia z oryginałem przedstawionym do wglądu  TAK/NIE	
4	Osoba po 16. roku życia wchodząca w skład gospodarstwa domowego posiada orzeczenie o niepełnosprawności w stopniu znacznym lub umiarkowanym określone w ustawie z dnia 27 sierpnia 1997r. o rehabilitacji zawodowej i społecznej oraz zatrudnianiu osób niepełnosprawnych.	2 za każdą osobę	orzeczenie o niepełnosprawności – kopia z oryginałem przedstawionym do wglądu  TAK/NIE	

5	W gospodarstwie domowym jest co najmniej jedno dziecko, o którym mowa w art. 7 ust 1a Ustawy z dnia 27 września 2013r. o pomocy państwa w nabyciu pierwszego mieszkania przez młodych ludzi	<b>3 za każde dziecko</b>	Złożone w treści wniosku oświadczenie wnioskodawcy wskazujące ilość dzieci zgłoszonych we wspólnym gospodarstwie domowym  TAK/NIE	
6	Osoba wchodząca w skład gospodarstwa domowego jest najemcą lokalu mieszkalnego wchodzącego w skład mieszkaniowego zasobu Miasta Pabianice, który to najemca zobowiązuje się rozwiązać umowę najmu ww. lokalu i opróżnić ten lokal w terminie miesiąca od dnia zawarcia umowy najmu lokalu mieszkalnego z SIM Łódzkie Sp. z o.o.	<b>10</b>	Złożone w treści wniosku zobowiązanie do rozwiązania umowy najmu lokalu mieszkalnego należącego do mieszkaniowego zasobu Miasta Pabianice i opróżnienia tego lokalu  TAK/NIE	

**Suma uzyskanych punktów: .....**

.....  
(data i podpis pracownika Urzędu Miejskiego w Pabianicach  
weryfikującego wniosek)

**Wniosek zakwalifikowany do wpisu na listę najemców:**

TAK /  NIE

.....  
(data i podpis pracownika Urzędu Miejskiego w Pabianicach  
weryfikującego wniosek)



.....  
(miejscowość) (data)

.....  
(imię i nazwisko składającego deklarację)

.....  
(dokładny adres)

### DEKLARACJA O WYSOKOŚCI DOCHODÓW

za rok .....  
(rok poprzedzający złożenie deklaracji)

Oświadczam, że moje gospodarstwo domowe składa się z następujących osób:

1. .... - wnioskodawca, .....  
(imię i nazwisko) (data urodzenia)
2. .... - .....  
(imię i nazwisko) (data urodzenia) (stopień pokrewieństwa)
3. .... - .....  
(imię i nazwisko) (data urodzenia) (stopień pokrewieństwa)
4. .... - .....  
(imię i nazwisko) (data urodzenia) (stopień pokrewieństwa)
5. .... - .....  
(imię i nazwisko) (data urodzenia) (stopień pokrewieństwa)

Oświadczam, że w podanym wyżej okresie dochody moje i wymienionych wyżej kolejno członków mojego gospodarstwa domowego wyniosły:

Lp. <sup>1</sup>	Miejsce pracy – nauki <sup>2</sup>	Źródła dochodu	Wysokość dochodu w złotych
1	2	3	4
<b>Razem dochody gospodarstwa domowego</b>			

Średni dochód na 1 członka gospodarstwa domowego wynosi .....zł, to jest miesięcznie ..... zł.

Składając osobiście niniejszą deklarację oświadczam, że jest mi wiadomo, że dokumenty, na których podstawie zadeklarowałem(am) dochody, jestem zobowiązany(a) przechowywać przez okres 3 lat.

Jestem świadomy(a) odpowiedzialności karnej za złożenie fałszywego oświadczenia.

.....  
(podpis składającego deklarację)

.....  
(podpis przyjmującego)

1 Podać liczbę porządkową według osób zamieszczonych przed tabelą.  
2 Wymienić oddzielnie każde źródło dochodu.

## **PRZEWIDYWANA WYSOKOŚĆ KAUCJI, CZYNSZU I PARTYCYPACJI W KOSZTACH BUDOWY DOSTĘPNYCH LOKALI**

### **I. PRZEWIDYWANA WYSOKOŚĆ KAUCJI I CZYNSZU DOSTĘPNYCH LOKALI**

Najemca będzie zobowiązany do wniesienia kaucji zabezpieczającej umowę najmu w wysokości 6-krotnej wartości miesięcznego czynszu określonego w dniu zawarcia umowy najmu lokalu przez SIM Łódzkie Sp. z o.o.

<b>Nr lokalu / budynek</b>	<b>Przewidywana wysokość kaucji</b>	<b>Przewidywana wysokość czynszu</b>
Lokal nr 2 / A i B	5 558,21 zł	926,37 zł
Lokal nr 3 / A i B	3 471,35 zł	578,56 zł
Lokal nr 4 / A i B	7 109,29 zł	1 184,88 zł
Lokal nr 5 / B	7 109,29 zł	1 184,88 zł
Lokal nr 6 / A	5 558,21 zł	926,37 zł
Lokal nr 8 / A i B	5 411,88 zł	901,98 zł
Lokal nr 9 / A i B	7 109,29 zł	1 184,88 zł
Lokal nr 10 / A i B	6 716,46 zł	1 119,41 zł
Lokal nr 11 / B	5 211,53 zł	868,59 zł
Lokal nr 12 / B	3 155,06 zł	525,84 zł
Lokal nr 13 / B	5 066,33 zł	844,39 zł
Lokal nr 14 / A i B	6 780,61 zł	1 130,10 zł
Lokal nr 15 / A i B	8 118,95 zł	1 353,16 zł
Lokal nr 16 / A	5 558,21 zł	926,37 zł
Lokal nr 17 / A i B	3 471,35 zł	578,56 zł
Lokal nr 18 / B	5 432,15 zł	905,36 zł
Lokal nr 20 / A i B	8 118,95 zł	1 353,16 zł
Lokal nr 21 / B	5 558,21 zł	926,37 zł
Lokal nr 22 / A i B	5 927,41 zł	987,90 zł
Lokal nr 23 / A i B	5 432,15 zł	905,36 zł
Lokal nr 24 / A i B	7 630,44 zł	1 271,74 zł
Lokal nr 25 / A	7 547,15 zł	1 257,86 zł
Lokal nr 26 / B	5 212,65 zł	868,78 zł
Lokal nr 27 / A i B	5 540,20 zł	923,37 zł
Lokal nr 28 / A i B	5 085,46 zł	847,58 zł
Lokal nr 29 / A i B	7 445,84 zł	1 240,97 zł



## II. PARTYCYPACJA W KOSZTACH BUDOWY DOSTĘPNYCH LOKALI

Zawarcie umowy najmu przez wyłonionych w drugim naborze najemców, będzie poprzedzone zawarciem z SIM Łódzkie Sp. z o.o. umowy partycypacyjnej w kosztach budowy lokalu oraz wniesieniem kwoty partycypacji w wysokości do 30% kosztów budowy danego lokalu.

Dokładna kwota i termin wpłaty zostaną wskazane przez SIM Łódzkie Sp. z o.o. w umowie partycypacyjnej.

Umowy najmu lokali zostaną zawarte z SIM Łódzkie Sp. z o.o. na czas nieoznaczony.

W przypadku opuszczenia lokalu partycypacja podlega zwrotowi. Zwrot zwaloryzowanej partycypacji nastąpi zgodnie z art. 29a Ustawy o społecznych formach rozwoju mieszkalnictwa, tj. nie później niż w terminie 12 miesięcy od dnia opróżnienia lokalu.

<b>Budynek A i B, numer lokalu:</b>	<b>Przewidywana wysokość partycypacji</b>
Lokal nr 2	137 917,95 zł
Lokal nr 3	86 135,88 zł
Lokal nr 4	176 405,39 zł
Lokal nr 5	176 405,39 zł
Lokal nr 6	137 917,95 zł
Lokal nr 8	134 287,07 zł
Lokal nr 9	176 405,39 zł
Lokal nr 10	166 657,84 zł
Lokal nr 11	129 315,54 zł
Lokal nr 12	78 287,57 zł
Lokal nr 13	125 712,58 zł
Lokal nr 14	168 249,85 zł
Lokal nr 15	201 458,53 zł
Lokal nr 16	137 917,95 zł
Lokal nr 17	86 135,88 zł
Lokal nr 18	134 789,80 zł
Lokal nr 20	201 458,53 zł
Lokal nr 21	137 917,95 zł
Lokal nr 22	147 078,97 zł
Lokal nr 23	134 789,80 zł
Lokal nr 24	189 336,94 zł
Lokal nr 25	187 270,13 zł
Lokal nr 26	129 343,47 zł
Lokal nr 27	137 471,08 zł
Lokal nr 28	126 187,39 zł
Lokal nr 29	184 756,43 zł

### III. DEFINICJA DOCHODU

Art. 3 pkt 1 ustawy z dnia 28 listopada 2003r. o świadczeniach rodzinnych, stanowi że:

Ilekróć w ustawie jest mowa o:

1) **dochodzie** - oznacza to, **po odliczeniu kwot alimentów świadczonych na rzecz innych osób:**

a) **przychody podlegające opodatkowaniu na zasadach określonych** w art. 27, art. 30b, art. 30c, art. 30e i art. 30f ustawy z dnia 26 lipca 1991 r. o podatku dochodowym od osób fizycznych, **pomniejszone o koszty uzyskania przychodu, należny podatek dochodowy od osób fizycznych, składki na ubezpieczenia społeczne niezaliczone do kosztów uzyskania przychodu oraz składki na ubezpieczenie zdrowotne,**

b) **dochód z działalności podlegającej opodatkowaniu** na podstawie przepisów o zryczałtowanym podatku dochodowym od niektórych przychodów osiąganych przez osoby fizyczne,

c) **inne dochody niepodlegające opodatkowaniu** na podstawie przepisów o podatku dochodowym od osób fizycznych:

– **renty** określone w przepisach o zaopatrzeniu inwalidów wojennych i wojskowych oraz ich rodzin,

– **renty wypłacone osobom represjonowanym** i członkom ich rodzin, przyznane na zasadach określonych w przepisach o zaopatrzeniu inwalidów wojennych i wojskowych oraz ich rodzin,

– **świadczenie pieniężne, dodatek kompensacyjny oraz ryczałt energetyczny** określone w przepisach o świadczeniu pieniężnym i uprawnieniach przysługujących żołnierzom zastępczej służby wojskowej przymusowo zatrudnianym w kopalniach węgla, kamieniołomach, zakładach rud uranu i batalionach budowlanych,

– **dodatek kombatancki, ryczałt energetyczny i dodatek kompensacyjny** określone w przepisach o kombatantach oraz niektórych osobach będących ofiarami represji wojennych i okresu powojennego,

– **świadczenie pieniężne** określone w przepisach o świadczeniu pieniężnym przysługującym osobom deportowanym do pracy przymusowej oraz osadzonym w obozach pracy przez III Rzeszę Niemiecką lub Związek Socjalistycznych Republik Radzieckich,

– **ryczałt energetyczny, emerytury i renty** otrzymywane przez osoby, które utraciły wzrok w wyniku działań wojennych w latach 1939-1945 lub eksplozji pozostałych po tej wojnie niewypałów i niewybuchów,

– **renty inwalidzkie z tytułu inwalidztwa wojennego, kwoty zaopatrzenia** otrzymywane przez ofiary wojny oraz członków ich rodzin, **renty wypadkowe** osób, których inwalidztwo powstało w związku z przymusowym pobytem na robotach w III Rzeszy Niemieckiej w latach 1939-1945, otrzymywane z zagranicy,

– **zasilki chorobowe** określone w przepisach o ubezpieczeniu społecznym rolników oraz w przepisach o systemie ubezpieczeń społecznych,

– **środki bezzwrotnej pomocy zagranicznej** otrzymywane od rządów państw obcych, organizacji międzynarodowych lub międzynarodowych instytucji finansowych, pochodzące ze środków bezzwrotnej pomocy przyznanych na podstawie jednostronnej deklaracji lub umów zawartych z tymi państwami, organizacjami lub instytucjami przez Radę Ministrów, właściwego ministra lub agencje rządowe, w tym również w przypadkach, gdy przekazanie tych środków jest dokonywane za pośrednictwem podmiotu upoważnionego do rozdzielania środków bezzwrotnej pomocy zagranicznej na rzecz podmiotów, którym służyć ma ta pomoc,

– **należności ze stosunku pracy lub z tytułu stypendium osób fizycznych** mających miejsce zamieszkania na terytorium Rzeczypospolitej Polskiej, przebywających czasowo za granicą - w wysokości odpowiadającej równowartości diet z tytułu podróży służbowej poza granicami kraju ustalonych dla pracowników zatrudnionych w państwowych lub samorządowych jednostkach sfery budżetowej na podstawie ustawy z dnia 26 czerwca 1974 r. - Kodeks pracy,

– **należności pieniężne wypłacone policjantom, żołnierzom, celnikom i pracownikom jednostek wojskowych i jednostek policyjnych** użytych poza granicami państwa w celu udziału w konflikcie zbrojnym lub wzmocnienia sił państwa albo państw sojusznicznych, misji pokojowej, akcji zapobieżenia aktom terroryzmu lub ich skutkom, a także należności pieniężne wypłacone żołnierzom, policjantom, celnikom i pracownikom pełniącym funkcje obserwatorów w misjach pokojowych organizacji międzynarodowych i sił wielonarodowych,

– **należności pieniężne ze stosunku służbowego** otrzymywane w czasie służby kandydackiej przez funkcjonariuszy Policji, Państwowej Straży Pożarnej, Straży Granicznej, Biura Ochrony Rządu i Służby Więziennej, obliczone za okres, w którym osoby te uzyskały dochód,

– **dochody członków rolniczych spółdzielni produkcyjnych** z tytułu członkostwa w rolniczej spółdzielni

produkcyjnej, pomniejszone o składki na ubezpieczenia społeczne,

- **alimenty na rzecz dzieci,**
- **stypendia doktoranckie** przyznane na podstawie art. 209 ust. 1 i 7 ustawy z dnia 20 lipca 2018 r. - Prawo o szkolnictwie wyższym i nauce, **stypendia sportowe** przyznane na podstawie ustawy z dnia 25 czerwca 2010 r. o sporcie oraz inne **stypendia o charakterze socjalnym przyznane uczniom lub studentom,**
- **kwoty diet nieopodatkowane podatkiem dochodowym** od osób fizycznych, otrzymywane przez osoby wykonujące czynności związane z pełnieniem obowiązków społecznych i obywatelskich,
- **należności pieniężne otrzymywane z tytułu wynajmu pokoi gościnnych** w budynkach mieszkalnych położonych na terenach wiejskich w gospodarstwie rolnym osobom przebywającym na wypoczynku oraz uzyskane z tytułu wyżywienia tych osób,
- **dotatki za tajne nauczanie** określone w ustawie z dnia 26 stycznia 1982 r. - Karta Nauczyciela,
- **dochody uzyskane z działalności gospodarczej prowadzonej** na podstawie zezwolenia na terenie specjalnej strefy ekonomicznej określonej w przepisach o specjalnych strefach ekonomicznych,
- **ekwiwalenty pieniężne za deputaty węglowe** określone w przepisach o komercjalizacji, restrukturyzacji i prywatyzacji przedsiębiorstwa państwowego "Polskie Koleje Państwowe",
- **ekwiwalenty z tytułu prawa do bezpłatnego węgla** określone w przepisach o restrukturyzacji górnictwa węgla kamiennego w latach 2003-2006,
- **świadczenia** określone w przepisach o wykonywaniu mandatu **posła i senatora,**
- **dochody uzyskane z gospodarstwa rolnego,**
- **dochody uzyskiwane za granicą Rzeczypospolitej Polskiej,** pomniejszone odpowiednio o zapłacone za granicą Rzeczypospolitej Polskiej: podatek dochodowy oraz składki na obowiązkowe ubezpieczenie społeczne i obowiązkowe ubezpieczenie zdrowotne,
- **renty** określone w przepisach o wspieraniu rozwoju obszarów wiejskich ze środków pochodzących z Sekcji Gwarancji Europejskiego Funduszu Orientacji i Gwarancji Rolnej oraz w przepisach o wspieraniu rozwoju obszarów wiejskich z udziałem środków Europejskiego Funduszu Rolnego na rzecz Rozwoju Obszarów Wiejskich,
- **zaliczkę alimentacyjną** określoną w przepisach o postępowaniu wobec dłużników alimentacyjnych oraz zaliczce alimentacyjnej,
- **świadczenia pieniężne** wypłacane w przypadku bezskuteczności egzekucji alimentów,
- **pomoc materialną o charakterze socjalnym** określoną w art. 90c ust. 2 ustawy z dnia 7 września 1991 r. o systemie oświaty oraz świadczenia, o których mowa w art. 86 ust. 1 pkt 1-3 i 5 oraz art. 212 ustawy z dnia 20 lipca 2018 r. - Prawo o szkolnictwie wyższym i nauce,
- **kwoty** otrzymane na podstawie art. 27f ust. 8-10 ustawy z dnia 26 lipca 1991 r. o podatku dochodowym od osób fizycznych,
- **świadczenie pieniężne** określone w ustawie z dnia 20 marca 2015 r. o działaczach opozycji antykomunistycznej oraz osobach represjonowanych z powodów politycznych,
- **świadczenie rodzicielskie,**
- **zasilek macierzyński,** o którym mowa w przepisach o ubezpieczeniu społecznym rolników,
- **stypendia dla bezrobotnych finansowane ze środków Unii Europejskiej lub Funduszu Pracy, niezależnie od podmiotu, który je wypłaca,**
- **przychody wolne od podatku dochodowego** na podstawie art. 21 ust. 1 pkt 148 ustawy z dnia 26 lipca 1991 r. o podatku dochodowym od osób fizycznych, pomniejszone o składki na ubezpieczenia społeczne oraz składki na ubezpieczenia zdrowotne,
- **przychody wolne od podatku dochodowego** na podstawie art. 21 ust. 1 pkt 152 lit. a, b i d oraz pkt 153 lit. a, b i d ustawy z dnia 26 lipca 1991 r. o podatku dochodowym od osób fizycznych, oraz art. 21 ust. 1 pkt 154 tej ustawy w zakresie przychodów ze stosunku służbowego, stosunku pracy, pracy nakładczej, spółdzielczego stosunku pracy, z umów zlecenia, o których mowa w art. 13 pkt 8 ustawy z dnia 26 lipca 1991 r. o podatku dochodowym od osób fizycznych, zasiłku macierzyńskiego, o którym mowa w ustawie z dnia 25 czerwca 1999 r. o świadczeniach pieniężnych z ubezpieczenia społecznego w razie choroby i macierzyństwa, pomniejszone o składki na ubezpieczenia społeczne oraz składki na ubezpieczenia zdrowotne,

- **przychody wolne od podatku dochodowego** na podstawie art. 21 ust. 1 pkt 152 lit. c, pkt 153 lit. c oraz pkt 154 ustawy z dnia 26 lipca 1991 r. o podatku dochodowym od osób fizycznych z pozarolniczej działalności gospodarczej opodatkowanych według zasad określonych w art. 27 i art. 30c tej ustawy, pomniejszone o składki na ubezpieczenia społeczne oraz składki na ubezpieczenia zdrowotne,
- **dochody z pozarolniczej działalności gospodarczej opodatkowanej w formie ryczałtu od przychodów ewidencjonowanych**, o których mowa w art. 21 ust. 1 pkt 152 lit. c, pkt 153 lit. c i pkt 154 ustawy z dnia 26 lipca 1991r. o podatku dochodowym od osób fizycznych, ustalone na podstawie oświadczenia dotyczącego każdego członka rodziny.

W przypadku posiadania tytułu prawnego do gospodarstwa rolnego dochód z tego gospodarstwa ustala się na podstawie powierzchni gruntów w hektarach przeliczeniowych i wysokości przeciętnego dochodu z pracy w indywidualnych gospodarstwach rolnych z 1 ha przeliczeniowego, ostatnio ogłaszanego przez Prezesa Głównego Urzędu Statystycznego na podstawie art. 18 ustawy z dnia 15 listopada 1984r. o podatku rolnym.

Wysokość dochodu z pozarolniczej działalności gospodarczej, w przypadku prowadzenia działalności opodatkowanej na zasadach określonych w przepisach ustawy z dnia 26 lipca 1991r. o podatku dochodowym od osób fizycznych, ustala się na podstawie oświadczenia wnioskodawcy lub zaświadczenia wydanego przez naczelnika właściwego urzędu skarbowego. W przypadku ustalania dochodu z działalności podlegającej opodatkowaniu na podstawie przepisów ustawy z dnia 20 listopada 1998r. o zryczałtowanym podatku dochodowym od niektórych przychodów osiąganych przez osoby fizyczne przyjmuje się dochód miesięczny w wysokości 1/12 dochodu ogłaszanego corocznie, w drodze obwieszczenia, przez ministra właściwego do spraw rodziny, o którym mowa w art. 5 ust. 7a ustawy z dnia 28 listopada 2003 r. o świadczeniach rodzinnych. Roczna wysokość przychodu z działalności podlegającej opodatkowaniu na podstawie przepisów ustawy, o której mowa w zdaniu poprzednim, przyjmuje się jako czterokrotność przychodu osiągniętego przez wnioskodawcę w okresie 3 miesięcy poprzedzających miesiąc złożenia wniosku.

## INFORMACJE DODATKOWE

### I. INFORMACJE O PROJEKCIE

Inwestycja polega na budowie 2 budynków wielorodzinnych po 29 mieszkań tj. 58 lokali. Działki znajdują się przy ul. Zaradzyńskiej w Pabianicach. Działki o powierzchni: 0,2754ha, 0,2427ha, 0,2356ha, łącznie 0,7537ha.

Budynki na planie dwóch liter "L", 3-kondygnacyjne, niepodpiwniczone. 2 kondygnacje nadziemne + poddasze użytkowe z dachem dwuspadowym. Zaprojektowano lokale 1, 2, 3, 4-pokojowe, w tym cztery lokale przystosowane dla osób niepełnosprawnych. Dostęp do każdego z segmentów budynku bezpośrednio z poziomu chodnika poprzez wiatrołap połączony z korytarzem. Komunikację między kondygnacjami zapewniać będą: otwarta klatka schodowa oraz dźwig osobowy przystosowany dla osób niepełnosprawnych. Balkony z balustradami z tafli szkła bezpiecznego hartowanego. Komórki lokatorskie o metrażach ok. 3,38 – 6,29 m<sup>2</sup> znajdują się przy mieszkaniach.

Na terenie inwestycji wygospodarowano niezbędną przestrzeń dla parkingu terenowego i komunikacji, który zlokalizowano w centralnej części działki. Parking dla samochodów osobowych na 58 miejsc, w tym 4 przystosowane dla osób niepełnosprawnych oraz drogę manewrową. Zaprojektowano również tereny o funkcji rekreacyjnej z elementami małej architektury, placem zabaw oraz zielenią.

Oddawane mieszkania będą wyposażone w:

- Panele podłogowe
- Ściany i sufity malowane farbą
- Łazienka – wykończone płytkami ceramicznymi i gresem
- Kuchnia – zlewozmywak, kuchnia z piekarnikiem.
- Kompletna armatura sanitarna (brodzik z natryskiem , umywalka z szafką pod umywalką, miska WC)
- Balkon – płytki oraz balustrada.

Cztery lokale (nr 3 i 17 w budynkach A oraz B ) przystosowane dla osób niepełnosprawnych wyposażone dodatkowo w:

- Umywalka, prysznic przystosowany do potrzeb osób z niepełnosprawnością
- Miska ustępowa WC wraz z uchwytem
- Drzwi wewnątrz mieszkania o szerokości 90 cm

Przewidywany termin zakończenia inwestycji: I połowa 2026 r.

## II. ZESTAWIENIE POWIERZCHNI LOKALI W BUDYNKACH MIESZKALNYCH WIELORODZINNYCH „A” i „B”

Nr lokalu / budynek	Powierzchnia (m <sup>2</sup> )	Kategoria mieszkania	Wykaz pomieszczeń:
<b>PARTER</b>			
Lokal nr 2 / A i B	49,38	M2	Pok. dzienny + aneks kuchenny: 26,27 m <sup>2</sup> Łazienka: 4,38 m <sup>2</sup> Pokój 1: 13,56 m <sup>2</sup> Korytarz: 5,17 m <sup>2</sup>
Lokal nr 3 / A i B	30,84	M2	Pok. dzienny + aneks kuchenny: 20,87 m <sup>2</sup> Łazienka: 4,80 m <sup>2</sup> Korytarz: 5,17 m <sup>2</sup>
Lokal nr 4 / A i B	63,16	M3	Pok. dzienny + aneks kuchenny: 27,24 m <sup>2</sup> Łazienka: 5,81 m <sup>2</sup> Pokój 1: 9,03 m <sup>2</sup> Pokój 2: 13,13 m <sup>2</sup> Korytarz: 7,95 m <sup>2</sup>
Lokal nr 15 / A i B	72,13	M4	Pok. dzienny + aneks kuchenny: 22,18 m <sup>2</sup> Łazienka: 5,29 m <sup>2</sup> Pokój 1: 10,94 m <sup>2</sup> Pokój 2: 10,48 m <sup>2</sup> Pokój 3: 11,84 m <sup>2</sup> Korytarz: 11,40 m <sup>2</sup>
Lokal nr 16 / A	49,38	M2	Pok. dzienny + aneks kuchenny: 26,27 m <sup>2</sup> Łazienka: 4,38 m <sup>2</sup> Pokój 1: 13,56 m <sup>2</sup> Korytarz: 5,17 m <sup>2</sup>
Lokal nr 17 / A i B	30,84	M1	Pok. dzienny + aneks kuchenny: 20,87 m <sup>2</sup> Łazienka: 4,80 m <sup>2</sup> Korytarz: 5,17 m <sup>2</sup>
Lokal nr 18 / B	48,26	M2	Pok. dzienny + aneks kuchenny: 25,15 m <sup>2</sup> Łazienka: 4,38 m <sup>2</sup> Pokój 1: 13,56 m <sup>2</sup> Korytarz: 5,17 m <sup>2</sup>
<b>I PIĘTRO</b>			
Lokal nr 5 / B	63,16	M3	Pok. dzienny + aneks kuchenny: 27,24 m <sup>2</sup> Łazienka: 5,81 m <sup>2</sup> Pokój 1: 9,03 m <sup>2</sup> Pokój 2: 13,13 m <sup>2</sup> Korytarz: 7,95 m <sup>2</sup>
Lokal nr 6 / A	49,38	M2	Pok. dzienny + aneks kuchenny: 26,27 m <sup>2</sup> Łazienka: 4,38 m <sup>2</sup> Pokój 1: 13,56 m <sup>2</sup> Korytarz: 5,17 m <sup>2</sup>

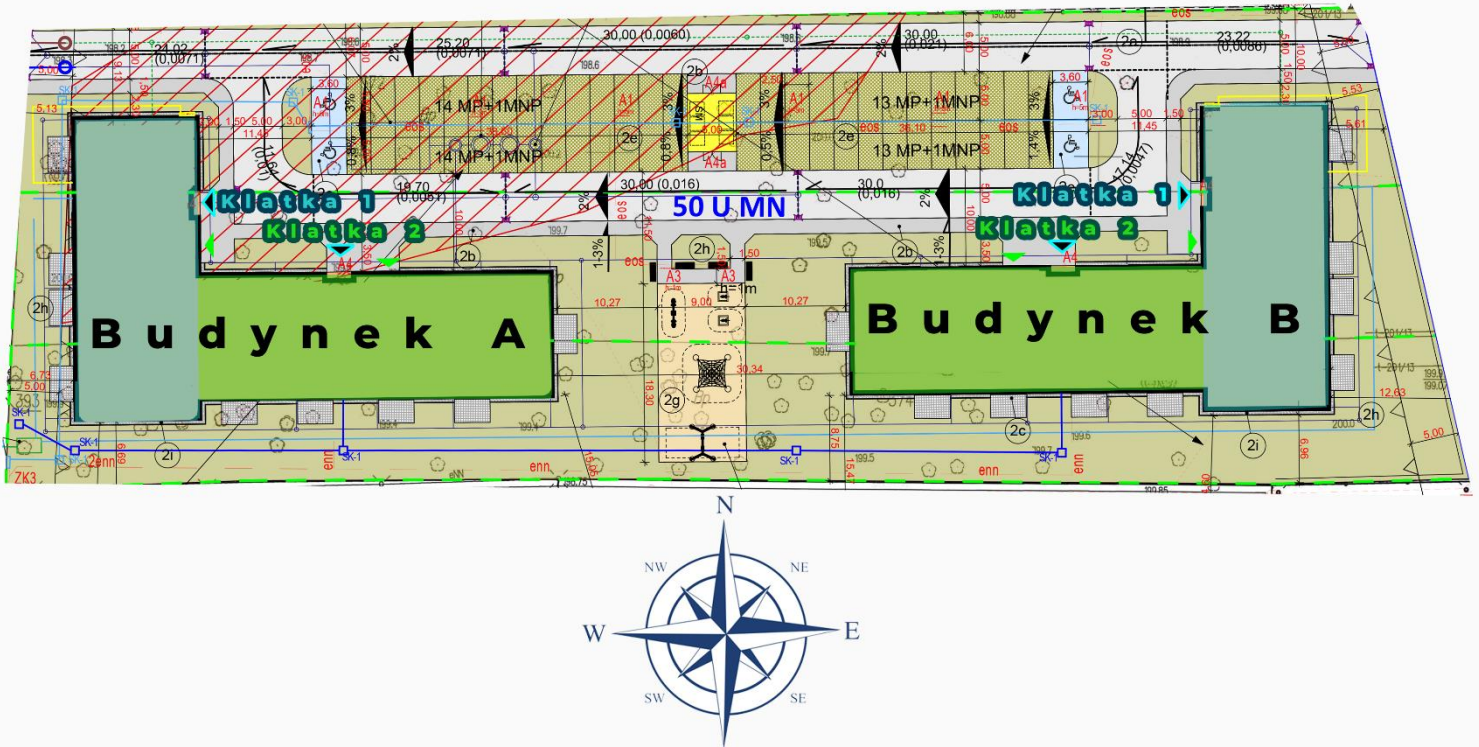
Lokal nr 8 / A i B	48,08	M2	Pok. dzienny + aneks kuchenny: 25,15 m <sup>2</sup> łazienka: 4,38 m <sup>2</sup> Pokój 1: 13,38 m <sup>2</sup> Korytarz: 5,17 m <sup>2</sup>
Lokal nr 9 / A i B	63,16	M3	Pok. dzienny + aneks kuchenny: 27,24 m <sup>2</sup> łazienka: 5,81 m <sup>2</sup> Pokój 1: 9,03 m <sup>2</sup> Pokój 2: 13,13 m <sup>2</sup> Korytarz: 7,95 m <sup>2</sup>
Lokal nr 20 / A i B	72,13	M4	Pok. dzienny + aneks kuchenny: 22,18 m <sup>2</sup> łazienka: 5,29 m <sup>2</sup> Pokój 1: 10,48 m <sup>2</sup> Pokój 2: 11,84 m <sup>2</sup> Pokój 3: 10,94 m <sup>2</sup> Korytarz: 11,40 m <sup>2</sup>
Lokal nr 21 / B	49,38	M2	Pok. dzienny + aneks kuchenny: 26,27 m <sup>2</sup> łazienka: 4,38 m <sup>2</sup> Pokój 1: 13,56 m <sup>2</sup> Korytarz: 5,17 m <sup>2</sup>
Lokal nr 22 / A i B	52,66	M2	Pok. dzienny + aneks kuchenny: 28,83 m <sup>2</sup> łazienka: 4,38 m <sup>2</sup> Pokój 1: 14,28 m <sup>2</sup> Korytarz: 5,17 m <sup>2</sup>
Lokal nr 23 / A i B	48,26	M2	Pok. dzienny + aneks kuchenny: 25,15 m <sup>2</sup> łazienka: 4,38 m <sup>2</sup> Pokój 1: 13,56 m <sup>2</sup> Korytarz: 5,17 m <sup>2</sup>
Lokal nr 24 / A i B	67,79	M3	Pok. dzienny + aneks kuchenny: 30,78 m <sup>2</sup> łazienka: 5,60 m <sup>2</sup> Pokój 1: 12,95 m <sup>2</sup> Pokój 2: 10,22 m <sup>2</sup> Korytarz: 8,24 m <sup>2</sup>
<b>II PIĘTRO (PODDASZE UŻYTKOWE)</b>			
Lokal nr 10 / A i B	59,67	M3	Pok. dzienny + aneks kuchenny: 25,96 m <sup>2</sup> łazienka: 5,81 m <sup>2</sup> Pokój 1: 8,98 m <sup>2</sup> Pokój 2: 10,97 m <sup>2</sup> Korytarz: 7,95 m <sup>2</sup>
Lokal nr 11 / B	46,30	M2	Pok. dzienny + aneks kuchenny: 25,18 m <sup>2</sup> łazienka: 4,38 m <sup>2</sup> Pokój 1: 11,57 m <sup>2</sup> Korytarz: 5,17 m <sup>2</sup>
Lokal nr 12 / B	28,03	M2	Pok. dzienny + aneks kuchenny: 17,78 m <sup>2</sup> łazienka: 5,08 m <sup>2</sup> Korytarz: 5,17 m <sup>2</sup>
Lokal nr 13 / B	45,01	M2	Pok. dzienny + aneks kuchenny: 24,06 m <sup>2</sup> łazienka: 4,38 m <sup>2</sup> Pokój 1: 11,40 m <sup>2</sup> Korytarz: 5,17 m <sup>2</sup>
Lokal nr 14 / A i B	60,24	M3	Pok. dzienny + aneks kuchenny: 25,90 m <sup>2</sup> łazienka: 5,81 m <sup>2</sup> Pokój 1: 9,03 m <sup>2</sup> Pokój 2: 11,55 m <sup>2</sup> Korytarz: 7,95 m <sup>2</sup>

Lokal nr 25 / A	67,05	M4	Pok. dzienny + aneks kuchenny: 19,91 m <sup>2</sup> łazienka: 5,31 m <sup>2</sup> Pokój 1: 10,48 m <sup>2</sup> Pokój 2: 10,75 m <sup>2</sup> Pokój 3: 9,13 m <sup>2</sup> Korytarz: 11,47 m <sup>2</sup>
Lokal nr 26 / B	46,31	M2	Pok. dzienny + aneks kuchenny: 25,19 m <sup>2</sup> łazienka: 4,38 m <sup>2</sup> Pokój 1: 11,57 m <sup>2</sup> Korytarz: 5,17 m <sup>2</sup>
Lokal nr 27 / A i B	49,22	M2	Pok. dzienny + aneks kuchenny: 27,47 m <sup>2</sup> łazienka: 4,38 m <sup>2</sup> Pokój 1: 12,20 m <sup>2</sup> Korytarz: 5,17 m <sup>2</sup>
Lokal nr 28 / A i B	45,18	M2	Pok. dzienny + aneks kuchenny: 24,06 m <sup>2</sup> łazienka: 4,38 m <sup>2</sup> Pokój 1: 11,57 m <sup>2</sup> Korytarz: 5,17 m <sup>2</sup>
Lokal nr 29 / A i B	66,15	M3	Pok. dzienny + aneks kuchenny: 29,19 m <sup>2</sup> łazienka: 5,60 m <sup>2</sup> Pokój 1: 12,95 m <sup>2</sup> Pokój 2: 10,17 m <sup>2</sup> Korytarz: 8,24 m <sup>2</sup>

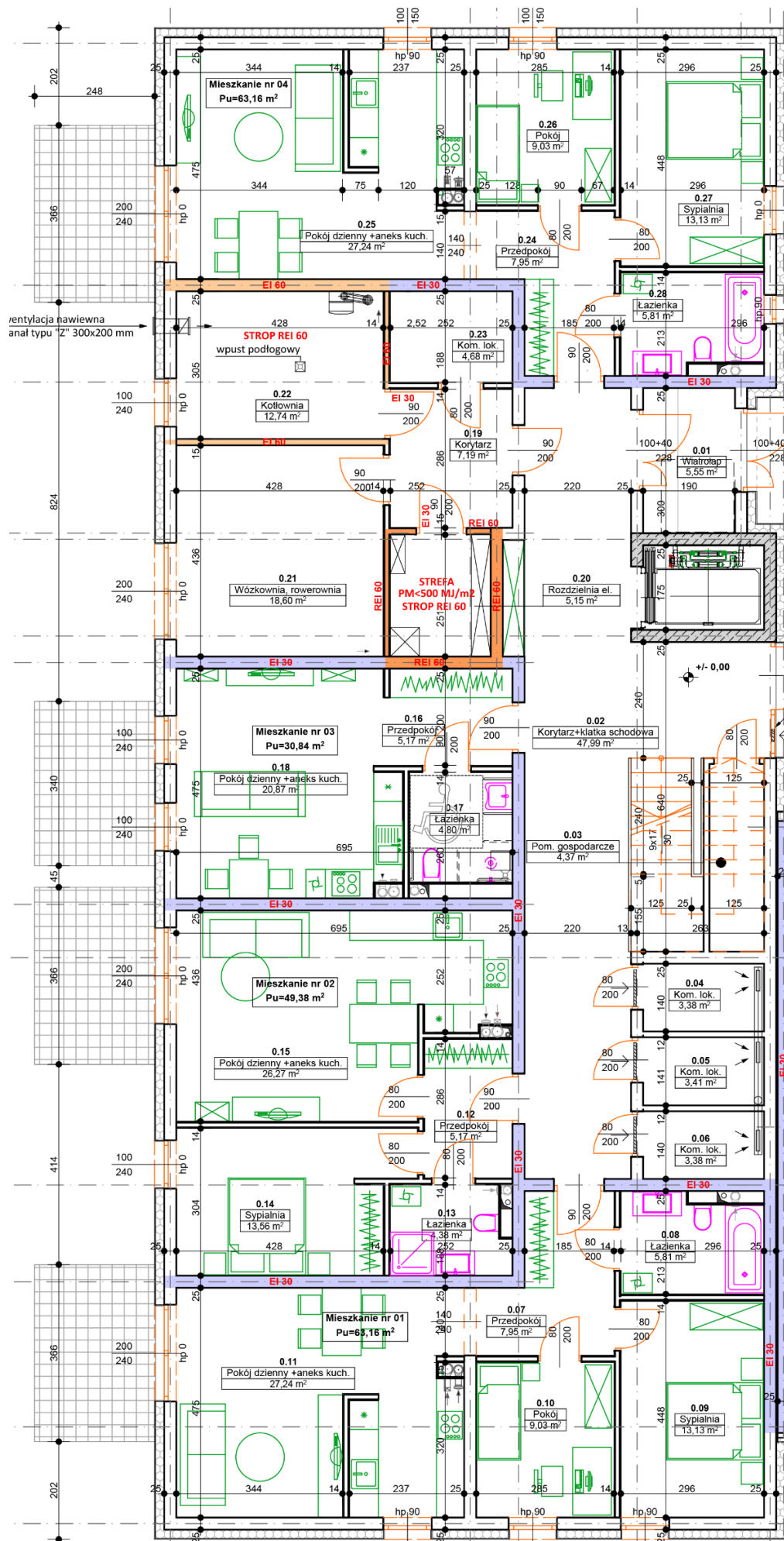


# III. PLANY I WIZUALIZACJE

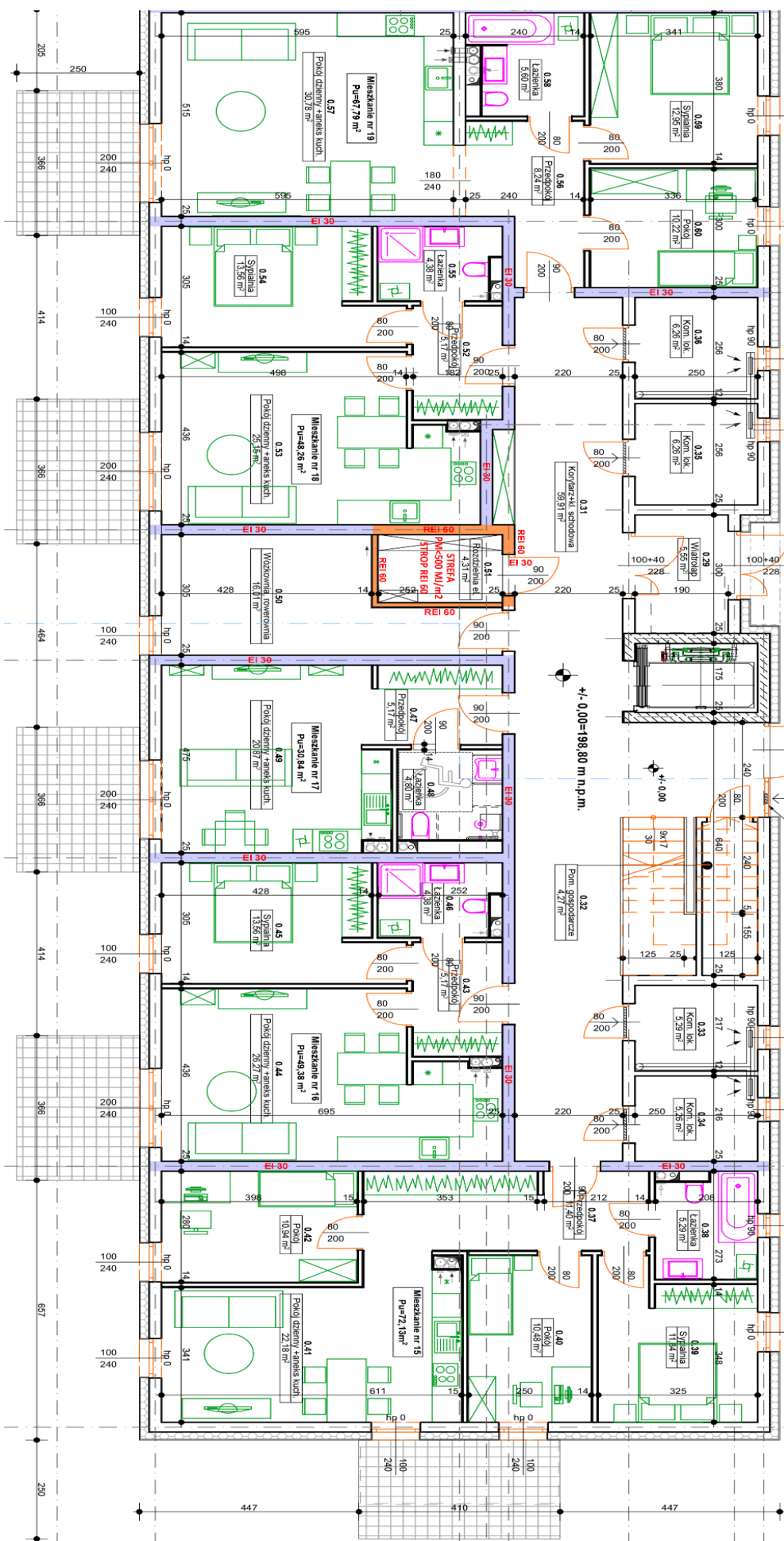
## 1. RZUT KONCEPCJI ZAGOSPODAROWANIA TERENU



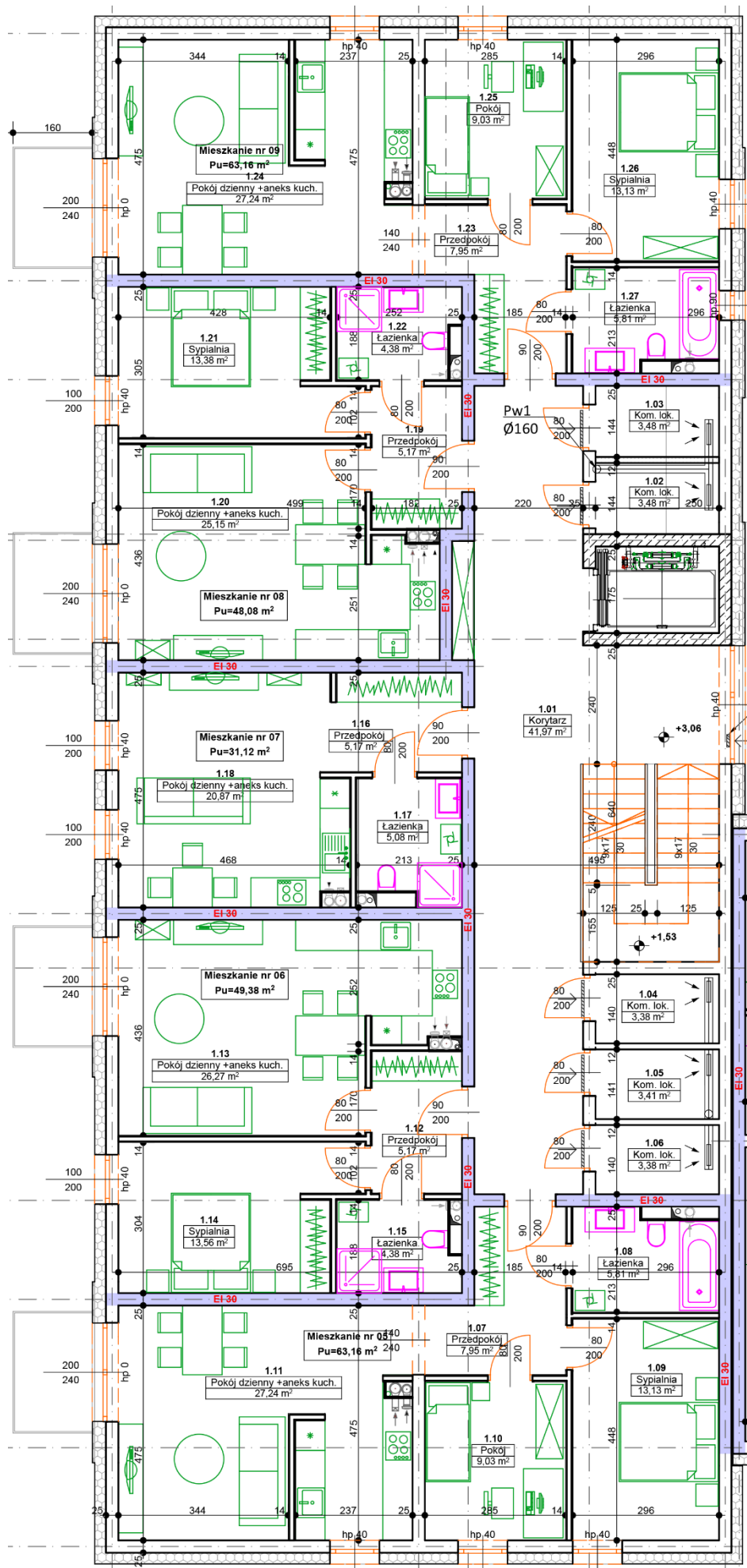
## 2. RZUT PARTERU – KONCEPCJA Klatka 1 (budynek A)



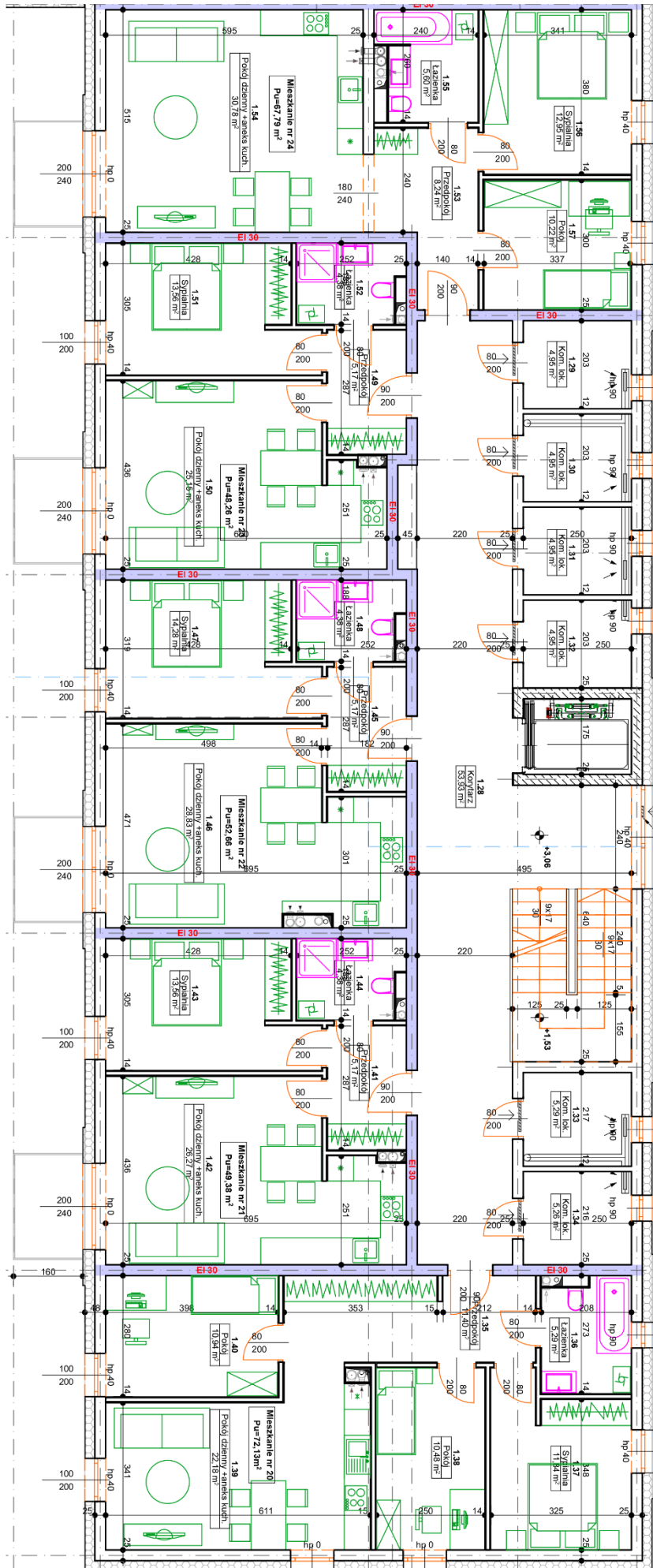
### 3. RZUT PARTERU – KONCEPCJA Klatka 2 (budynek A)



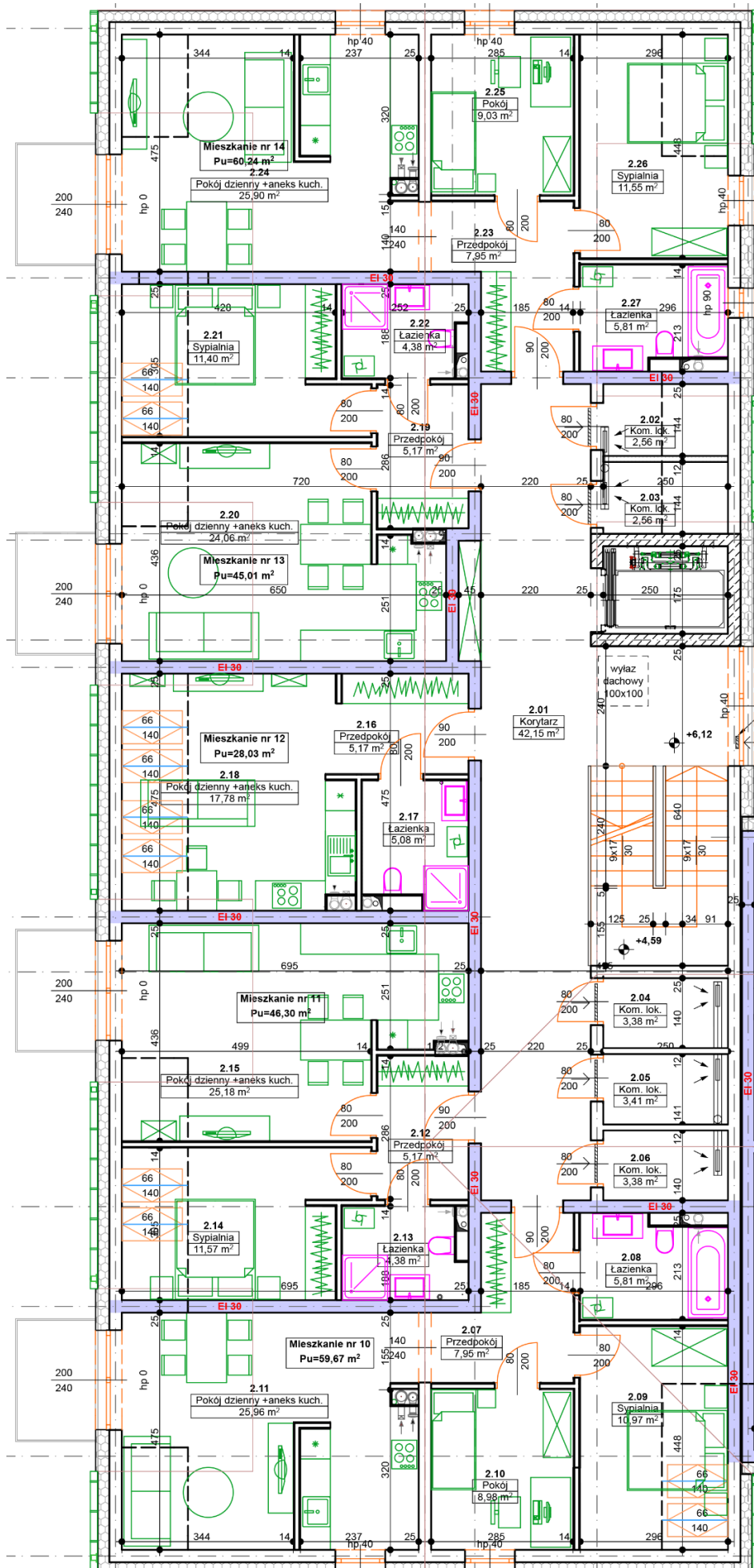
#### 4. RZUT I PIĘTRA - KONCEPCJA Klatka I (budynek A)



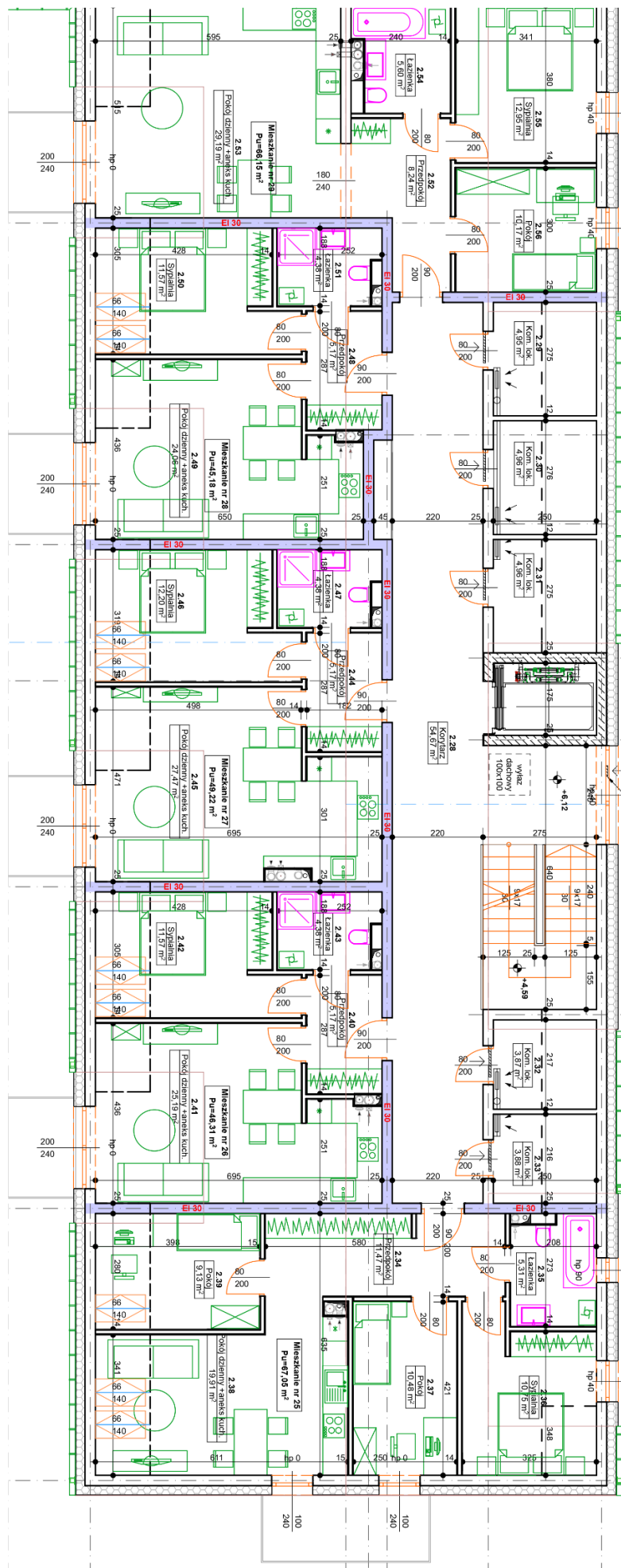
## 5. RZUT I PIĘTRA - KONCEPCJA Klatka II (budynek A)



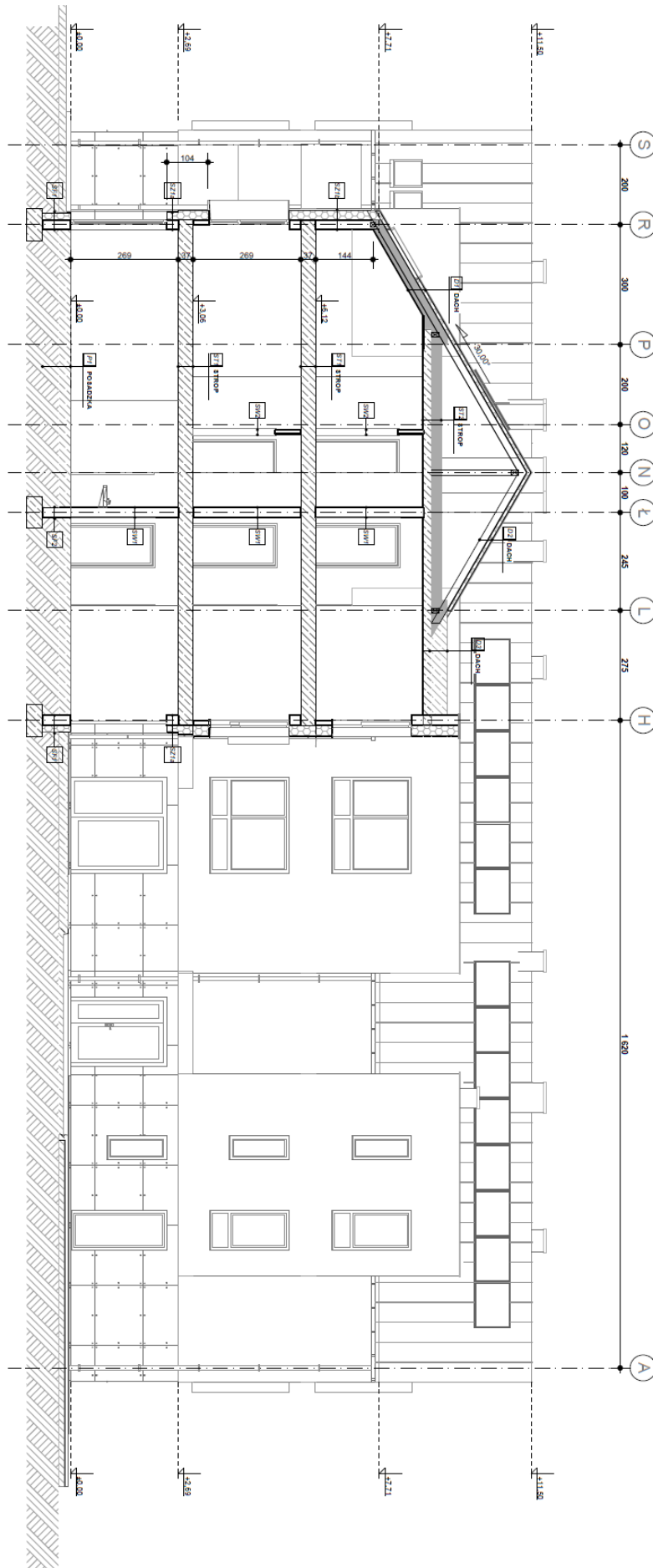
## 6. RZUT II PIĘTRA/PODDASZA – KONCEPCJA Klatka I (budynek A)



## 7. RZUT II PIĘTRA/PODDASZA – KONCEPCJA Klatka II (budynek A)



## 8. PRZEKRÓJ - KONCEPCJA (budynek A)





## 9. ELEWACJA ZACHODNIA - KONCEPCJA (budynek A)



## 10. ELEWACJA PÓLNOCNA - KONCEPCJA (budynek A)



# 11. ELEWACJA WSCHODNIA - KONCEPCJA (budynek A)



## 12. ELEWACJA POŁUDNIOWA - KONCEPCJA (budynek A)

