

**PROGNOZA ODDZIAŁYWANIA NA ŚRODOWISKO
DO MIEJSCOWEGO PLANU ZAGOSPODAROWANIA PRZESTRZENNEGO DLA TERENÓW
POŁOŻONYCH W PABIANICACH W REJONIE UL. BOCIANIEJ**

Temat: Miejscowy plan zagospodarowania przestrzennego dla terenów położonych w Pabianicach w rejonie ul. Bocianiej

Nazwa opracowania: Prognoza oddziaływania na środowisko

Zamawiający: Miasto Pabianice

Wykonawca: PRACOWNIA TEREN , 90-448 Łódź, ul. Żwirki 1C, lokal 3

Autor: mgr inż. Justyna Borkowska



- 27 czerwca 2023 -

SPIS TREŚCI

1. WSTĘP	3
2. PODSTAWA PRAWNA, CEL I ZAKRES PROGNOZY	3
2.1. Podstawa prawna	3
2.2. Warunki, jakim powinna odpowiadać prognoza oddziaływania na środowisko dotycząca projektów miejscowych planów zagospodarowania przestrzennego	3
2.3. Główne cele dokumentu i zakres opracowania	5
3. POWIĄZANIA PROJEKTOWANEGO DOKUMENTU Z INNYMI DOKUMENTAMI	5
4. METODY ZASTOSOWANE PRZY SPORZĄDZANIU PROGNOZY	7
5. CHARAKTERYSTYKA I FUNKCJONOWANIE ŚRODOWISKA PRZYRODNICZEGO TERENU OBJĘTEGO PROGNOZĄ	8
5.1. Położenie administracyjne i fizyczno - geograficzne.....	9
5.2. Budowa geologiczna, rzeźba powierzchni	10
5.3. Warunki klimatyczne	12
5.4. Wody powierzchniowe	13
5.5. Wody podziemne.....	14
5.6. Gleby	16
5.7. Szata roślinna i świat zwierzęcy	16
5.8. Dziedzictwo i zasoby kulturowe	17
6. POTENCJALNE ZMIANY STANU ŚRODOWISKA W PRZYPADKU BRAKU REALIZACJI ZAŁOŻEŃ PLANU.....	18
7. STAN ŚRODOWISKA NA OBSZARACH OBJĘTYCH ZNACZĄCYM ODDZIAŁYWANIEM	18
7.1. Zanieczyszczenie wód powierzchniowych, podziemnych i gleb.....	18
7.2. Stan zanieczyszczenia powietrza	21
7.3. Zagrożenie hałasem i promieniowaniem elektroenergetycznym	23
7.4. Zagrożenie środowiska przez odpady	27
8. OCHRONA ŚRODOWISKA ISTOTNA Z PUNKTU WIDZENIA REALIZACJI USTALEŃ PLANU, DOTYCZĄCA OBSZARÓW PODLEGAJĄCYCH OCHRONIE NA PODSTAWIE USTAWY Z DNIA 16 KWIETNIA 2004 R. O OCHRONIE PRZYRODY	29
9. CELE OCHRONY ŚRODOWISKA USTANOWIONE NA SZCZEBLU KRAJOWYM I WOJEWÓDZKIM.....	32
10. OCENA SKUTKÓW DLA ŚRODOWISKA WYNIKAJĄCYCH Z PRZYSZŁEGO PRZEZNACZENIA TERENÓW W PROJEKCJI MIEJSCOWEGO PLANU ZAGOSPODAROWANIA PRZESTRZENNEGO GMINY	36
10.1. W zakresie emisji zanieczyszczeń do powietrza atmosferycznego	36
10.2. W zakresie emisji zanieczyszczeń do wód lub do ziemi	37
10.3. W zakresie zagrożenia odpadami i zanieczyszczenia gleby lub ziemi.....	38
10.4. W zakresie wykorzystywania zasobów środowiska i niekorzystnego przekształcania terenu	39
10.5. W zakresie emitowania hałasu i pól elektromagnetycznych, zagrożenia związane z przebiegiem linii gazociągu.....	41
10.6. W zakresie występowania poważnych awarii.....	43
11. OCENA SKUTKÓW REALIZACJI USTALEŃ PROJEKTU MIEJSCOWEGO PLANU ZAGOSPODAROWANIA NA CAŁOŚĆ ELEMENTÓW ŚRODOWISKA W ICH WZAJEMNYM POWIĄZANIU	44
11.1. W zakresie oceny stanu i funkcjonowania środowiska wynikającego z uwarunkowań określonych w opracowaniu ekofizjograficznym	44
11.2. W zakresie oceny zagrożeń dla środowiska z uwzględnieniem wpływu na zdrowie ludzi, które mogą powstawać na terenie objętym projektem planu lub innych terenach	45
12. PRZEWIDYWANE ZNACZĄCE ODDZIAŁYWANIE	46
13. PROPOZYCJA ROZWIĄZAŃ ZAPOBIEGAWCZYCH, OGRANICZAJĄCYCH I KOMPENSACYJNYCH.....	55
14. ROZWIĄZANIA ALTERNATYWNE DO ROZWIĄZAŃ ZAWARTYCH W PLANIE	56
15. TRANSGRANICZNE ODDZIAŁYWANIE NA ŚRODOWISKO	56
16. METODY MONITORINGU ORAZ CZĘSTOTLIWOŚCI JEJ PRZEPROWADZENIA.....	57
17. STRESZCZENIE W JĘZYKU NIESPECJALISTYCZNYM	57
18. INFORMACJA O RODZAJACH DOKUMENTÓW UWZGLĘDNIONYCH PRZY SPORZĄDZANIU PROGNOZY	59

1. WSTĘP

Podstawą opracowania jest umowa zawarta między Miastem Pabianice a PRACOWNIĄ TEREN EWA KRAKOWSKA, na wykonanie prognozy oddziaływania na środowisko do projektu miejscowego planu zagospodarowania przestrzennego dla terenów położonych w Pabianicach w rejonie ul. BocianieJ.

2. PODSTAWA PRAWNA, CEL I ZAKRES PROGNOZY

2.1. Podstawa prawna

Podstawą sporządzenia prognozy oddziaływania na środowisko jest *Ustawa z dnia 3 października 2008 r. o udostępnianiu informacji o środowisku i jego ochronie, udziale społeczeństwa w ochronie środowiska oraz ocenach oddziaływania na środowisko*, a także *ustawa z dnia 27 marca 2003r. o planowaniu i zagospodarowaniu przestrzennym*.

Prognozę oddziaływania na środowisko stworzono w powiązaniu z następującymi dokumentami, w oparciu o zawarte w nich ustalenia:

- Aktualizacja opracowania ekofizjograficznego sporządzonego na potrzeby obowiązującego studium uwarunkowań i kierunków zagospodarowania przestrzennego Miasta Pabianice,
- Rozporządzenie Ministra Środowiska z dnia 13 kwietnia 2010 r. w sprawie siedlisk przyrodniczych oraz gatunków będących przedmiotem zainteresowania Wspólnoty, a także kryteriów wyboru obszarów kwalifikujących się do uznania lub wyznaczenia jako obszary Natura 2000,
- Rozporządzenie Ministra Środowiska z dnia 9 października 2014 r. w sprawie ochrony gatunkowej roślin (Dz. U. z 2014 r., poz. 1409),
- Rozporządzenie Ministra Środowiska z dnia 16 grudnia 2016 r. w sprawie ochrony gatunkowej zwierząt (Dz. U. z 2016 r., poz. 2183),
- Rozporządzenie Ministra Środowiska z dnia 9 października 2014 r. w sprawie ochrony gatunkowej grzybów (Dz. U. z 2014 r., poz. 1408),
- Plan Gospodarowania Wodami na obszarze Dorzecza Odry.

2.2. Warunki, jakim powinna odpowiadać prognoza oddziaływania na środowisko dotycząca projektów miejscowych planów zagospodarowania przestrzennego

Zgodnie z *ustawą z dnia 3 października 2008 r. o udostępnianiu informacji o środowisku i jego ochronie, udziale społeczeństwa w ochronie środowiska oraz ocenach oddziaływania na środowisko*, prognoza sporządzana dla potrzeb postępowania w sprawie oddziaływania na środowisko projektów miejscowych planów zagospodarowania przestrzennego powinna określać i oceniać między innymi skutki wpływu realizacji ustaleń projektu miejscowego planu zagospodarowania przestrzennego na elementy środowiska przyrodniczego oraz dobra materialne, a także skutki, które mogą wynikać z projektowanego przeznaczenia terenów.

Ustala się, iż prognoza powinna obejmować obszar objęty projektem miejscowego planu zagospodarowania przestrzennego wraz z obszarami pozostającymi w zasięgu oddziaływania wynikającego z realizacji ustaleń miejscowego planu. Zatem obszar objęty

prognozą nie może być mniejszy od obszaru objętego miejscowym planem zagospodarowania przestrzennego, co jest konieczne zważywszy na wzajemne powiązania poszczególnych elementów środowiska.

Zakres i stopień szczegółowości informacji wymaganych w prognozie – został określony przez Państwowego Powiatowego Inspektora Sanitarnego w Pabianicach pismem PPIS-Pb-ZNS-471/15/18 z dnia 21 marca 2018 r. oraz przez Regionalnego Dyrektora Ochrony Środowiska w Łodzi pismem WOOŚ.411.96.2018.MGw.2 z dnia 27 marca 2018 r.

Poniżej przedstawiono zakres sporządzonej prognozy w oparciu o art. 51 ust 2 ustawy ze wskazaniem treści zawartych w niniejszym dokumencie:

OZNACZENIE ARTYKUŁU USTAWY	ZAKRES PROGNOZY	WSKAZANIE TREŚCI ZAWARTCH W OPRACOWANYM DOKUMENCIE (ROZDZIAŁ)
art.51. ust 2 pkt 1 lit a	informacje o zawartości, głównych celach projektowanego dokumentu oraz jego powiązaniach z innymi dokumentami	2
art.51. ust 2 pkt 1 lit b	informacje o metodach zastosowanych przy sporządzaniu prognozy,	4
art.51. ust 2 pkt 1 lit c	propozycje dotyczące przewidywanych metod analizy skutków realizacji postanowień projektowanego dokumentu oraz częstotliwości jej przeprowadzania	16
art.51. ust 2 pkt 1 lit d	informacje o możliwym transgranicznym oddziaływaniu na środowisko	15
art.51. ust 2 pkt 1 lit e	streszczenie sporządzone w języku niespecjalistycznym	17
art.51. ust 2 pkt 2 lit a	określenie, analiza i ocena istniejącego stanu środowiska oraz potencjalnych zmian tego stanu w przypadku braku realizacji projektowanego dokumentu	5,6,7
art.51. ust 2 pkt 2 lit b	określenie, analiza i ocena stanu środowiska na obszarach objętych przewidywanym znaczącym oddziaływaniem	
art.51. ust 2 pkt 2 lit c	istniejące problemy ochrony środowiska istotne z punktu widzenia realizacji projektowanego dokumentu, w szczególności dotyczące obszarów podlegających ochronie na podstawie ustawy z dnia 16 kwietnia 2004 r. o ochronie przyrody	8
art.51. ust 2 pkt 2 lit d	cele ochrony środowiska ustanowione na szczeblu międzynarodowym, wspólnotowym i krajowym, istotne z punktu widzenia projektowanego dokumentu, oraz sposoby, w jakich te cele i inne problemy środowiska zostały uwzględnione podczas opracowywania dokumentu	9
art.51. ust 2 pkt 2 lit e	przewidywane znaczące oddziaływania, w tym oddziaływania bezpośrednie, pośrednie, wtórne, skumulowane, krótkoterminowe, średnioterminowe i długoterminowe, stałe i chwilowe oraz pozytywne i negatywne, na cele i przedmiot ochrony obszaru Natura 2000 oraz integralność tego obszaru, a także na środowisko	12
art.51. ust 2 pkt 3 lit a	przedstawienie rozwiązań mających na celu zapobieganie, ograniczanie lub kompensację przyrodniczą negatywnych oddziaływań na środowisko, mogących być rezultatem realizacji projektowanego dokumentu, w szczególności na cele i przedmiot ochrony obszaru Natura 2000 oraz integralność tego obszaru	13
art.51. ust 2 pkt 3 lit b	przedstawienie rozwiązań alternatywnych do rozwiązań zawartych w projektowanym dokumencie wraz z uzasadnieniem ich wyboru oraz opis metod dokonania oceny prowadzącej do tego wyboru albo wyjaśnienie braku rozwiązań alternatywnych, w tym	14

OZNACZENIE ARTYKUŁU USTAWY	ZAKRES PROGNOZY	WSKAZANIE TREŚCI ZAWARTCH W OPRACOWANYM DOKUMENCIE (ROZDZIAŁ)
	wskazania napotkanych trudności wynikających z niedostatków techniki lub luk we współczesnej wiedzy	

2.3. Główne cele dokumentu i zakres opracowania

Celem opracowania jest określenie rodzaju, stopnia oraz zasięgu przestrzennego zmian środowiska, wywołanych przez zagospodarowanie terenu ustalone przez nowe zapisy planu miejscowego.

Prognoza ma za zadanie:

- określić pojawiające się zagrożenia wynikające z dodanych przez plan zmian wynikających ze złożonych wniosków,
- sprawdzić, czy zostały uwzględnione uwarunkowania środowiskowe,
- ocenić skutki wynikające z realizacji projektowanych zamierzeń,
- sprawdzić, czy przyjęte sposoby zapobiegania i ograniczania negatywnego oddziaływania przyczyniają się do jego zmniejszenia,
- sprawdzić w jakim stopniu proponowany sposób zagospodarowania może naruszać zasady prawidłowej gospodarki zasobami.

Prognoza przedstawia rozwiązania mające na celu zapobieganie, ograniczanie lub kompensację przyrodniczą negatywnych oddziaływań na środowisko, mogących być rezultatem realizacji projektowanego dokumentu.

3. POWIĄZANIA PROJEKTOWANEGO DOKUMENTU Z INNYMI DOKUMENTAMI

Prognoza uwzględnia informacje zawarte w następujących dokumentach:

- 1) **„Zmiana studium uwarunkowań i kierunków zagospodarowania przestrzennego Miasta Pabianic”** przyjęta uchwałą Nr XXVII/316/12 z dnia 20 czerwca 2012 r. Rady Miejskiej w Pabianicach.

Analizie poddano zapisy planistyczne zawarte w zmianie *Studium uwarunkowań i kierunków zagospodarowania przestrzennego Miasta Pabianic*. Wymieniony dokument wskazuje kierunki rozwoju gospodarczo-przestrzennego miasta, identyfikując jednocześnie czynniki hamujące ten rozwój.



Studium- kierunki zagospodarowania przestrzennego – obszar opracowania
Źródło: <http://pabianice.geoportalgminy.pl/>

Zgodnie z zapisami studium obszar opracowania należy do terenów oznaczonych symbolami: MN oraz ZL.

MN – tereny o przewadze zabudowy mieszkaniowej jednorodzinnej – obejmują tereny zabudowy jednorodzinnej w różnych formach i intensywnościach, zarówno jako obiekty wolnostojące, bliźniacze, szeregowe atrialne oraz zespoły małych domów mieszkalnych obejmujących od 4 do 6 lokali mieszkalnych. Tereny te, w zależności od wielkości, obejmują również program szeroko pojętych usług niekolidujących z funkcją mieszkaniową.

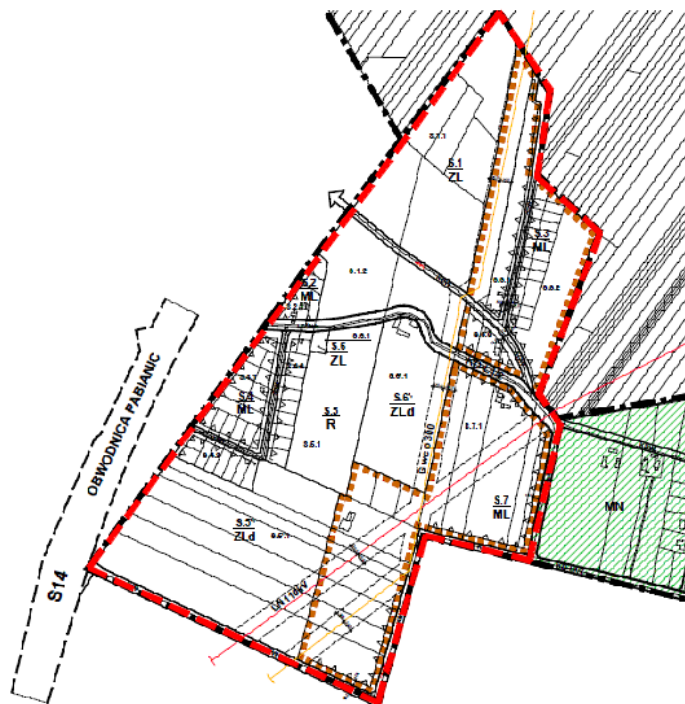
ZL – tereny zieleni leśnej – obejmują tereny lasów przewidzianych do trwałego zachowania oraz tereny zalesień. Za funkcje uzupełniające uznaje się drobne obiekty służące gospodarce leśnej oraz rekreacji.

Dla terenów zieleni leśnej Studium ustala:

- *zachowanie istniejących kompleksów leśnych wraz z zalesieniami,*
- *zakaz realizacji zabudowy poza związaną z terenowymi urządzeniami rekreacji oraz obiektami infrastruktury technicznej, drogowej i ochrony p. pożarowej.*

Wprowadzane przez projekt planu przeznaczenie terenu jest zgodne z wyznaczonymi w Studium funkcjami terenu oraz ustalonymi dla nich zasadami zagospodarowania.

2) Miejscowy plan zagospodarowania przestrzennego Miasta Pabianic w granicach administracyjnych Gminy Miejskiej Pabianice (Uchwała LXVII/561/06 29.06.2006 r.).



Miejscowy plan zagospodarowania przestrzennego Miasta Pabianic w granicach administracyjnych Gminy Miejskiej Pabianice- obszar opracowania
Źródło: <http://pabianice.geoportalgminy.pl/>

W obowiązującym dotychczas miejscowym planie zagospodarowania przestrzennego tereny objęte opracowaniem stanowią obszary oznaczone symbolami:

- ML – tereny zabudowy mieszkaniowej - zabudowa letniskowa,
- ZL – lasy,
- ZLd – dolesienia,
- R – tereny użytkowane rolniczo - użytki rolne.

3) „Plan zagospodarowania przestrzennego województwa łódzkiego oraz Plan zagospodarowania miejskiego obszaru funkcjonalnego Łodzi” – uchwała Nr LV/679/18 Sejmiku Województwa Łódzkiego z dnia 28 sierpnia 2018 r.

W Planie nie występują zadania dla realizacji inwestycji celu publicznego o znaczeniu krajowym i wojewódzkim dotyczące obszaru projektu mpzp.

4. METODY ZASTOSOWANE PRZY SPORZĄDZANIU PROGNOZY

Prognoza oddziaływania na środowisko do projektu miejscowego planu zagospodarowania przestrzennego została opracowana metodą porównawczą.

Metoda opracowania polega na:

- określeniu stanu środowiska na terenie objętym planem i terenach otaczających,

- ocenie projektowanych zmian w aspekcie wpływu ustaleń na stan środowiska,
- ocenie zgodności projektowanych rozwiązań z zasadami zrównoważonego rozwoju i aktualnymi aktami prawnymi oraz dokumentami wyższego rzędu takimi jak:
 - Studium uwarunkowań i kierunków zagospodarowania przestrzennego miasta Pabianic,
 - Rozporządzenie Ministra Środowiska z dnia 9 października 2014 r. w sprawie ochrony gatunkowej roślin,
 - Rozporządzenie Ministra Środowiska z dnia 16 grudnia 2016 r. w sprawie ochrony gatunkowej zwierząt,
 - Rozporządzenie Ministra Środowiska z dnia 9 października 2014 r. w sprawie ochrony gatunkowej grzybów,
 - Rozporządzenie Ministra Środowiska z dnia 13 kwietnia 2010 r. w sprawie siedlisk przyrodniczych oraz gatunków będących przedmiotem zainteresowania Wspólnoty, a także kryteriów wyboru obszarów kwalifikujących się do uznania lub wyznaczenia jako obszary Natura 2000,
 - Dyrektywa Rady 79/409/EWG z dnia 2 kwietnia 1979 w sprawie ochrony dzikiego ptactwa,
 - Rozporządzenie Ministra Środowiska z dnia 12 stycznia 2011 r. w sprawie obszarów specjalnej ochrony ptaków,
 - Plan Gospodarowania Wodami na obszarze Dorzecza Odry,
 - Dyrektywa 2000/60/WE Parlamentu Europejskiego i Rady z dnia 23 października 2000 r. ustanawiająca ramy wspólnotowe działania w dziedzinie polityki wodnej (Dz. U. UE seria L z 2000 r. Nr 327 z późn. zm.),
 - Dyrektywa 2007/60/WE Parlamentu Europejskiego i Rady z 2007 r. w sprawie oceny ryzyka powodziowego i zarządzania nim (Dz. U. UE seria L z 2007 r., Nr 288 s. 27 ze zm.),

Stan środowiska określono na podstawie materiałów instytucji zajmujących się ochroną środowiska, specjalistycznych opracowań naukowych, informacji zawartych w materiałach archiwalnych, powszechnie dostępnej literaturze specjalistycznej i informacjach dostępnych w Internecie.

Informacje zawarte w prognozie opracowano stosownie do stanu współczesnej wiedzy i metod oceny oraz dostosowano je do zawartości i stopnia szczegółowości.

Wytyczne dotyczące ochrony środowiska zawarte w zapisach planu dają gwarancję prawidłowych działań mających na celu ochronę środowiska. Zawarte w nim zadania pozwolą zapewnić odpowiednie warunki życia mieszkańców przy zakładanym rozwoju gospodarczym.

5. CHARAKTERYSTYKA I FUNKCJONOWANIE ŚRODOWISKA PRZYRODNICZEGO TERENU OBJĘTEGO PROGNOZĄ

Mając na uwadze, iż jednym z dokumentów, na podstawie których sporządzono miejscowy plan zagospodarowania przestrzennego jak i niniejszą prognozę jest opracowanie ekofizjograficzne, w którym dokonano szczegółowej analizy charakterystyki

Wg regionalizacji fizyczno - geograficznej Polski J. Kondrackiego, obszar miasta (a zatem obszaru objętego planem) położony jest w obrębie: prowincji Niż Środkowoeuropejski (nr 31), podprowincji Niziny Środkowopolskie (nr 318), makroregionu Nizina Południowowielkopolska (nr 318.1-2), mezoregionu Wysoczyzna Łaska (nr 318.19) przy granicy z mezoregionem Wysoczyzna Bełchatowska. Wysoczyzna jest zdenudowaną peryglacialnie równiną morenową, położoną na wschód od Kotliny Sieradzkiej, na południe od Kotliny Kolskiej, na zachód od Wzniesień Łódzkich i na północ od Kotliny Szczercowskiej. Rozcinają ją doliny Grabi, Pichny, Neru i górnej Bzury.



Lokalizacja miasta Pabianice na tle jednostek fizyczno-geograficznych
Źródło: J. Kondracki, A. Rychling

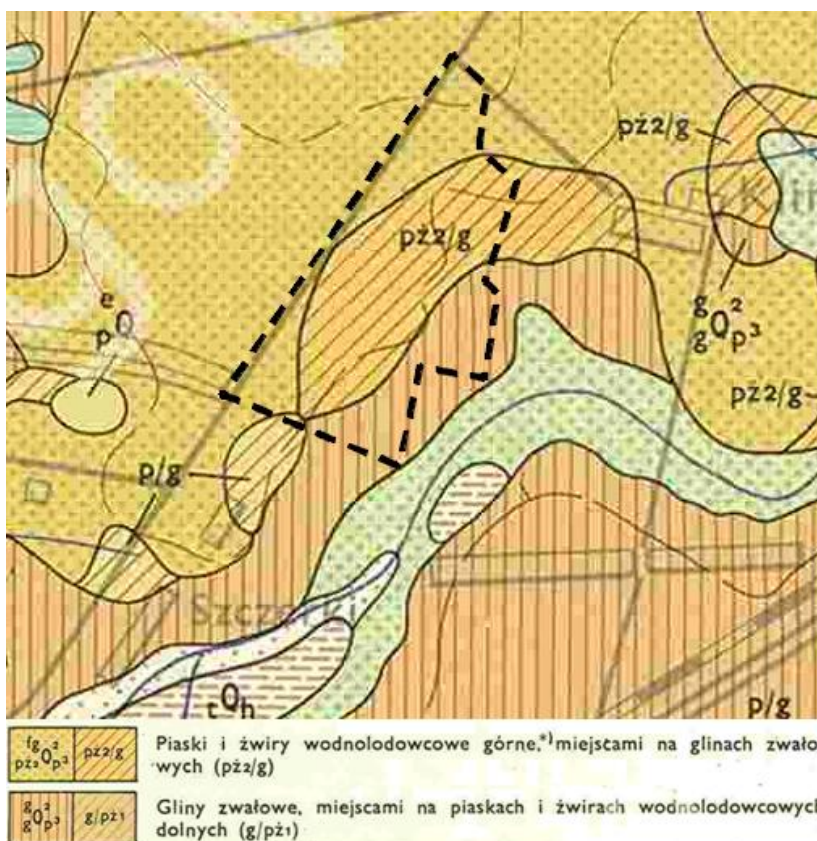
5.2. Budowa geologiczna

Na budowę geologiczną całego powiatu pabianickiego miały głównie wpływ procesy sedymentacyjne i tektoniczne. Pabianice położone są w obrębie niecki łódzkiej, którą na obszarze powiatu wypełniają utwory kredowe o miąższości dochodzącej do 2200 m. Są to piaskowce, piaski, mułowce i iłowce dolnokredowe oraz wapienno - margliste skały górnokredowe. Dominujące w mieście są gliny zwałowe, lokalnie występują piaski gliniaste oraz utwory wodnolodowcowe piaszczysto - żwirowe. Doliny rzeczne w obrębie terasy zalewowej wypełnione są piaskami, namułami organicznymi, torfami, terasa nadzalewowa wypełniona jest piaskami rzecznyymi.

Miasto położone jest w zasięgu synklinorium szczecińsko - łódzko - miechowskiego, a dokładniej niecki mogileńsko - łódzkiej wypełnionej osadami kredy.

Osady trzeciorzędowe nie stanowią ciągłej pokrywy. Ich miąższość jest bardzo zmienna i waha się od kilku centymetrów do ok. 30 m. Południowo-wschodnie części gminy Pabianice stanowią czwartorzędowe piaski i żwiry rzeczno-lodowcowe, będące pozostałością deglacjacji lądolodu Warty. Utwory te tworzą izolowane pagórki.

Konfiguracja dzisiejszej powierzchni jest głównie wynikiem akumulacyjnej działalności lądolodów środkowopolskich, a przede wszystkim zlodowacenia Warty. Stanowi ona płaską zdenudowaną wysoczyznę morenową, zbudowaną głównie z plejstocenijskich utworów gliniastych, piaszczystych oraz żwirów lodowcowych.



Fragment Szczegółowej Mapy Geologicznej Polski z zaznaczonym obszarem opracowania
Źródło: <http://metadane.pgi.gov.pl>

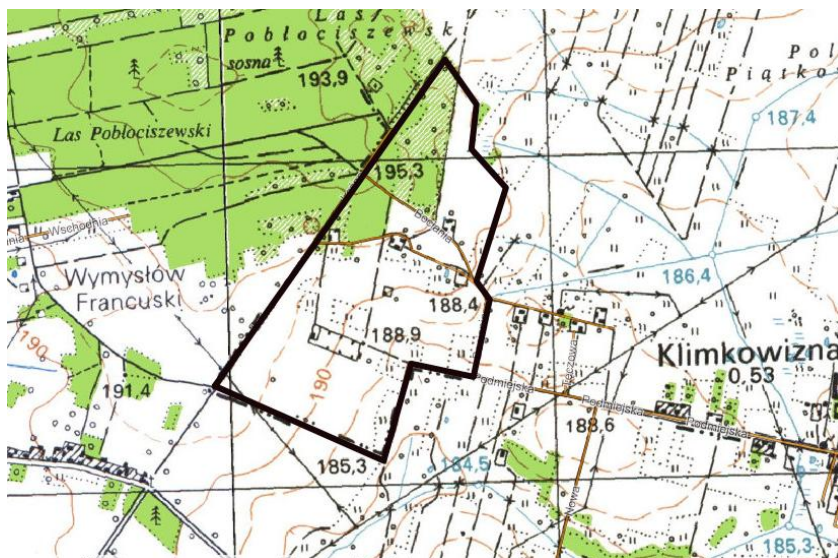
Utwory powierzchniowe budujące obszar opracowania miejscowego planu stanowią czwartorzędowe piaski i żwiry wodnolodowcowe górne, miejscami zalegające na glinach zwałowych. Osady te pochodzą z okresu stadiału Warty, powstałe na skutek zlodowacenia środkowopolskiego w okresie plejstocenu. Fragment południowo-wschodniej części obszaru budują gliny zwałowe.

Przydatność gruntów złożonych z glin zwałowych jako podłoża budowlanego, podobnie jak piasków i żwirów wodnolodowcowych ocenia się jako dobrą.

Na obszarze opracowania nie występują złoża kopalin, obszary i tereny górnicze. Struktura geologiczna obszaru opracowania i ukształtowanie jego powierzchni wykluczają występowanie niekorzystnych zjawisk w postaci osuwisk lub ruchów masowych.

Rzeźba powierzchni

Monotonny krajobraz miasta urozmaicony jest pagórkami kemowymi w rejonie Woli Zaradzyńskiej, rozcięty doliną rzeki Dobrzyńki wraz z dopływami. Wysokości na terenie miasta kształtują się na poziomie 180-190 m n.p.m. Na północy wysokość wynosi poniżej 175 m n.p.m. a na południowym wschodzie teren osiąga wysokość 200 m n.p.m. i więcej.



Obszar opracowania na mapie topograficznej

Źródło: <https://polska.e-mapa.net/>

Powierzchnia terenu na obszarze opracowania mpzp w północnej części wznosi się do ok. 195 m n.p.m., opadając w kierunku południowym do wysokości ok. 185 m n.p.m. Spadek terenu jest zgodny z kierunkiem przepływu rzeki Pałusznicy, stanowiącej dopływ Grabi.

5.3. Warunki klimatyczne

Warunki klimatyczne kształtowane są lokalnie poprzez rzeźbę terenu, uwarunkowania gruntowo – wodne, szatę roślinną, zabudowę i przemysł. Miasto Pabianice położone jest w III strefie klimatycznej Polski wg normy PN-82/B-0243.

Na terenach zwartej zabudowy warunki termiczne kształtują się nieco odmiennie niż na terenach otwartych, spowodowane jest to zwiększonym wydzielaniem energii cieplnej na terenach zwartej zabudowy oraz zmniejszona zdolność do parowania podłoża. W powiecie pabianickim średnia roczna temperatura powietrza wynosiła 8°C. Najwyższą średnią temperaturą miesięczną ma lipiec +18°C, najniższą natomiast styczeń -1,7°C. Poziom opadów atmosferycznych należy zaliczyć do średnich w skali ogólnopolskiej, przy czym ich średnioroczna suma waha się w granicach 532 – 604 mm.

Wiatry przeważające na tym terenie wieją z prędkością do 4 m/sek., przy czym większe prędkości osiągają wiatry zimą i wiosną niż latem i jesienią. W przeważającej części odnotowuje się wiatry zachodnie, na które przypada około 48% ogólnej sumy wiatrów. Średnia prędkość wiatru w roku wynosi 3,6 m/s. Średnie nasłonecznienie w ciągu roku równa się około 4 godziny, natomiast zachmurzenie wynosi około 6,5 godziny.

Obszar objęty projektem planu – nie wyróżnia się innymi cechami niż opisane wcześniej dla powiatu i miasta Pabianice. Przeważająca część obszaru planu to tereny otwarte, więc nie ograniczają swobodnego przepływu mas powietrza - stwarzając korzystne uwarunkowania dla przewietrzania tej części miasta. Dodatkowo, obszar mpzp sąsiaduje z terenem Lasu Poblóczewskich (którego fragment zlokalizowany jest na obszarze mpzp), co korzystnie wpływa na lokalne warunki termiczne i wilgotnościowe.

5.4. Wody powierzchniowe

Ze względu na położenie w pobliżu działu wodnego I rzędu rozdzielającego rzeki Wisłę i Odre, obszar miasta Pabianice nie jest zasobny w wody powierzchniowe.

Przez miasto bieżą dwa główne działki wodne:

- w kierunku z północnego zachodu na południe, przez zachodnią część miasta – dział wodny oddzielający dorzecze Dobrzyńki od dorzecza Grabi,
- w kierunku z północnego zachodu na południowy wschód, przez północną część miasta – dział wodny oddzielający dorzecze Dobrzyńki od dorzecza Neru.

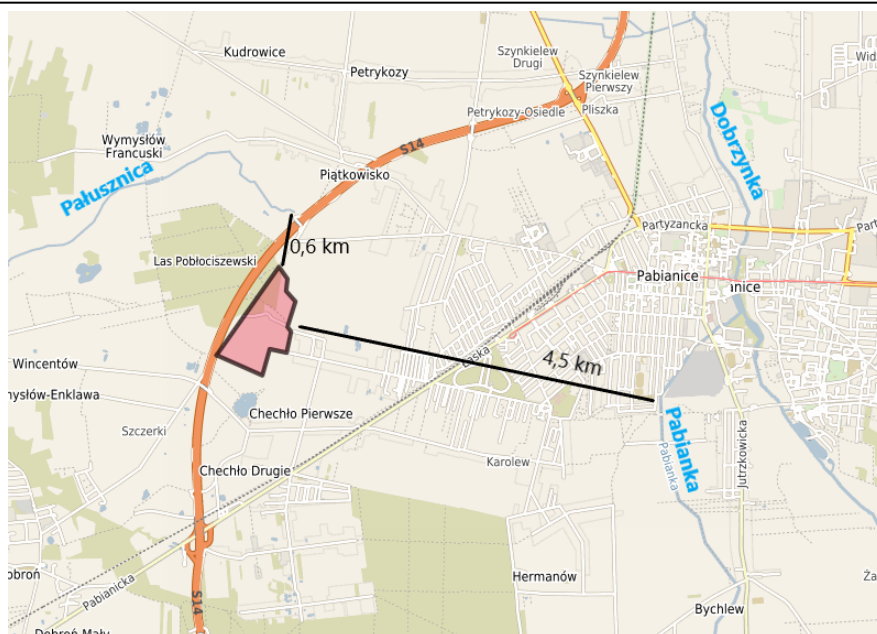
Podstawą układu hydrologicznego Pabianic jest rzeka Dobrzyńka wraz ze swoim dopływem – Pabianką. Na obszarze miasta zlokalizowany jest również zbiornik retencyjny MOSIR na rzece Dobrzyńce, o powierzchni 4 ha.

Obszar opracowania w przeważającej części zlokalizowany jest na obszarze JCWP „Pałusznicza” o numerze RW60009182869. Powyższa JCWP należy do regionu wodnego Warty.

Według analizy przeprowadzonej w Planie gospodarowania wodami na obszarze dorzecza Odry JCWP „Pałusznicza” o numerze RW60009182869 jest zagrożona nieosiągnięciem celów środowiskowych, natomiast stan został określony jako zły.

Celem środowiskowym dla JCWP rzek, wód przejściowych i przybrzeżnych w zakresie elementów hydromorfologicznych jest osiągnięcie dobrego stanu wód (II klasa). W przypadku monitorowanych JCWP, które zgodnie z wynikami oceny stanu przeprowadzonej przez GIOŚ osiągają bardzo dobry stan ekologiczny, celem środowiskowym jest utrzymanie tego stanu – a więc I klasy jakości wód.

Realizacja miejscowego planu nie wpłynie na stan JCWP „Pałusznicza”.



Położenie obszaru opracowania w stosunku do najbliższych cieków wodnych
Źródło: Opracowanie własne na podstawie: <http://geoserwis.gdos.gov.pl/mapy/>

W granicach obszaru objętego mpzp brak jest naturalnych cieków wodnych. Rzeką zlokalizowaną najbliżej analizowanego obszaru jest Pałusznicza, stanowiąca dopływ Grabi. Początek biegu Pałuszniczy zlokalizowany jest ok. 600 m na północ od obszaru sporządzanego planu. Rzeką Pabianka (dopływ Dobrzyńki) zlokalizowana jest w odległości ok. 4,5m na wschód od analizowanego obszaru.

Położenie i charakter sieci hydrograficznej fragmentu miasta objętego mpzp, decydują, iż na jego powierzchni nie występują tereny zagrożenia powodziowego. W granicach obszaru nie występują wody powierzchniowe ani urządzenia melioracyjne.

5.5. Wody podziemne

Obszar Miasta Pabianice w większości zlokalizowany jest w zasięgu Głównego Zbiornika Wód Podziemnych - Zbiornik nr 401 Niecka Łódzka. Obszar mpzp, położony w rejonie ul. Bocianiey zlokalizowany jest jednak poza zasięgiem Głównego Zbiornika Wód Podziemnych (GZWP) nr 401 Niecka Łódzka.

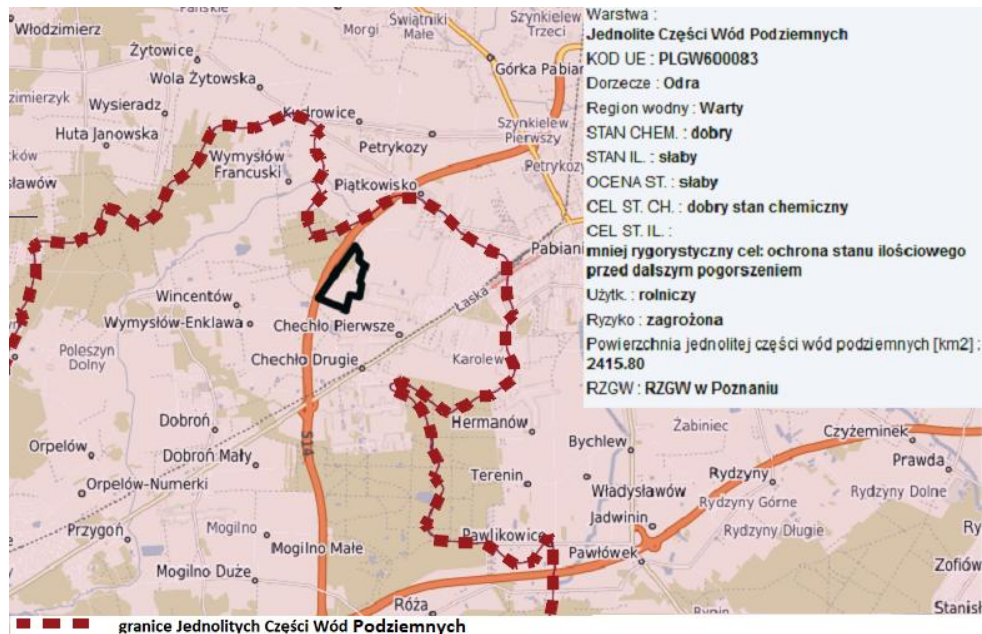
Na terenie Pabianic występują dwa poziomy wodonośne: czwartorzędowy i kredy górnej. Strop utworów wodonośnych kredy górnej na terenie miasta Pabianic występuje na głębokości 30-40 m. Jest to główny użytkowy poziom wodonośny na terenie miasta. Podrzędny poziom wodonośny stanowią utwory czwartorzędowe zalegające na głębokości ok. 15-25 m.

Czwartorzędowy poziom wodonośny składa się z dwóch warstw wodonośnych:

- warstwy przypowierzchniowej – związanej z osadami piaszczystymi różnej genezy, występującymi na glinach zwałowych lub mułkach zastoiskowych. Nie ma ona znaczenia użytkowego z uwagi na niewielką miąższość sięgającą do kilku metrów, podatność na zanieczyszczenia i silne uzależnienie od opadów;

- warstwy międzyglinowej, która występuje na terenie całej gminy, charakteryzującej się napiętym zwierciadłem wody. Zasilanie tej warstwy odbywa się głównie w wyniku infiltracji opadów przez nadległe gliny zwałowe różnej miąższości oraz lokalnie w wyniku infiltracji wody z rzek. Rzekami, które drenują warstwę są Ner i Dobrzyńska.

Obszar opracowania znajduje się na obszarze jednolitych wód podziemnych o nr GW600083.



Położenie obszaru opracowania na obszarze Jednolitych Części Wód Podziemnych
Źródło: Opracowanie własne na podstawie: <http://geoserwis.gdos.gov.pl/mapy/>

Główne cele środowiskowe zawarte w planie gospodarowania wodami, które muszą być realizowane to:

- zapobieganie dopływowi lub ograniczenia dopływu zanieczyszczeń do wód podziemnych,
- zapobieganie pogarszaniu się stanu części wód podziemnych,
- zapewnienie równowagi pomiędzy poborem a zasilaniem wód podziemnych.

Według aktualnego *Planu gospodarowania wodami na obszarze dorzecza Odry JCWPd* o numerze GW600083 jest zagrożona ryzykiem nieosiągnięcia celów środowiskowych. Stan chemiczny JCWPd oceniono jako dobry, jednak stan ilościowy ww. JCWPd jest słaby. W związku z tym celem środowiskowym dla jednostki jest ochrona stanu ilościowego przed dalszym pogorszeniem. Sporządzany miejscowy plan nie wpłynie na stan analizowanej JCWPd.

W granicach obszaru objętego planem nie występują udokumentowane ujęcia wód podziemnych.

5.6. Gleby

O charakterze pokrywy glebowej w Pabianicach decydują utwory powierzchniowe. Na terenie miasta występują utwory czwartorzędowe:

- lodowcowe zlodowacenia środkowopolskiego i północnopolskiego (gliny zwałowe, piaski gliniaste, piaski, żwiry);
 - aluwialne (muły, piaski średnio- , drobno- i gruboziarniste, torfy),
 - zastoiskowe (muły, ropy)
- oraz trzeciorzędowe takie jak ropy, węgiel brunatny.

Dominującym składnikiem rozwoju gleb są skały macierzyste. W budowie geologicznej obszaru opracowania pojawiają się gliny zwałowe i piaski wodnolodowcowe, co świadczy o występowaniu gleb bielcowych i pseudobielcowych.

Obszar opracowania pokrywają gleby słabej jakości. Gleby występujące na obszarze sporządzanego mpzp należą do IV i V.

5.7. Szata roślinna i świat zwierzęcy

Flora

Tereny roślinne na obszarze miasta Pabianice to głównie parki miejskie, skwery, zieleńce oraz zieleń towarzysząca ogródkom działkowym.

Obszar sporządzanego miejscowego planu położony jest na obrzeżach miasta Pabianice. W związku z tym na obszarze dominują tereny otwarte o charakterze łąk. Szata roślinna występująca na tym terenie to głównie roślinność trawiasta z miejscowymi niewielkimi skupiskami drzew i krzewów. Północno-zachodnią część terenu porasta obszar leśny, stanowiący fragment Lasu Pobłociszewskich. Jest to las mieszany z dominującymi gatunkami sosny i olchy.

Obszar projektu planu leży poza obszarami NATURA 2000 (dyrektywa ptasia i dyrektywa siedliskowa) oraz poza wszelkimi innymi formami ochrony przyrody. Na omawianym terenie brak jest użytków ekologicznych. Żadne z występujących drzew nie posiada również kategorii drzewa pomnikowego.

Fauna

Świat zwierzęcy na obszarze objętym projektem planu jest ubogi. Reprezentowany jest jedynie przez pospolite gatunki ptaków tj. wróble, szpaki, kawki, sikorki, synogarlice, a także bażanty, kuropatwy oraz synantropijne gatunki zwierząt leśnych takie jak lisy, sarny, zające i wiewiórki.

Powiązania przyrodnicze

Miasto Pabianice położone jest poza wyznaczoną siecią korytarzy ekologicznych w Polsce. Należy zwrócić jednak uwagę na lokalne ciągi ekologiczne i powiązania przyrodnicze. Są to przede wszystkim mniejsze doliny rzek i cieków wodnych. Stanowią one trasy migracji fauny. Doliny rzek to naturalne korytarze ekologiczne, wykorzystywane

zarówno przez drobne jak i większe ssaki (dziki, sarny, zające), płazy oraz gady. Węzłami przyrodniczymi poza dolinami rzek są kompleksy leśne wraz z otaczającymi je zalesieniami prywatnymi oraz otwarte tereny rolnicze.

W pobliżu analizowanego obszaru powiązania przyrodnicze może tworzyć przepływający w niedalekiej odległości ciek, stanowiący dopływ Pałusznicy, otaczające obszary użytkowane rolniczo a także kompleks leśny, którego fragment zlokalizowany jest w obszarze mpzp. Obszar, dla którego sporządzany jest miejscowy plan zagospodarowania przestrzennego od wskazanych potencjalnych korytarzy i węzłów ekologicznych dzieli istniejące zagospodarowanie, m.in. w postaci drogi o wysokim natężeniu ruchu – S14. Dodatkowo, potencjalną migrację ogranicza istniejąca w ramach obszaru mpzp zabudowa.

Należy również zaznaczyć, że w km 73+262 drogi ekspresowej S14 znajduje się przejście dla zwierząt. Przejście powstało ze względu na przecięcie szlaku migracji zwierząt wskazanego przez Nadleśnictwo Kolumna w kompleksie leśnym w obrębie Władysława Francuskiego w km 73+562. Dotyczy zwierząt takich jak: łoś, sarna, dzik, sporadycznie jeleni oraz drobna zwierzyna leśna.

Ochrona gatunkowa

Pomimo, iż bezpośrednio na obszarze mpzp nie zinwentaryzowano siedlisk chronionych gatunków, należy zaznaczyć, że na analizowanym terenie (tak jak w całej Polsce) obowiązuje ochrona gatunkowa roślin, zwierząt i grzybów.

Biorąc pod uwagę naturalne migracje, należy stwierdzić, że na terenie objętym mpzp mogą pojawiać się chronione gatunki bezkręgowców, chronione siedliska przyrodnicze, chronione gatunki grzybów, roślin, ryb, ptaków w rozumieniu następujących przepisów:

- Rozporządzenie Ministra Środowiska z dnia 13 kwietnia 2010 r. w sprawie siedlisk przyrodniczych oraz gatunków będących przedmiotem zainteresowania Wspólnoty, a także kryteriów wyboru obszarów kwalifikujących się do uznania lub wyznaczenia jako obszary Natura 2000,
- Rozporządzenie Ministra Środowiska z dnia 9 października 2014 r. w sprawie ochrony gatunkowej roślin,
- Rozporządzenie Ministra Środowiska z dnia 16 grudnia 2016 r. w sprawie ochrony gatunkowej zwierząt,
- Rozporządzenie Ministra Środowiska z dnia 9 października 2014 r. w sprawie ochrony gatunkowej grzybów,
- Dyrektywę Rady 79/409/EWG z dnia 2 kwietnia 1979 w sprawie ochrony dzikiego ptactwa,
- Rozporządzenie Ministra Środowiska z dnia 12 stycznia 2011 r. w sprawie obszarów specjalnej ochrony ptaków.

5.8. Dziedzictwo i zasoby kulturowe

Na obszarze objętym zmianą planu nie występują obiekty podlegające ochronie konserwatorskiej, obiekty wpisane do rejestru zabytków ani gminnej ewidencji zabytków. W centralnej części obszaru znajduje się stanowisko archeologiczne.

6. POTENCJALNE ZMIANY STANU ŚRODOWISKA W PRZYPADKU BRAKU REALIZACJI ZAŁOŻEŃ PLANU

Rada Miejska podjęła *Uchwałę Nr LI/654/18 z dnia 22 lutego 2018 r. w sprawie przystąpienia do sporządzenia miejscowego planu zagospodarowania przestrzennego dla terenów położonych w Pabianicach w rejonie ul. BocianieJ. Przedmiotem ustaleń planu jest przeznaczenie terenów funkcjonujących w obecnie obowiązującym mpzp jako tereny letniskowe pod zabudowę mieszkaniową jednorodziną. Tereny mieszkaniowe zostaną poszerzone również o część terenu funkcjonujących w poprzednim planie jako tereny rolne. Wyznaczone w planie nowe tereny przeznaczone pod zabudowę będą stanowić kontynuację istniejących wzdłuż dróg terenów zabudowy mieszkaniowej.*

Realizacja ww. projektu planu miejscowego jest wynikiem złożonych wniosków właścicieli nieruchomości oraz koniecznością utrzymania zwartej charakteru struktury zabudowy poprzez dogęszczenie już istniejącej.

Brak planu nie skutkowałby pogorszeniem się stanu środowiska na danym obszarze. Ustalenia zawarte w planie regulują kwestie ochronne związane z ochroną środowiska. Brak ustaleń dotyczących elementów przyrodniczych, krajobrazowych, o których mowa w ustawie z dnia 27 marca 2003 roku o planowaniu i zagospodarowaniu przestrzennym mogłoby powodować brak respektowania m.in. zapisów dot. ochrony elementów środowiska przy realizacji infrastruktury technicznej na tym terenie.

7. STAN ŚRODOWISKA NA OBSZARACH OBJĘTYCH ZNACZĄCYM ODDZIAŁYWANIEM

7.1. Zanieczyszczenie wód powierzchniowych i podziemnych

Wody powierzchniowe

Na obszarze miasta brak jest punktów pomiarowo-kontrolnych monitoringu wód powierzchniowych. Na terenie gminy Pabianice istnieją natomiast 3 punkty, w ramach których badany jest stan jakości wód powierzchniowych:

- na rzece Ner – w Józefowie (poniżej wylotu ścieków z GOŚ w Łodzi), w którym badany jest odcinek rzeki 97,2 km,
- 2 punkty na rzece Dobrzyńka:
 - w Potaźni, odcinek 10,7 km,
 - w Łaskowicach (ujście rzeki Ner), badano 0,1 km.

Obszar opracowania położony jest w granicach jednostki planistycznej gospodarowania wodami - Jednolitej Części Wód Powierzchniowych (JCWP) o nazwie: Pałusznicza (RW60009182869). Poniżej przedstawiono stan jakości wód powierzchniowych dla Jednolitej Części Wód Powierzchniowych, w ramach której zlokalizowany jest obszar planu. Stan jakości wód określony został przez WIOŚ w Łodzi przez ocenę na podstawie badań przeprowadzonych w latach 2016-2021. Punkty pomiarowo-kontrolne znajdowały się poza granicami terenu mpzp.

Dla JCWP „Pałusznicza” (w punkcie kontrolnym Pałusznicza – Łask - Kolumna):

- Klasa elementów biologicznych – IV (badania z 2019 roku),
- Klasa obserwacji hydromorfologicznych – IV (badania z 2019 roku),
- Klasa elementów fizykochemicznych – powyżej II (badania z lat 2016-2019),
- Klasa elementów fizykochemicznych (specyficzne zanieczyszczenia syntetyczne i niesyntetyczne) –II (badania z 2016 roku),
- KLASA WÓD – IV (badania z lat 2016-2019),
- STAN / POTENCJAŁ EKOLOGICZNY – słaby (badania z lat 2016-2019),
- STAN CHEMICZNY- poniżej dobrego (badania z lat 2016-2021),
- STAN WÓD - zły (badania z lat 2016-2021).

Od roku 2003 ścieki z miasta Pabianice odprowadzane są do Grupowej Oczyszczalni Ścieków w Łodzi, co spowodowało znaczną poprawę składu fizyczno - chemicznego rzek. W 2021 r. z kanalizacji sanitarnej korzystało 86,6% ogółu ludności. Jednocześnie wskaźnik zwodociągowania miasta wynosi 93,0%. Oznacza to, że występuje dysproporcja systemu kanalizacyjnego względem systemów wodociągowych. Duża część nieruchomości na terenie gminy korzysta więc ze zbiorników bezodpływowych, których ewentualna nieszczelność jest dużym zagrożeniem dla jakości gruntu oraz wód.

Ze względu na zły stan wód powierzchniowych JCWP wskazane jest podjęcie wszelkich działań mających na względzie ochronę wód, m.in. ustalenie właściwej gospodarki wodno-ściekowej. Ważne jest jak najszybsze skanalizowanie obszarów, nieobjętych siecią kanalizacyjną oraz możliwie natychmiastowe podłączenie wszystkich działek zabudowanych do sieci kanalizacyjnej i likwidacja zbiorników bezodpływowych.

W celu ochrony wód powierzchniowych przed zanieczyszczeniami, wprowadzanie ścieków do wód powierzchniowych musi uwzględniać konieczność zaniechania lub stopniowego eliminowania emisji do wód powierzchniowych substancji szczególnie szkodliwych dla środowiska wodnego.

Wprowadzanie ścieków do wód powierzchniowych nie może wpływać na elementy stanu fizykochemicznego i biologicznego wód jednolitej części wód powierzchniowych.

Wprowadzanie ścieków (z wyłączeniem wód opadowych i roztopowych) o stanie gorszym od dobrego wymaga zastosowania najlepszych dostępnych technik gwarantujących minimalizację stężeń substancji zanieczyszczających w ściekach odprowadzanych do tych wód.

Powinno się ograniczać możliwość wprowadzania ścieków z własnego gospodarstwa domowego lub rolnego do ziemi, (w granicach działki stanowiącej własność wprowadzającego, z indywidualnych systemów oczyszczania ścieków), dopuszczając tylko zrzuty z tych systemów, dla których zapewniona jest możliwość kontroli parametrów jakościowych warunkujących możliwość ich odprowadzania. Każdy indywidualny system oczyszczania ścieków musi być wyposażony w stałe i dostępne miejsca poboru próbek ścieków nieoczyszczonych doptywających do instalacji oraz odprowadzanych z niej do ziemi bezpośrednio po oczyszczeniu.

Na obszarze objętym projektem planu nie występują rzeki ani rowy i urządzenia melioracyjne. Nie ma zatem zagrożenia transportowania zanieczyszczeń powstałych na obszarze opracowania do większych cieków.

Wody podziemne

Na jakość wód podziemnych wpływ mają: ścieki surowe lub niedostatecznie oczyszczone wprowadzane do gleby i wody, „dzikie wysypiska” odpadów komunalnych, przecieki z nieszczelnych zbiorników bezodpływowych „szamb” oraz ich niezgodne z prawem opróżnianie, niewłaściwa gospodarka nawozowa (głównie nawozy naturalne), intensywne nawożenie i stosowanie środków ochrony roślin, rolnicze wykorzystywanie ścieków, niewłaściwie zlokalizowane cmentarze oraz grzebowiska zwłok zwierzęcych, stacje paliw.

Brak pełnego systemu kanalizacyjnego oraz pełnego systemu unieszkodliwiania odpadów w gminie skutkuje również bezpośrednim zagrożeniem wód podziemnych.

Obszary szczególnie narażone na zanieczyszczenie wód gruntowych i możliwość szybkiego rozprzestrzeniania się zanieczyszczeń na obszary przyległe związane są z płytkim zaleganiem utworów nieprzepuszczalnych (szybki spływ wód gruntowych po stropie utworów nieprzepuszczalnych). Stan wód wykazuje duży stopień uzależnienia od działalności człowieka.

Wysoka dysproporcja między stopniem rozwoju sieci kanalizacyjnej i wodociągowej powoduje, iż istnieje poważne zagrożenie zanieczyszczenia wód podziemnych ściekami odprowadzanymi bezpośrednio do gruntu, infiltrującymi do wód podziemnych.

Obszar opracowania położony jest w ramach Jednolitej Części Wód Podziemnych o nr PLGW600083.

Kod JCWPd	Stan ilościowy	Stan chemiczny	Ocena ryzyka nieosiągnięcia celów środowiskowych	Cel środowiskowy -stan chemiczny	Cel środowiskowy –stan ilościowy
PLGW600083	słaby	dobry	zagrożona	dobry stan chemiczny	dobry stan ilościowy

Na podstawie oceny stanu JCWPd w *Planie Gospodarowania Wodami na obszarze dorzecza Odry* dla wyżej wymienionego JCWPd występuje zagrożenie nieosiągnięcia celów środowiskowych. Stan chemiczny ocenia się jako dobry, zaś stan ilościowy jednostki jest zły.

Nazwa dorzecza	Nr JCWPd (172)	STAN CHEMICZNY					OCENA STANU CHEMICZNEGO
		Test C.1 - Ogólna ocena stanu chemicznego	Test C.2 - Ingresja i ascenzja	Test C.3 - Ochrona ekosystemów lądowych zależnych od wód podziemnych	Test C.4 - Ochrona wód powierzchniowych	Test C.5 - Ochrona wód przeznaczonych do spożycia przez ludzi	
Odra	83	dobry DW	dobry DW	dobry NW	dobry DW	b.d.	dobry DW
STAN IŁOŚCIOWY							OGÓLNA OCENA STANU
Test I.1 - Bilans wodny	Test I.2 - Ingresja i ascenzja	Test I.3 - Ochrona ekosystemów lądowych zależnych od wód podziemnych	Test I.4 - Ochrona wód powierzchniowych	OCENA STANU IŁOŚCIOWEGO			
słaby NW	dobry DW	dobry DW	b.d.	słaby NW		słaby NW	

Analiza stanu JCWPd na 2016 rok

Źródło: „Monitoring stanu chemicznego oraz ocena stanu jednolitych części wód podziemnych w dorzeczych w latach 2015–2018”

Prowadzone przez Państwowy Instytut Geologiczny - Państwowy Instytut Badawczy badania w ramach realizacji projektu *Monitoring stanu chemicznego oraz ocena stanu jednolitych części wód podziemnych w dorzeczych w latach 2015-2018* wskazują, że dla JCWPd-83 występują przekroczenia wartości progowej dobrego stanu chemicznego w przypadku: Al, Fe, NO₃, pH w dwóch punktach pomiarowych. Przekroczenia te mają jednak charakter lokalny i nie wpływają na stan chemiczny całej jednostki.

W pozostałych punktach pomiarowych - brak przekroczeń.

Zagrożeniem dla jakości stanu chemicznego wód podziemnych w analizowanej jednostce może być niedostateczna sanitacja obszarów wiejskich i rekreacyjnych.

Badania wskazują na słabą ocenę bilansu wodnego JCWPd-83. Przyczynę stanowi funkcjonowanie w obrębie jednostki górnictwa. Porównanie wprost znanej wartości poboru i zasobów wskazuje, że pobór odwodnieniowy górnictwa odkrywkowego może powodować osiągnięcie lub przekroczenie zasobów. Obszar oddziaływania odwodnień górniczych obejmuje znaczny obszar całej JCWPd (blisko połowę powierzchni JCWPd) i jest udokumentowany lejami depresji. Są to przesłanki za słabym stanem.

7.2. Stan zanieczyszczenia powietrza

Na stan zanieczyszczenia powietrza najczęściej wpływ mają trzy czynniki: emisja powierzchniowa, emisja komunikacyjna oraz warunki meteorologiczne. Głównymi zanieczyszczeniami pochodzącymi z komunikacji są tlenek węgla, tlenek azotu, węglowodory, ołów, pył pochodzenia naturalnego, przemysłowego i komunikacyjnego. Zanieczyszczenia pyłowe stanowią obecnie jedno z największych zagrożeń dla zdrowia ludności i środowiska.

Roczna ocena jakości powietrza za 2020 r. została wykonana w oparciu o układ stref, określony w *Rozporządzeniu Ministra Środowiska z dnia 2 sierpnia 2012 r. w sprawie stref, w których dokonuje się oceny jakości powietrza*.

Ocenę wykonano według kryteriów dotyczących ochrony zdrowia oraz kryteriów określonych w celu ochrony roślin.

Według rocznej oceny jakości powietrza przeprowadzonej przez WIOŚ w roku 2020, miasto Pabianice zaliczone zostało do Aglomeracji Łódzkiej.

Strefę, scharakteryzowano ze względu na: SO₂, NO₂, PM10, CO, benzen, ołów, arsen, nikiel, kadm i benzo/a/piren.

Wynikowe klasy dla poszczególnych zanieczyszczeń, uzyskane w ocenie rocznej za 2020 r. dokonanej w oparciu o kryteria ustanowione w celu ochrony zdrowia, przedstawiały się następująco:

Tabela. Wynikowe klasy dla poszczególnych zanieczyszczeń, uzyskane w ocenie rocznej za 2020 r. dokonanej w oparciu o kryteria ustanowione w celu ochrony zdrowia

Symbol klasy wynikowej dla poszczególnych zanieczyszczeń w strefie łódzkiej (uwzględniając kryterium ochrony zdrowia)												
	SO ₂	NO ₂	CO	C ₆ H ₆	Pb	As	Cd	Ni	PM _{2,5}	PM ₁₀	BaP	O ₃
Agglomeracja Łódzka	A	A	A	A	A	A	A	A	C	C	C	A
Objaśnienia: A - stężenia zanieczyszczenia na terenie strefy nie przekraczają odpowiednio poziomów dopuszczalnych lub poziomów docelowych, C - stężenia zanieczyszczeń na terenie strefy przekraczają poziomy dopuszczalny lub poziomy docelowy.												

Źródło: Roczna ocena jakości powietrza w województwie łódzkim z 2020 r., Wojewódzki Inspektorat Ochrony Środowiska, Łódź 2021

Przeprowadzone badania wskazują na przekroczenia dopuszczalnych stężeń w zakresie benzopirenu w pyłe PM10 oraz pyłu zawieszonego PM10 i PM2,5.

Dla strefy Aglomeracji Łódzkiej nie prowadzono badań pod względem kryterium ochrony roślin.

Na obszarze objętym projektem planu występują takie same poziomy zanieczyszczenia powietrza, jak dla całego miasta.

W Pabianicach nie ma przemysłu ciężkiego i dużych obiektów przemysłowych stanowiących źródła zanieczyszczenia powietrza. Obserwuje się natomiast emisję toksycznych substancji z lokalnych kotłowni i pieców węglowych używanych w indywidualnych gospodarstwach domowych. Piece domowe oraz lokalne systemy grzewcze nie posiadają urządzeń ochrony powietrza atmosferycznego. Wielkość emisji z tych źródeł jest trudna do oszacowania i wykazuje zmienność sezonową wynikającą z sezonu grzewczego. W procesie spalania paliw stałych powstają następujące rodzaje zanieczyszczeń, które dostają się do powietrza: pył - powstający z popiołu zawartego w węglu, dwutlenek i trójtlenek siarki – powstający w wyniku spalania siarki zawartej w paliwie, tlenki azotu – tworzące się z azotu zawartego w paliwie jak i w powietrzu doprowadzonym do spalania, tlenek węgla – tworzący się w przypadku niepełnego spalania paliwa. Wg danych z 2021 r. 66,4% mieszkańców miasta Pabianice jest podłączonych do sieci gazowej.

Miasto Pabianice sąsiaduje dodatkowo z ośrodkiem miejskim, będącym dużym emitorem zanieczyszczeń powietrza – Łódź.

Udział emisji liniowej (komunikacyjnej) – jest odczuwalny w rejonach Pabianic, sąsiadujących z głównymi trasami komunikacyjnymi. Źródłem tego rodzaju emisji są drogi o dużym natężeniu ruchu kołowego. Zanieczyszczenia komunikacyjne to głównie: tlenek i dwutlenek węgla, tlenki azotu, węglowodory, pyły, metale ciężkie. Wpływają one na pogorszenie jakości powietrza atmosferycznego i powodują wzrost stężenia ozonu w troposferze. Istotne jest również zapylenie powstające na skutek ścierania się opon, okładzin hamulcowych i nawierzchni dróg.

Na terenie miasta Pabianice zagrożenie ze strony komunikacji stanowią przede wszystkim droga krajowa nr 71 oraz drogi wojewódzkie nr 485 i nr 482, a także liczne drogi powiatowe, które przebiegają przez obszar miasta.

Obszar opracowania położony jest w bliskim sąsiedztwie drogi ekspresowej S14, która ma decydujący wpływ na jakość powietrza atmosferycznego w otoczeniu. Pozostałe drogi wyższych rang mają znikomy udział w generowaniu zanieczyszczeń powietrza na tym terenie ze względu na stosunkowo duże odległości – droga ekspresowa S8 (DK12) – 4,5 km, droga krajowa nr 71 – 3,8 km, droga wojewódzka nr 482 – 1,1 km. Część obszaru opracowania oddzielona jest od drogi S14 powierzchnią lasu oraz zadrzewieniami, co może wpłynąć na minimalizowanie zanieczyszczeń powietrza, pochodzących z tego źródła poprzez zdolność roślin do usuwania i pochłaniania szkodliwych gazów.

7.3. Zagrożenie hałasem i promieniowaniem elektroenergetycznym

Promieniowanie elektromagnetyczne

Ujemny wpływ na stan środowiska i zdrowie ludzi mają urządzenia, które emitują fale elektromagnetyczne wysokiej częstotliwości w postaci radiofal o częstotliwości od 0,1 do 300 MHz i mikrofal od 300 do 300 000 MHz, umieszczone w środowisku naturalnym. Do głównych, sztucznych źródeł emisji pól elektromagnetycznych stanowiących zagrożenie dla środowiska należą linie elektroenergetyczne o napięciu znamionowym 110 kV.

Przez obszar opracowania przebiega napowietrzna linia elektroenergetyczna wysokiego napięcia 110kV oraz linia elektroenergetyczna średniego napięcia 15kV.

Na podstawie przeprowadzonych pomiarów w 135 punktach w województwie łódzkim, nie stwierdzono przekroczeń wartości dopuszczalnego natężenia składowej elektrycznej pola elektromagnetycznego w żadnym z punktów pomiarowych. Z analizy średnich poziomów PEM w latach 2017 - 2019 wynika, że dla obszarów miast poniżej 50 tys. mieszkańców i dla terenów wiejskich, przeważająca ilość wyników pomiarów była poniżej dolnej granicy oznaczalności stosowanej metody badawczej równej 0,3 V/m. Dla obszarów miast powyżej 50 tys. mieszkańców trzyletnia średnia wyników osiągnęła wartość 0,65 V/m.

Średnia arytmetyczna zmierzonych wartości PEM na terenie województwa łódzkiego w latach 2017-2019

	Średnia arytmetyczna [V/m]			
	2017	2018	2019	Średnia trzyletnia
Centralne dzielnice lub osiedla miast o liczbie mieszkańców przekraczającej 50 tys.	0,82	0,64	0,50	0,65
Pozostałe miasta	0,44	0,24*	0,25*	0,31
Tereny wiejskie	0,17*	0,17*	0,18*	0,17*

*wartość poniżej granicy oznaczalności

Źródło: Ocena poziomów pól elektromagnetycznych w środowisku za lata 2017-2019 w oparciu o wyniki pomiarów wykonanych przez Inspekcję Ochrony Środowiska, GIOŚ, Warszawa, 2020 r.

Wyniki pomiarów PEM wykonane w latach 2017-2019 upoważniają do stwierdzenia, iż w żadnym z badanych punktów pomiarowych zlokalizowanych na terenie woj. łódzkiego nie odnotowano przekroczeń dopuszczalnej wartości natężenia promieniowania elektromagnetycznego. W związku z tym, na terenie miasta Pabianice również nie stwierdza się problemów związanych ze nadmiernym natężeniem pola elektromagnetycznego.

Ograniczenie uciążliwości promieniowania elektromagnetycznego powinno sprowadzać się do:

- analizy wpływu na środowisko nowych obiektów emitujących promieniowanie elektromagnetyczne (na etapie wydawania decyzji – współpraca ze Starostwem powiatowym),
- zobowiązaniu inwestorów do pomiarów kontrolnych rzeczywistego rozkładu promieniowania w otoczeniu stacji (lokalizacja nowych obiektów związanych z przebywaniem ludzi).

Prawo ochrony środowiska, prawo budowlane, ustawa o planowaniu i zagospodarowaniu przestrzennym oraz przepisy bezpieczeństwa i higieny pracy oraz sanitarne regulują, iż w obrębie promieniowania elektromagnetycznego pozostawia się „pas ochronny” z ograniczeniami w użytkowaniu (ograniczenia dot. przebywania ludzi) w celu ochrony ludzi i środowiska.

Hałas

Na obszarze miasta głównym źródłem zagrożeń akustycznych jest transport drogowy. Większa elastyczność transportu drogowego w porównaniu z transportem kolejowym oraz większa niż kilkanaście lat temu dostępność na rynku środków transportu drogowego zadecydowała o obecnej jego dominacji. Wraz z niewystarczającym i spóźnionym, w stosunku do tempa rozwoju komunikacji drogowej, rozwojem układów drogowo – ulicznych, uległy pogorszeniu warunki akustyczne w wielu obszarach i na terenach położonych w pobliżu dużych tras komunikacyjnych. Infrastruktura transportu drogowego jako źródło dźwięku charakteryzuje się liniową geometrią źródła i zmiennością wielkości emisji źródła wzdłuż drogi.

W mieście funkcjonują drogi – krajowa nr 71, wojewódzka nr 485 oraz 482, powiatowe oraz gminne. W części wymagają one przebudowy i modernizacji. Przez miasto przebiega również linia kolejowa, która stwarza zagrożenie przekroczenia dopuszczalnych poziomów hałasu na obszarach znajdujących się w najbliższym sąsiedztwie.

Ograniczenia związane z poziomem hałasu

Negatywne oddziaływanie na miasto stwarza również hałas lotniczy związany z niedalekim położeniem Portu Lotniczego im. Władysława Reymonta w Łodzi.

Hałas lotniczy cechuje się oddziaływaniem na duże powierzchnie terenu. Wszystkie samoloty, bez względu na typ emitują wysoki poziom hałasu, zwłaszcza podczas startu i lądowania. Tereny położone w strefie oddziaływania hałasu lotniczego powinny mieć ograniczone użytkowanie. Na takim obszarze nie powinny powstać budynki mieszkalne oraz obiekty użyteczności publicznej. Dopuszcza się przeznaczenie takiego terenu pod zabudowę przemysłową lub odpowiednio zagospodarowane strefy ochronne.

	Maksymalny zmierzony poziom L_{AeqD} w roku 2015 [dB]	Maksymalny zmierzony poziom L_{AeqN} w roku 2015 [dB]	Maksymalne przekroczenie dopuszczalnego poziomu dźwięku w porze dnia w roku 2015 [dB]	Maksymalne przekroczenie dopuszczalnego poziomu dźwięku w porze nocy w roku 2015 [dB]
województwo łódzkie: Port Lotniczy Łódź im. Władysława Reymonta				
PP 1 - Gorzew 1	58,4	47,8	0	0
PP 2 - Maratońska	41,7	39,6	0	0
PP 3 - Św. Franciszka	60,8	52,2	0	0
PP 4 - Pabianicka	53,2	39,7	0	0

Maksymalne zmierzone poziomy dźwięku i maksymalne przekroczenia dopuszczalnego poziomu dźwięku dla poszczególnych punktów pomiarowych hałasu lotniczego

Źródło: www.gios.gov.pl/images/dokumenty/pms/monitoring_halasu/13-halas_lotniczy.pdf

Podstawą określenia obszaru ograniczonego użytkowania są mapy, dane i materiały zawarte w raporcie oddziaływania na środowisko i opracowaniu do utworzenia obszaru, a granice obszaru wyznaczone zostały ściśle według przebiegu izofon (linii jednakowego poziomu dźwięku) wskazanych jako podstawa wyznaczenia obszaru. Podstawą wyznaczenia zewnętrznej granicy obszaru jest izofona o wartości $L_{AeqN}=50$ dB dla pory nocy, gdyż izofona o wartości $L_{AeqD}=60$ dB dla pory dnia ma mniejszy zasięg. Wartości przyjętych wskaźników hałasu są zgodne z wartościami wymienionymi w załączniku do rozporządzenia Ministra środowiska z dnia 14 czerwca 2007 r. w sprawie dopuszczalnych poziomów hałasu w środowisku.

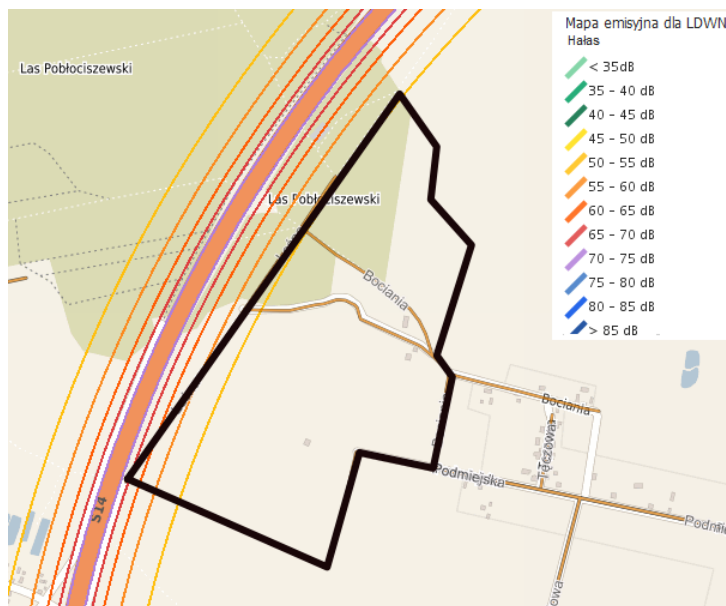
Granice zewnętrzną obszaru ograniczonego użytkowania wyznacza się na podstawie izolinii równoważnego poziomu dźwięku A w porze nocy $L = 50$ dBAeqN.

Granice wewnętrzną obszaru ograniczonego użytkowania wyznacza granica terenu portu lotniczego.

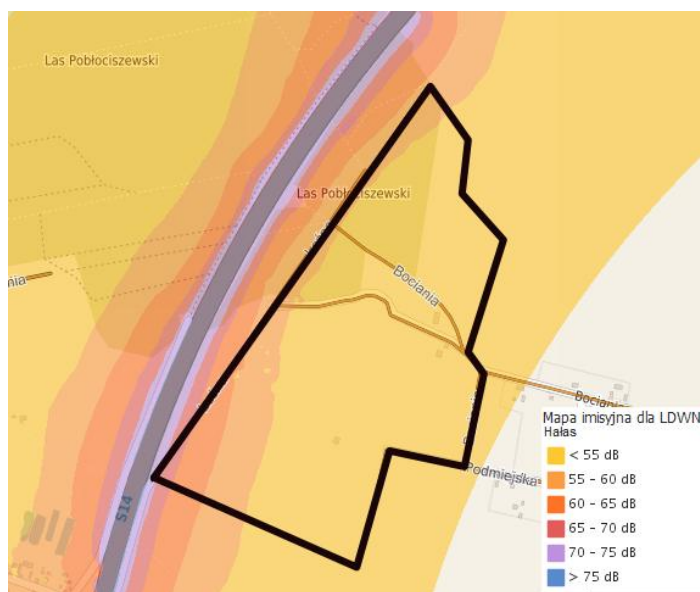
Według dobowych pomiarów hałasu lotniczego przeprowadzonego dla lotniska w 2015 r. nie stwierdzono przekroczeń dopuszczalnych poziomów hałasu. W związku z tym, że średni poziom dźwięku nie przekracza 60dB, wprowadzenie działań naprawczych i ochronnych nie jest konieczne.

Obszar opracowania znajduje się w odległości ok. 10 km od łódzkiego lotniska, zatem zlokalizowany jest poza strefą oddziaływania akustycznego portu lotniczego.

W rejonie obszaru sporządzanego mpzp, podstawowym źródłem zagrożeń akustycznych jest transport drogowy. Największy wpływ na klimat akustyczny obszaru ma bezpośrednio sąsiedztwo drogi ekspresowej S14.



Mapa emisji hałasu (wskaźnik LDWN) drogi S14
Źródło: <http://geoserwis.gdos.gov.pl/mapy/>



Mapa emisji hałasu (wskaźnik LDWN) drogi S14
Źródło: <http://geoserwis.gdos.gov.pl/mapy/>

W planie wyznacza się tereny zabudowy mieszkaniowej, które wymagają ochrony akustycznej, ze względu na obowiązek zachowania dopuszczalnych poziomów hałasu w środowisku, określonych w przepisach odrębnych.

Lp.	Rodzaj terenu	Dopuszczalny długookresowy średni poziom dźwięku A w dB			
		Drogi lub linie kolejowe ¹⁾		Pozostałe obiekty i działalność będąca źródłem hałasu	
		L _{DWN} przedział czasu odniesienia równy wszystkim dobom w roku	L _N przedział czasu odniesienia równy wszystkim porom nocy	L _{DWN} przedział czasu odniesienia równy wszystkim dobom w roku	L _N przedział czasu odniesienia równy wszystkim porom nocy
1	a) Strefa ochronna „A” uzdrowiska b) Tereny szpitali poza miastem	50	45	45	40
2	a) Tereny zabudowy mieszkaniowej jednorodzinnej b) Tereny zabudowy związanej ze stałym lub czasowym pobytem dzieci i młodzieży c) Tereny domów opieki społecznej d) Tereny szpitali w miastach	64	59	50	40
3	a) Tereny zabudowy mieszkaniowej wielorodzinnej i zamieszkania zbiorowego b) Tereny zabudowy zagrodowej c) Tereny rekreacyjno-wypoczynkowe d) Tereny mieszkaniowo-usługowe	68	59	55	45
4	Tereny w strefie śródmiejskiej miast powyżej 100 tys. mieszkańców ²⁾	70	65	55	45

Dopuszczalne poziomy hałasu w środowisku

Źródło: Rozporządzenie Ministra Środowiska z dnia 1 października 2012 r. zmieniające rozporządzenie w sprawie dopuszczalnych poziomów hałasu w środowisku

Zgodnie z Rozporządzeniem Ministra Środowiska z dnia 1 października 2012 r. zmieniającym rozporządzenie w sprawie dopuszczalnych poziomów hałasu w środowisku dopuszczalna wartość długookresowego średniego poziomu dźwięku w przypadku zabudowy mieszkaniowej, dla wskaźnika LDWN wynosi 64 dB. Zamieszczona powyżej mapy emisji i emisji hałasu wskazują, iż w zachodniej części analizowanego obszaru poziom hałasu osiąga wartości od 55 do 65 dB. Na niewielkim fragmencie obszaru (południowy zachód) poziom dźwięku przekracza wartości dopuszczalne. Mapa akustyczna wskazuje na poziom dźwięku w przedziale 65-70 dB. W części obszaru mpzp, w którym stwierdzono występowanie przekroczeń dopuszczalnego poziomu dźwięku nie przewidziano obszarów, dla których istnieje obowiązek zachowania dopuszczalnych poziomów hałasu w środowisku, określonych w przepisach odrębnych. W sporządzanym mpzp tereny te przeznaczone są na lasy i dolesienia. Zatem, dla obszarów przeznaczonych na zabudowę mieszkaniową poziom dźwięku generowany przez obecny w najbliższym sąsiedztwie ruch komunikacyjny nie przekracza dopuszczalnych norm.

7.4. Zagrożenie środowiska przez odpady

Odpady komunalne, wytwarzane w mieście – w jej rejonach zabudowanych, odbierane są od mieszkańców, przez przedsiębiorstwa prowadzące działalność w zakresie zbierania, odzysku i transportowania odpadów poza teren miasta, posiadające zezwolenie na taką działalność. Na terenie Pabianic prowadzona jest również zbiórka zużytego sprzętu elektrycznego i elektronicznego pochodzącego z gospodarstw domowych. Zużyty sprzęt można dostarczać do Gminnego Punktu Selektywnej Zbiórki Odpadów Komunalnych w Pabianicach. Sprzęt jest odbierany przez firmę Eko Region Sp. z o.o. z Bełchatowa.

Zagrożeniem dla środowiska obszaru wciąż są powstające sukcesywnie „dzikie wysypiska”, lub zaśmiecanie terenu, dolin, lasów itp. czy nie usuwanie odpadów z zabudowań mimo zawartych umów. Jak na terenie całego kraju, tak i analizowanym rejonie wytwarzane są odpady zawierające azbest (będące wynikiem prac rozbiórkowych, usuwania eternitowych pokryć dachowych itp.).

Na terenie objętym projektem planu będą występowały głównie odpady bytowo-komunalne. Podczas prac budowlanych mogą występować odpady materiałów i elementów budowlanych oraz infrastruktury drogowej, komunalnej, odpady pochodzenia roślinnego.

Lokalnym uregulowaniem prawnym dotyczącym utrzymania czystości i porządku na terenie gminy jest *Regulamin utrzymania czystości i porządku na terenie Miasta Pabianic – Uchwała nr XXX/320/21 Rady Miejskiej w Pabianicach*.

Zgodnie z nim właściciele nieruchomości zapewniają utrzymanie czystości i porządku poprzez wyposażenie nieruchomości w pojemniki służące do selektywnej zbiórki odpadów komunalnych oraz pozbywanie się zebranych na terenie nieruchomości odpadów komunalnych w sposób zgodny z przepisami ustawy.

Regulamin utrzymania czystości określa również wymagania w zakresie: utrzymania czystości i porządku na terenie nieruchomości oraz w jej częściach należących do użytku publicznego, rodzajów urządzeń przeznaczonych do gromadzenia odpadów komunalnych i zasad ich rozmieszczania oraz częstotliwości, zasad i sposobów usuwania odpadów komunalnych.

Zgodnie z obecnie obowiązującymi przepisami do zadań własnych gmin należy objęcie wszystkich właścicieli nieruchomości na swoim terenie systemem gospodarowania odpadami komunalnymi oraz nadzór nad ich gospodarowaniem, w tym również kontrola wykonywania tych zadań przez podmioty gospodarcze.

Do niedawna, odpady komunalne z terenu miasta przekazywane były do II Regionu Gospodarki Odpadami Komunalnymi (na którego terenie funkcję RIPOK pełni EKO-REGION Sp. z o.o. w Dylowie, gm. Pajęczno oraz Przedsiębiorstwo Komunalne Sanikom Sp. z o.o. z Woli Kruszyńskiej, gm. Bełchatów). Podział na regiony gospodarki odpadami został zniesiony na podstawie nowelizacji ustawy *o odpadach (lipiec 2019)*. Od dnia 6 września 2019 roku zmieszane (niesegregowane) odpady komunalne przetwarzane są w instalacjach komunalnych.

Dotychczasowe regionalne instalacje do przetwarzania odpadów komunalnych (tzw. instalacje RIPOK), funkcjonujące na terenie województwa łódzkiego, zapewniające mechaniczno-biologiczne przetwarzanie zmieszanych odpadów komunalnych i wydzielenie ze zmieszanych odpadów komunalnych frakcji nadających się w całości lub w części do odzysku lub składowanie odpadów powstających w procesie mechaniczno-biologicznego przetwarzania zmieszanych odpadów komunalnych oraz pozostałości z sortowania odpadów komunalnych – stały się instalacjami komunalnymi.

Obecnie, na terenie województwa łódzkiego funkcjonuje 7 instalacji do mechaniczno – biologicznego przetwarzania niesegregowanych (zmieszanych) odpadów komunalnych o statusie instalacji komunalnych o łącznej przepustowości części mechanicznej

528 500 Mg/rok oraz o łącznej przepustowości części biologicznej 262 750 Mg/rok, (według stanu na dzień 31.12.2020 r.). Biorąc pod uwagę prognozowaną masę wytwarzanych odpadów w województwie w 2019 roku, przedmiotowe instalacje mają niewystarczającą moc przerobową zarówno w części mechanicznej, jak i w części biologicznej.

W związku z tym, celem zapewnienia samorządom gminnym z województwa łódzkiego możliwości przetworzenia wytworzonych odpadów w instalacjach komunalnych MBP zlokalizowanych w województwie łódzkim, a także celem zachowania zasady bliskości, planowane jest zwiększenie mocy przerobowej instalacji komunalnych MBP poprzez rozbudowę i modernizację istniejących instalacji (m.in. poprzez rozbudowę istniejących sortowni do doczyszczania selektywnie zebranych odpadów i doposażenie ich w część biologiczną) a także budowę nowych instalacji.

Na terenie województwa łódzkiego obecnie istnieje 14 składowisk odpadów o statusie instalacji komunalnych. Wolna pojemność składowisk nie jest wystarczająca do przetwarzania niesegregowanych (zmieszanych) odpadów komunalnych oraz pozostałości z sortowania odpadów komunalnych w najbliższych latach. W projekcie *Planu gospodarki odpadami dla województwa łódzkiego na lata 2019-2025 z uwzględnieniem lat 2026-2031* zaplanowano rozbudowę 11 istniejących składowisk oraz budowę 3 nowych składowisk.

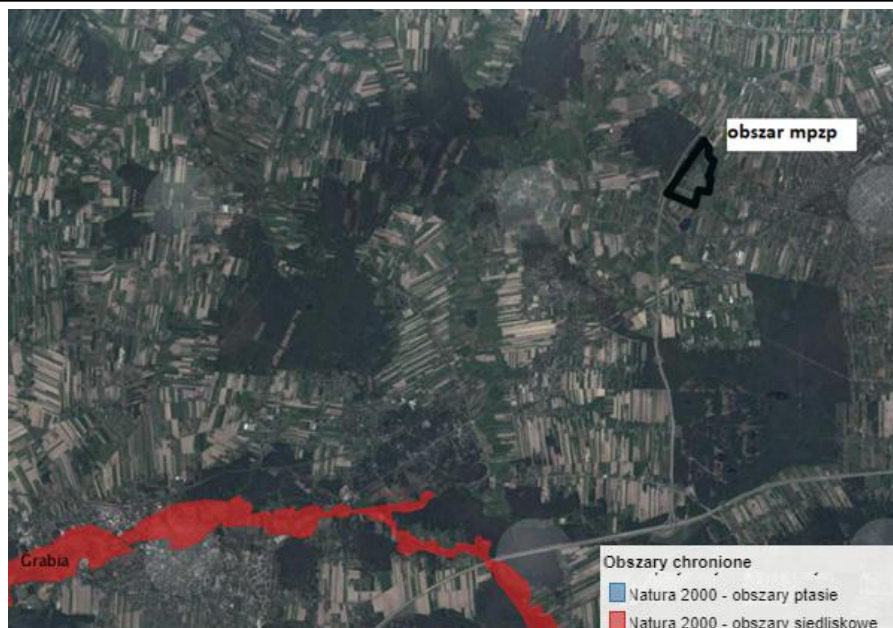
Gminny Punkt Zbiórki Odpadów Komunalnych (GPZOK) mieści się w Pabianicach przy ul. Warzywnej 6, gdzie właściciele nieruchomości mogą nieodpłatnie przekazać odpady.

W 2021 r. miasto osiągnęło poziom recyklingu i przygotowania do ponownego użycia papieru, metali, tworzyw sztucznych i szkła na poziomie 20,0% - wymagany minimalny poziom, który muszą osiągnąć gminy za 2020 rok wynosi co najmniej 20,0%.

8. OCHRONA ŚRODOWISKA ISTOTNA Z PUNKTU WIDZENIA REALIZACJI USTALEŃ PLANU, DOTYCZĄCA OBSZARÓW PODLEGAJĄCYCH OCHRONIE NA PODSTAWIE USTAWY Z DNIA 16 KWIEŃNIA 2004 R. O OCHRONIE PRZYRODY

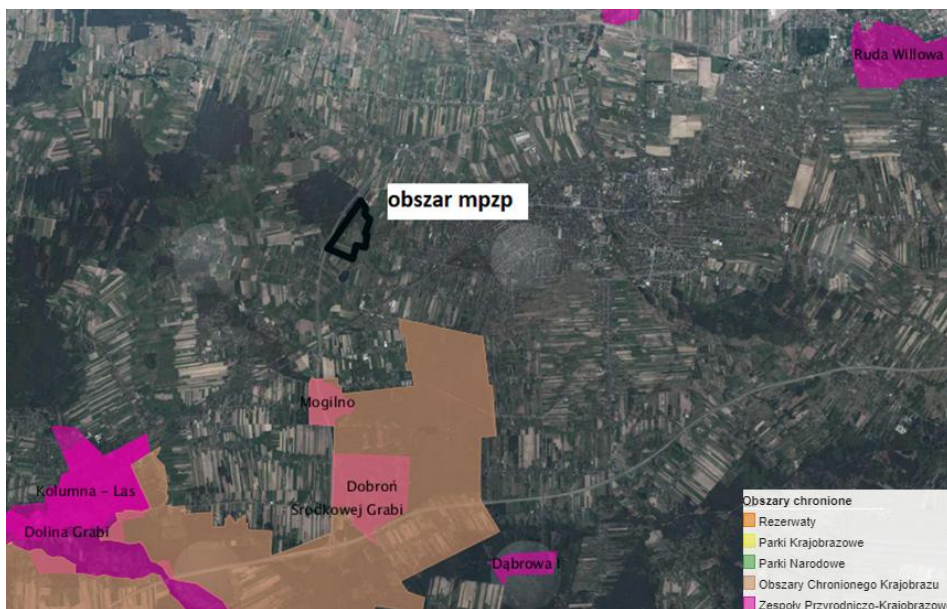
Na terenie opracowania nie występują żadne powierzchniowe formy ochrony przyrody. Nie stwierdza się istotnych problemów ochrony środowiska, w odniesieniu do obszarów o wybitnych walorach przyrodniczych, w tym chronionych na podstawie *ustawy o ochronie przyrody*, a w szczególności obszarów Natura 2000. Nie występują żadne użytki ekologiczne ani pomniki przyrody.

Ze względu na dużą odległość (7,5 km) do najbliższego obszaru Natura 2000 stwierdza się, iż planowane działania nie będą wpływać negatywnie na obszar Natura 2000.



Odległość do najbliższych obszarów chronionych – Natura 2000

Źródło: Opracowanie własne na podstawie: <http://geoserwis.gdos.gov.pl/mapy/>



Położenie obszaru mpzp względem najbliższych form ochrony przyrody

Źródło: opracowania własne na podstawie <http://geoserwis.gdos.gov.pl/mapy/>

Analiza odległości form ochrony przyrody w promieniu 30 km od obszaru objętego zmianą miejscowego planu (w km):

Rezerваты	
Polesie Konstantynowskie	13.96
Molenda	14.27
Torfowisko Rąbień	15.29
Wolbórka	15.80
Jodły Łaskie im. Stanisława Kostki Wisińskiego	17.36
Wojstawice	21.51
Las Łagiewnicki	22.47

Rezerваты	
Jodły Oleśnickie	22.56
Grądy nad Lindą	23.54
Mianów - otulina	25.40
Mianów	25.55
Jamno	26.04
Jabłecznik	26.12
Dąbrowa Grotnicka	27.85
Struga Dobieszkowska	28.22
Grabica	28.36
Ciosny	28.60
Wiączyń	29.19
Gałków	29.51
Parki krajobrazowe	
Park Krajobrazowy Wzniesień Łódzkich - otulina	20.65
Park Krajobrazowy Wzniesień Łódzkich	20.67
Park Krajobrazowy Międzyrzecza Warty i Widawki	25.51
Obszary chronionego krajobrazu	
Środkowej Grabi	1.59
Puczniewski	15.04
Doliny Widawki	25.31
Dolina Miazgi pod Andrespołem	25.65
Mrogi i Mrożycy	27.57
Zespoły przyrodniczo-krajobrazowe	
Mogilno	2.62
Dobroń	4.15
Dolina Grabi	5.55
Kolumna - Las	5.55
Międzyrzecze Neru i Dobrzyńki	6.65
Dąbrowa I	7.10
Dąbrowa II	9.80
Borkowice	10.34
Ruda Willowa	10.98
Zabytkowy Park w Buczku	18.46
Dolina Sokołówki	18.50
Źródła Neru	21.63
Sędziejowice	22.58
Luciejów	24.55
Sucha dolina w Moskulach	25.15
Natura 2000 Specjalne obszary ochrony	
Grabia PLH100021	7.31
Grądy nad Lindą PLH100022	23.54
Dąbrowa Grotnicka PLH100001	27.85
Buczyna Gałkowska PLH100016	29.14

Projekt planu nie zawiera zapisów zapewniających ścisłą ochronę przyrodniczą obszarów i obiektów ze względu na brak na danym terenie obszarów objętych ochroną prawną, lub zasługujących ze względu na swe walory na ochronę. Równocześnie projekt planu nie zawiera zapisów, których treść mogłaby zagrażać tym obszarom.

Wykluczone są jakiegokolwiek negatywne, znaczące oddziaływania rozstrzygnięć projektu zmiany miejscowego planu zagospodarowania przestrzennego – w tym oddziaływania bezpośrednie, pośrednie, wtórne, skumulowane, krótkoterminowe,

średnioterminowe i długoterminowe, stałe i chwilowe – na cele i przedmiot ochrony Obszarów Natura 2000 oraz inne formy ochrony przyrody.

9. CELE OCHRONY ŚRODOWISKA USTANOWIONE NA SZCZEBLU KRAJOWYM I WOJEWÓDZKIM

Dokumenty krajowe:

1) Strategia na rzecz Odpowiedzialnego Rozwoju do roku 2020 (z perspektywą do 2030 r.) (zwana dalej SOR) - głównym celem dokumentu jest „*Tworzenie warunków dla wzrostu dochodów mieszkańców Polski przy jednoczesnym wzroście spójności w wymiarze społecznym, ekonomicznym, środowiskowym i terytorialnym*”. Dodatkowo w ramach SOR określono 3 cele szczegółowe oraz obszary wpływające na osiągnięcie celów SOR, tj. Kapitał ludzki i społeczny, Cyfryzacja, Transport, Energia, Środowisko, Bezpieczeństwo Narodowe. W zakresie ochrony środowiska w SOR określono m.in. następujące kierunki interwencji:

- zwiększenie dyspozycyjnych zasobów wodnych i osiągnięcie wysokiej jakości wód (m.in. kształtowanie krajobrazów sprzyjających zatrzymywaniu wody, budowa zbiorników małej i dużej retencji, rozwój infrastruktury zieleni);
- likwidacja źródeł emisji zanieczyszczeń powietrza lub istotne zmniejszenie ich oddziaływania (m.in. ograniczanie emisji z transportu drogowego);
- zarządzanie zasobami dziedzictwa przyrodniczego (m.in. rozwój infrastruktury zielonej i błękitnej obszarów zurbanizowanych w celu zachowania łączności przestrzennej wewnątrz tych obszarów i z terenami otwartymi, zwiększenie ogólnej lesistości kraju oraz zwartości kompleksów leśnych i powierzchni zalesianych);
- zarządzanie zasobami geologicznymi (m.in. zapewnienie ochrony i racjonalnego użytkowania złóż strategicznych dla gospodarki)
- gospodarka odpadami (m.in. gospodarowanie odpadami zgodnie z hierarchią sposobów postępowania z odpadami, rozwijanie recyklingu odpadów oraz dążenie do maksymalizacji wykorzystywania odpadów jako surowców).
- oddziaływanie na jakość życia w zakresie klimatu akustycznego i oddziaływania pól elektromagnetycznych (m.in. zapewnienie odpowiednich poziomów ochrony przed skutkami oddziaływań pól elektromagnetycznych).

Sporządzany plan zawiera ustalenia mające na celu ochronę przed polami elektromagnetycznymi, ochronę powietrza, ochronę wód. Dla terenów zabudowy mieszkaniowej jednorodzinnej ustalono obowiązek zachowania dopuszczalnego poziomu hałasu, zgodnie z przepisami odrębnymi. Poprzez zapisy dotyczące sposobu zaopatrzenia w ciepło realizacja dokumentu przyczyni się do częściowej likwidacji i ograniczenia źródeł emisji zanieczyszczeń powietrza.

2) Polityka ekologiczna państwa 2030 – strategia rozwoju w obszarze środowiska i gospodarki wodnej – celem głównym dokumentu jest „*Rozwój potencjału środowiska na rzecz obywateli i przedsiębiorców*”, wyznaczono również 3 cele szczegółowe:

- I Środowisko i zdrowie (poprawa jakości środowiska i bezpieczeństwa ekologicznego);
- II Środowisko i gospodarka (Zrównoważone gospodarowanie zasobami środowiska);

III Środowisko i klimat (łagodzenie zmian klimatu i adaptacja do nich oraz zarządzanie ryzykiem klęsk żywiołowych).

3) Strategia Zrównoważonego Rozwoju dla Polski do 2025 roku

Rekomendowane w dokumencie działania na rzecz zrównoważonego rozwoju w odniesieniu do wymiaru ekologicznego to m.in.:

- gwarancje, że każdy program rozwoju gospodarczego i polityka sektorowa, każda działalność gospodarcza poddana zostanie ocenie oddziaływania na środowisko,
- gwarancje, że w każdy program zagospodarowania przestrzennego kraju i regionu wkomponowane zostaną elementy ochrony środowiska, zdrowia, dóbr kultury, ochrony różnorodności biologicznej i pomników natury,
- gwarancje, że działalność proekologiczna, w tym wykorzystanie odnawialnych zasobów energetycznych i recykling surowców, stanie się konkurencyjna na rynku poprzez właściwą politykę finansową i fiskalną, wprowadzającą internalizację kosztów zewnętrznych ochrony zdrowia i środowiska do ceny rynkowej produktów,
- swobodny transfer technologii i inwestycji proekologicznych oraz wsparcie dla eksportu polskiej myśli technicznej w tym zakresie.

Plan wprowadza szereg zapisów dotyczących ochrony środowiska, m.in. t.j.: zakaz realizacji przedsięwzięć mogących znacząco oddziaływać na środowisko oraz częściowy zakaz mogących potencjalnie znacząco oddziaływać na środowisko, zakaz stosowania do utwardzania i niwelacji terenów odpadów zaliczanych do kategorii odpadów niebezpiecznych, zakaz wprowadzania nieoczyszczonych ścieków do wód powierzchniowych i podziemnych oraz do ziemi, a także tworzenia i utrzymywania otwartych kanałów ściekowych. Różnorodność biologiczna chroniona będzie głównie przez zapis dotyczący utrzymania minimalnego udziału powierzchni biologicznie czynnej, zaś w ramach ochrony zdrowia ustala się ochronę akustyczną terenów mieszkaniowych oraz zakaz lokalizowania pomieszczeń przeznaczonych na pobyt ludzi w strefach oddziaływania napowietrznych linii elektroenergetycznych.

Zapisy planu dotyczące korzystania z urządzeń, wytwarzających energię z odnawialnych źródeł oraz stosowanie urządzeń ogrzewczych ze źródeł bezpiecznych ekologicznie, czyli takich, które zapewniają wysoki stopień czystości spalin wspierają działalność proekologiczną w regionie.

Dokumenty wojewódzkie:

1) Strategia rozwoju województwa łódzkiego 2030

„Strategia Rozwoju Województwa Łódzkiego 2030” Uchwała Nr XXXI/414/21 Sejmiku Województwa Łódzkiego z dnia 6 maja 2021r.

Jest to najważniejszy dokument programowy przygotowany przez Samorząd Województwa Łódzkiego, określający wizję i cele polityki regionalnej w wymiarze gospodarczym, społecznym i przestrzennym oraz działania niezbędne do ich osiągnięcia.

W ramach rozwoju sfery przestrzennej przyjęto następujące cele operacyjne oraz kierunki działań:

1. adaptacja do zmian klimatu i poprawa jakości zasobów środowiska:
 - poprawa jakości powietrza,

- ochrona zasobów wód oraz poprawa ich jakości,
 - przeciwdziałanie skutkom suszy i zmniejszanie niedoborów wody,
 - ograniczanie skutków zjawisk ekstremalnych;
2. ochrona i kształtowanie krajobrazu:
- ochrona wartości i kształtowanie dziedzictwa kulturowego,
 - ochrona i wykorzystanie walorów przyrodniczych i krajobrazowych,
 - rewaloryzowanie, poszerzanie i wzbogacanie przestrzeni o atrakcyjnie zaaranżowane tereny zieleni;
3. nowoczesna energetyka w województwie:
- rozwój strategicznego systemu elektroenergetycznego,
 - rozwój strategicznego systemu gazowego;
4. racjonalizacja gospodarki odpadami:
- rozwój infrastruktury w kierunku gospodarki o obiegu zamkniętym,
 - zmniejszanie negatywnego wpływu odpadów na środowisko,
 - poprawa skuteczności oczyszczania województwa z azbestu.

Projekt planu uwzględnia cele ustanowione w strategii rozwoju województwa łódzkiego, wprowadzając ustalenia gwarantujące zachowanie podstawowych wartości przyrodniczych na obszarze realizacji inwestycji. Zapisy planu sprzyjają zachowaniu zasobów przyrodniczych t.j. m.in. także lasy i dolesienia, które pozostaną w dotychczasowym użytkowaniu.

Utrzymanie jakości powietrza zapewnione zostanie przez zapisy dot. zakazu realizacji przedsięwzięć mogących zawsze znacząco i potencjalnie znacząco oddziaływać na środowisko a także stosowanie odnawialnych źródeł energii lub bezpiecznych ekologicznie, tj. zapewniających wysoki stopień czystości spalin, co z pewnością przyczyni się do zmniejszenia emisji zanieczyszczeń powietrza.

2) „Plan zagospodarowania przestrzennego województwa łódzkiego oraz Plan zagospodarowania miejskiego obszaru funkcjonalnego Łodzi” – uchwała Nr LV/679/18 Sejmiku Województwa Łódzkiego z dnia 28 sierpnia 2018 r.

W zakresie ochrony środowiska przyrodniczego celem strategicznym na terenie województwa jest stworzenie regionu o wysokiej jakości środowiska przyrodniczego.

Kierunki działań, które składają się na powyższy cel to:

- racjonalne wykorzystanie powierzchni ziemi, poprzez ochronę gleb i racjonalne gospodarowanie złożami kopalin,
- zwiększanie i poprawa jakości zasobów wodnych (poprzez m.in. poprawę zdolności retencyjnej zlewni, poprawę jakości wód powierzchniowych i ochronę zasobów wód podziemnych),
- poprawa jakości powietrza, m.in. poprzez wdrażanie technologii zmierzających do ograniczenia emisji CO₂,
- kształtowanie zasobów leśnych,
- zachowanie i wzrost różnorodności biologicznej,
- zachowanie najcenniejszych zasobów przyrodniczych i krajobrazowych oraz zapewnienie ciągłości systemu ekologicznego,

- przeciwdziałanie zagrożeniom m.in. poprzez poprawę klimatu akustycznego, ograniczenia zagrożenia promieniowaniem elektromagnetycznym, ograniczenie zagrożenia awariami, ograniczenie zagrożenia ruchami masowymi, ograniczenie zagrożenia powodziowego, przeciwdziałanie skutkom i adaptacja do zmian klimatu.

Dlatego też plan wprowadza m.in. zakaz realizacji przedsięwzięć mogących znacząco oddziaływać na środowisko oraz częściowy zakaz mogących potencjalnie znacząco oddziaływać na środowisko, chroni zasoby wód podziemnych, powierzchniowych oraz ziemi poprzez regulacje z zakresu gospodarki wodno-ściekowej oraz gospodarki odpadami. Dzięki ograniczeniu powierzchni zabudowy i wprowadzeniu minimalnego udziału powierzchni biologicznie czynnej w powierzchni działek budowlanych plan przyczyni się do zachowania różnorodności biologicznej na obszarze.

W planie chronione są naturalne elementy przyrodnicze – lasy i dolesienia pozostaną w dotychczasowym użytkowaniu.

3) Program Ochrony Środowiska Województwa Łódzkiego

„Program Ochrony Środowiska Województwa Łódzkiego na lata 2021-2024 z perspektywą do 2028”, przyjęty uchwałą Nr XXXIV/445/21 Sejmiku Województwa Łódzkiego z dnia 27.08.2021 r.

Program ochrony środowiska województwa łódzkiego uwzględnia analizę i ocenę stanu środowiska, określa: - wojewódzkie cele i priorytety ochrony środowiska do 2024 z perspektywą do roku 2028 wraz z działaniami, które będą prowadzić do osiągnięcia wyznaczonych celów ekologicznych. Cele ochrony środowiska do 2024 z perspektywą do roku 2028 wraz z działaniami zostały ujęte w 10 obszarach interwencji, dotyczących poszczególnych elementów środowiska. Poniżej wymieniono cele wskazane w dokumencie:

- Poprawa jakości powietrza przy zapewnieniu bezpieczeństwa energetycznego w kontekście zmian klimatu;
- Poprawa klimatu akustycznego w województwie łódzkim;
- Ochrona przed polami elektromagnetycznymi;
- Osiągnięcie dobrego stanu jednolitych części wód powierzchniowych i podziemnych;
- Ochrona przed niedoborami wody i powodzią;
- Prowadzenie racjonalnej gospodarki wodno-ściekowej;
- Racjonalne gospodarowanie zasobami geologicznymi;
- Ochrona gleb przed negatywnym oddziaływaniem antropogenicznym oraz niekorzystnymi zmianami klimatu;
- Gospodarowanie odpadami zgodnie z hierarchią sposobów postępowania z odpadami, uwzględniając zrównoważony rozwój województwa łódzkiego;
- Ochrona różnorodności biologicznej oraz krajobrazowej;
- Prowadzenie trwale zrównoważonej gospodarki leśnej;
- Zwiększanie lesistości
- Ograniczenie ryzyka wystąpienia poważnych awarii oraz minimalizacja ich skutków.

W celu poprawy jakości powietrza projekt planu zakłada możliwość zaopatrzenia w ciepło ze źródeł bezpiecznych ekologicznie a także wprowadza zakaz realizacji przedsięwzięć

mogących zawsze znacząco oraz częściowy zakaz mogących potencjalnie znacząco oddziaływać na środowisko. Pomocne w dążeniu do osiągnięcia dobrego stanu JCWP i JCWPd są zapisy planu dotyczące gospodarki wodno-ściekowej, w tym przede wszystkim realizacja kanalizacji sanitarnej oraz po rozpoczęciu jej eksploatacji obowiązek podłączenia nieruchomości do systemu kanalizacyjnego. Plan zakazuje wprowadzania nieoczyszczonych ścieków do wód powierzchniowych, podziemnych i ziemi. Plan zawiera również ustalenia wpływające na ochronę różnorodności biologicznej. Przede wszystkim wyznacza się obowiązek zachowania minimalnej powierzchni biologicznie czynnej w powierzchni działek budowlanych.

Projekt planu nie zawiera zapisów, które byłyby sprzeczne z przepisami ustawy – Prawo ochrony środowiska lub z pozostałymi przepisami (ustawy o odpadach, prawa wodnego, ustawy o ochronie przyrody, itd.).

Reasumując, miejscowy plan zagospodarowania przestrzennego dla terenów położonych w Pabianicach w rejonie ul. BocianieJ należy ocenić pozytywnie – z punktu widzenia zarówno jego zawartości, jak i spodziewanej realizacji – w aspekcie potrzeb wynikających z obecnego i oczekiwanego stanu środowiska w mieście. Jego realizacja nie powinna spowodować skutków, które mogłyby być uznane jako pogarszające stan środowiska także w szerszej – ogólnomiejskiej skali.

10. OCENA SKUTKÓW DLA ŚRODOWISKA WYNIKAJĄCYCH Z PRZYSZŁEGO PRZEZNACZENIA TERENÓW W PROJEKCIE MIEJSCOWEGO PLANU ZAGOSPODAROWANIA PRZESTRZENNEGO

10.1. W zakresie emisji zanieczyszczeń do powietrza atmosferycznego

Ustalenia projektu planu określają uciepłowienie poprzez budowę urządzeń i sieci na warunkach określonych w przepisach odrębnych. Plan ustala zaopatrzenie w energię cieplną poprzez indywidualne instalacje lub urządzenia grzewcze na paliwa nieodnawialne, spełniające wymogi standardów emisyjnych, ze źródeł bezpiecznych ekologicznie, tj. zapewniających wysoki stopień czystości spalin, zgodnie z przepisami odrębnymi. Zaopatrzenie w ciepło może odbywać się również poprzez indywidualne urządzenia wytwarzające energię z odnawialnych źródeł energii oraz poprzez sieć cieplną. W przypadku wykorzystywania odnawialnych źródeł energii plan zakazuje lokalizacji urządzeń, wykorzystujących energię wiatru o mocy przekraczającej moc mikroinstalacji w rozumieniu przepisów odrębnych oraz pozostałych o mocy przekraczającej 100 kW. Dopuszczono dla realizacji zaopatrzenia w energię elektryczną lub ciepło, wykorzystanie urządzeń wytwarzających energię z odnawialnych źródeł energii innych niż wskazano powyżej.

Tego typu ustalenia pozwolą na ograniczenie w znacznym stopniu głównego źródła zanieczyszczenia powietrza, jakim jest niska emisja z palenisk indywidualnych.

W zakresie ochrony powietrza, plan zawiera dodatkowe ustalenia, tj. zakaz stosowania do celów grzewczych paliw niespełniających wymagań jakościowych

wynikających z przepisów odrębnych. Zakazano również stosowania urządzeń i instalacji przekraczających graniczne wartości emisji, określone w przepisach odrębnych.

Plan zakazuje także realizacji przedsięwzięć mogących zawsze znacząco oddziaływać na środowisko oraz przedsięwzięć mogących potencjalnie znacząco oddziaływać na środowisko, za wyjątkiem infrastruktury technicznej (w tym ujęć wód podziemnych), dróg publicznych oraz wylesień mających na celu zmianę sposobu użytkowania terenu. W sporządzanym mpzp podkreślono również, że na obszarze mpzp obowiązuje zakaz lokalizowania obiektów i urządzeń mogących powodować wprowadzanie do powietrza atmosferycznego zanieczyszczeń powodujących przekroczenie norm dopuszczalnych stężeń określonych w przepisach odrębnych.

Reasumując - w takim ujęciu plan może przyczynić się do polepszenia stanu czystości powietrza, wyłącznie w minimalnie ograniczonym zakresie, zarówno na obszarze objętym planem, jak i w jego otoczeniu.

10.2. W zakresie emisji zanieczyszczeń do wód lub do ziemi

Zaopatrzenie w wodę odbywać się będzie poprzez budowę urządzeń i sieci na warunkach określonych w przepisach odrębnych. Realizacja sieci wodociągowej powinna odbywać się w terenach istniejących i projektowanych dróg, a w przypadku braku miejsca w terenach dróg – możliwość jej lokalizacji w innych terenach. Wskazano realizację sieci wodociągowej w układach pierścieniowych z adaptacją sieci istniejącej. Plan dopuszcza jako źródła zaopatrzenia w wodę indywidualne ujęcia wody. Ustalenia planu wprowadzają obowiązek wyposażenia sieci wodociągowej w hydranty do celów przeciwpożarowych, zgodnie z warunkami zawartymi w przepisach odrębnych.

Z zakresu gospodarki ściekowej plan przewiduje budowę urządzeń i sieci na warunkach określonych w przepisach odrębnych, realizację sieci kanalizacji sanitarnej w terenach istniejących i projektowanych dróg, a w przypadku braku miejsca w terenach dróg – możliwość jej lokalizacji w innych terenach.

Do czasu wyposażenia obszaru objętego planem w sieć dopuszczenie realizacji kanalizacji indywidualnej poprzez zastosowanie szczelnych zbiorników bezodpływowych, pod warunkiem zapewnienia okresowego ich opróżniania przez koncesjonowane firmy; Na terenach zabudowy mieszkaniowej możliwa jest także realizacja przydomowych oczyszczalni ścieków zgodnie z obowiązującymi przepisami odrębnymi.

Po przekazaniu do eksploatacji wybudowanych kanałów sanitarnych, obowiązuje podłączenie zabudowanych nieruchomości do systemu kanalizacyjnego – za wyjątkiem nieruchomości posiadających przydomowe oczyszczalnie ścieków wybudowane zgodnie z przepisami odrębnymi oraz spełniające warunki obowiązujących przepisów odrębnych. Zapisy planu podkreślają również zakaz wprowadzania ścieków do wód powierzchniowych i podziemnych oraz do ziemi – za wyjątkiem ścieków oczyszczonych w przydomowych oczyszczalniach wybudowanych i eksploatowanych zgodnie z przepisami odrębnymi. Możliwa jest lokalizacja przepompowni ścieków.

W zakresie kanalizacji deszczowej plan ustala:

- budowę urządzeń i sieci na warunkach określonych w przepisach odrębnych;
- możliwość realizacji kanalizacji deszczowej jako otwartej (rowy);
- realizację sieci w terenach istniejących i projektowanych dróg, a w przypadku braku miejsca w terenach dróg – możliwość jej lokalizacji w innych terenach;
- zagospodarowanie wód opadowych na terenie działki budowlanej lub odprowadzenie do sieci z obowiązkiem wcześniejszego retencjonowania ich nadmiaru, zgodnie z przepisami odrębnymi;
- do czasu realizacji kanalizacji deszczowej nakaz zagospodarowania wód deszczowych i roztopowych na terenie własnej działki budowlanej;
- separację zanieczyszczeń u źródeł ich powstawania.

Dodatkowo, plan zakazuje tworzenia i utrzymywania otwartych kanałów ściekowych.

W zakresie ochrony wód ustalono również:

- nakaz ograniczenia odpływu wód opadowych i roztopowych do sieci kanalizacji deszczowej poprzez zagospodarowanie w sposób umożliwiający wykorzystanie ich na miejscu oraz odprowadzenie do ziemi na zasadach określonych w przepisach odrębnych;
- nakaz stosowania rozwiązań umożliwiających retencjonowanie nadmiaru wód opadowych i roztopowych, przed ich odprowadzeniem do sieci kanalizacji deszczowej, zgodnie z przepisami odrębnymi;
- oczyszczanie wód opadowych i roztopowych zgodnie z przepisami odrębnymi;
- zakaz kształtowania i zagospodarowywania powierzchni działek budowlanych w sposób umożliwiający naturalny spływ wód opadowych i roztopowych na sąsiednie działki budowlane;
- zakaz wyprowadzania wód opadowych i roztopowych z obszaru działek budowlanych na obszar innych działek.

Wymienione powyżej zapisy planu dotyczące regulacji gospodarki wodnej oraz ściekowej wykluczają możliwość wzrostu zagrożenia dla wód i ziemi, powodowanego odprowadzaniem ścieków, a tym samym możliwość znaczącego oddziaływania na wody i ziemię na obszarze planu.

10.3. W zakresie zagrożenia odpadami i zanieczyszczenia gleby lub ziemi

W zakresie gospodarki odpadami, plan ustala:

- zakaz stosowania do utwardzania i niwelacji terenów odpadów zaliczonych według przepisów odrębnych do kategorii odpadów niebezpiecznych.
- obowiązek zapewnienia na terenie każdej nieruchomości miejsca do czasowego gromadzenia odpadów stałych w urządzeniach przystosowanych do ich gromadzenia oraz ich usuwanie zgodnie z przepisami odrębnymi.
- zakaz składowania materiałów zawierających substancje toksyczne lub łatwopalne mogące stanowić zagrożenie dla życia i zdrowia ludzi lub dla środowiska.

W celu ochrony przed zagrożeniami stwarzanymi przez odpady miasto powinno wdrożyć zasady gospodarowania opadami określone w przepisach odrębnych, m.in. *Regulaminie utrzymania czystości i porządku na terenie Miasta Pabianice*.

Zapisy planu nie zabezpieczają całkowicie obszaru opracowania przed zagrożeniem stwarzanym przez odpady. Zabezpieczenie takie nie leży w zakresie możliwości planu zagospodarowania, ani nie jest jego funkcją. W tym zakresie obowiązują ustalenia *Planu Gospodarowania Odpadami*, sporządzonego na poziomie województwa. Jednostki samorządu terytorialnego zobowiązane są dostosować wszelkie zamierzenia gospodarcze do wojewódzkiego planu gospodarki odpadami. Miasto poprzez gminne programy ochrony środowiska czy też regulamin utrzymania czystości i porządku na terenie miasta, sporządzany na podstawie *ustawy z dnia 13 września 1996 r. o utrzymaniu czystości i porządku w gminach* ma obowiązek sukcesywnie wdrażać jego realizację na obszarze całego miasta.

Zlokalizowane obecnie oraz powstałe w przyszłości na obszarze objętym planem gospodarstwa domowe oraz ewentualne podmioty gospodarcze, niezależnie od ilości oraz rodzaju wytwarzanych odpadów zobligowane są do prowadzenia gospodarki odpadami w sposób i na zasadach określonych prawem ochrony środowiska i ustawą o odpadach.

Powiązanie miejscowego planu z problematyką unieszkodliwiania odpadów, miałyby miejsce w przypadku ewentualnej lokalizacji na obszarze planu obiektów unieszkodliwiających odpady, takich jak: składowisko, spalarnia lub sortownia, co niniejszego planu nie dotyczy.

10.4. W zakresie wykorzystywania zasobów środowiska i niekorzystnego przekształcania terenu

W zakresie zasad ochrony środowiska i przyrody dla całego obszaru objętego planem przewiduje się:

- 1) udział powierzchni biologicznie czynnej terenu w powierzchni działki budowlanej;
- 2) zakaz realizacji przedsięwzięć mogących zawsze znacząco oddziaływać na środowisko;
- 3) zakaz realizacji przedsięwzięć mogących potencjalnie znacząco oddziaływać na środowisko za wyjątkiem:
 - infrastruktury technicznej, w tym ujęć wód podziemnych,
 - dróg publicznych,
 - wylesień mających na celu zmianę sposobu użytkowania terenu;
- 4) Obowiązek zachowania jakości środowiska na granicy działki budowlanej, do której inwestor posiada tytuł prawny, odpowiednich dla przeznaczenia terenu określonego dla działek sąsiednich.
- 5) zakaz lokalizowania obiektów i urządzeń mogących powodować:
 - wprowadzanie do powietrza atmosferycznego zanieczyszczeń w ilościach powodujących przekroczenie norm dopuszczalnych stężeń określonych w przepisach odrębnych;
 - przekroczenie dopuszczalnych poziomów wibracji.
- 6) Zakaz stosowania do utwardzania i niwelacji terenów odpadów zaliczonych według

- przepisów odrębnych do kategorii odpadów niebezpiecznych;
- 7) Obowiązek zapewnienia na terenie każdej nieruchomości miejsca do czasowego gromadzenia odpadów stałych w urządzeniach przystosowanych do ich gromadzenia oraz ich usuwanie zgodnie z przepisami odrębnymi.
 - 8) Zakaz składowania materiałów zawierających substancje toksyczne lub łatwopalne mogące stanowić zagrożenie dla życia i zdrowia ludzi lub dla środowiska.
 - 9) W zakresie ochrony przed hałasem – tereny oznaczone MN zalicza się do terenów chronionych akustycznie, określonych jako "tereny zabudowy mieszkaniowej jednorodzinnej", w rozumieniu przepisów odrębnych z zakresu ochrony środowiska.

W planie wyznaczono tereny przestrzeni publicznych – tereny dróg publicznych. W zakresie kształtowania przestrzeni publicznych ustala się:

- zharmonizowanie w zakresie oświetlenia, kolorystyki i użytych materiałów powtarzalnych elementów zagospodarowania – w obrębie poszczególnych grup wyposażenia;
- zagospodarowanie w sposób umożliwiający korzystanie z terenów osobom ze szczególnymi potrzebami.

Poza tym, w planie zawarto ogólne ustalenia w zakresie zasad ochrony i kształtowania ładu przestrzennego, m.in.:

- realizację zabudowy zgodnie z nieprzekraczalnymi liniami zabudowy wyznaczonymi na rysunku planu,
- nieprzekraczalną linię zabudowy w odległości 2m od granicy działki przeznaczonej na drogę wewnętrzną,
- dla istniejących budynków przylegających do linii zabudowy dopuszczono w ramach termomodernizacji tych budynków możliwość wysunięcia docieplenia o max. 30 cm przed ustaloną niniejszym planem linię zabudowy,
- możliwość docieplenia o max. 30 cm, przebudowy, nadbudowy i bieżącej konserwacji istniejących obiektów budowlanych lub ich fragmentów znajdujących się przed ustaloną niniejszym planem linię zabudowy,
- możliwość lokalizacji przed wyznaczonymi na rysunku planu nieprzekraczalnymi liniami zabudowy stacji transformatorowych, z uwzględnieniem przepisów odrębnych,
- realizację zabudowy w oparciu o wskaźniki intensywności zabudowy określone w ustaleniach szczegółowych.
- dla działek bezpośrednio graniczących z terenami ZL, a znajdujących się w terenach MN - ograniczenia w zabudowie wynikające z przepisów odrębnych w zakresie przepisów budowlanych i ochrony przeciwpożarowej.

W ramach obszaru mpzp wyznaczono obszar o przeznaczeniu na tereny lasów. Dla niniejszych terenów ustalono zagospodarowanie terenu zgodne z przepisami odrębnymi o lasach i gospodarce nieruchomościami.

Wyznaczone zostały również tereny zalesień, dla których wskazano minimalny udział powierzchni biologicznie czynnej wynoszący 80% powierzchni działki. Powierzchnia zabudowy natomiast nie może przekroczyć 5% powierzchni działki. Na terenach wolnych

od zadrzewień umożliwiono lokalizację ogniw fotowoltaicznych o mocy i na warunkach określonych w przepisach odrębnych.

Tak sformułowane zapisy planu kształtują i regulują w sposób właściwy wszystkie działania związane z nieprawidłowym wykorzystaniem zasobów środowiska oraz niewłaściwym przekształceniem terenu. Jakiegokolwiek inne zapisy planu w tym zakresie byłyby bezprzedmiotowe, bowiem kwestie: ochrony środowiska, korzystania ze środowiska, muszą być rozstrzygane w trybie ustaw. Plan zagospodarowania przestrzennego nie powinien powielać rozstrzygnięć, zawartych w tych aktach prawnych.

10.5. W zakresie emitowania hałasu i pól elektromagnetycznych

Tereny zagospodarowane zgodnie z ustaleniami niniejszego planu zaliczają się według przepisów odrębnych do grupy terenów, dla których należy ustalić dopuszczalne poziomy hałasu w środowisku - są to tereny oznaczone w planie jako MN – tereny zabudowy mieszkaniowej jednorodzinnej.

Ze względu na występowanie na obszarze napowietrznych linii elektroenergetycznych, pokazanych na rysunku planu, obowiązują strefy oddziaływania od tych linii (LN 110 kV – po 18 m od osi linii i LN 15kV – po 7,5 m od osi linii):

- w strefach oddziaływania obowiązuje zakaz lokalizowania pomieszczeń przeznaczonych na pobyt ludzi, lokalizowania maszyn i urządzeń budowlanych oraz składowisk wyrobów i materiałów;
- warunki zagospodarowania w strefach oddziaływania oraz lokalizacja budynków winny uwzględniać obowiązujące w tym zakresie przepisy odrębne, w szczególności dotyczące dopuszczalnego poziomu pól elektromagnetycznych w środowisku oraz bezpieczeństwa i higieny pracy;
- w przypadku skablowania lub likwidacji tych linii dopuszcza się zniesienie stref;
- dopuszcza się zmniejszenie szerokości tych stref, w indywidualnych przypadkach, z uwzględnieniem przepisów odrębnych;
- w pasie technologicznym linii elektroenergetycznej 110 kV obowiązuje zakaz tworzenia hałd, nasypów oraz sadzenia roślinności wysokiej pod linią i w odległości do 6 m od rzutu poziomego skrajnego przewodu fazowego (w świetle koron).

Ze względu na występowanie pokazanego na rysunku planu gazociągu wysokiego ciśnienia, obowiązuje wskazana strefa kontrolowana od tego gazociągu (po 20 m od osi):

- warunki zagospodarowania (w tym lokalizacja drzew) w strefie kontrolowanej gazociągu oraz lokalizacja budynków i obiektów budowlanych winny uwzględniać obowiązujące w tym zakresie przepisy odrębne.

W zakresie zaopatrzenia w gaz plan ustala:

- budowę urządzeń i sieci gazowej na warunkach określonych w przepisach odrębnych;

- zaopatrzenie w gaz z sieci gazowej lub z zastosowaniem rozwiązań indywidualnych;
- realizację sieci gazowej w terenach istniejących i projektowanych dróg, a w przypadku braku miejsca w terenach dróg – możliwość jej lokalizacji w innych terenach;
- zaopatrzenie z sieci gazowej niskiego ciśnienia z dopuszczeniem sieci gazowej średniego ciśnienia, po ich rozbudowie;
- parametry sieci gazowej muszą zapewnić możliwość wykorzystania gazu do celów grzewczych;
- możliwość rozbudowy i przebudowy istniejącego gazociągu wysokiego ciśnienia pod warunkiem niepowiększania lub braku zmiany lokalizacji ustalonej na rysunku planu strefy kontrolowanej.

W zakresie zasilania w energię elektryczną plan ustala:

- budowę urządzeń i sieci na warunkach określonych w przepisach odrębnych;
- budowę sieci średniego (15 kV) i niskiego napięcia z bezpośrednim dosyłem energii elektrycznej do poszczególnych odbiorców poprzez przyłącza elektroenergetyczne niskiego napięcia, zgodnie z przepisami odrębnymi;
- nakaz realizacji nowej sieci średniego napięcia jako podziemnej;
- budowę liniowych odcinków sieci średniego i niskiego napięcia w liniach rozgraniczających dróg, dla sieci niskiego napięcia w przypadku braku miejsca w terenach dróg – możliwość ich lokalizacji w innych terenach;
- zasilanie z istniejącej sieci niskiego napięcia lub z odnawialnych źródeł energii (uwzględniając zakaz lokalizacji urządzeń, wykorzystujących energię wiatru o mocy przekraczającej moc mikroinstalacji w rozumieniu przepisów odrębnych oraz pozostałych o mocy przekraczającej 100 kW.);
- możliwość rozbudowy i przebudowy istniejącej linii elektroenergetycznej 15 kV i 110 kV, pod warunkiem niepowiększania lub braku zmiany lokalizacji ustalonych na rysunku planu stref oddziaływania;
- realizację wewnątrzowych stacji trafo SN/nn poza liniami rozgraniczającymi dróg na wydzielonych działkach z dostępem do drogi publicznej bezpośrednim lub za pośrednictwem drogi wewnętrznej;
- w zakresie stacji transformatorowych dopuszczenie:
 - a) realizacji stacji SN/nn jako wbudowanych lub wolnostojących,
 - b) realizacji stacji transformatorowych słupowych SN/nn z możliwością ich lokalizacji w liniach rozgraniczających dróg.

W zakresie telekomunikacji, plan ustala obsługę z sieci istniejącej oraz projektowanej. Obsługa abonentów realizowana będzie za pośrednictwem indywidualnych przyłączy na warunkach określonych w przepisach odrębnych. Plan zabezpiecza możliwość przygotowania łączności alarmowej dla ochrony mieszkańców w sytuacjach szczególnych. Dopuszcza również możliwość lokalizacji inwestycji celu publicznego z zakresu łączności publicznej, jeżeli wymagają tego przepisy odrębne.

W zakresie zaopatrzenia w ciepło, plan określa, iż będzie się odbywało poprzez:

- indywidualne instalacje lub urządzenia grzewcze na paliwa nieodnawialne, spełniające wymogi standardów emisyjnych, ze źródeł bezpiecznych ekologicznie, tj. zapewniających wysoki stopień czystości spalin, zgodnie z przepisami odrębnymi,
- odnawialne źródła energii (z zastrzeżeniami wskazanymi poniżej).
- sieć ciepłą (po jej rozbudowie).

Plan zabrania lokalizacji urządzeń wytwarzających energię z odnawialnych źródeł energii wykorzystujących energię wiatru o mocy przekraczającej moc mikroinstalacji w rozumieniu przepisów odrębnych oraz biogazowni. Plan umożliwia wykorzystanie pozostałych urządzeń wytwarzających energię z odnawialnych źródeł energii o mocy i na warunkach określonych w przepisach odrębnych.

W przypadku paneli słonecznych lub ogniw fotowoltaicznych, ich lokalizacja na terenach MN powinna odbywać się na dachach lub stropodachach. Panele oraz ich konstrukcja nośna nie mogą wykraczać poza obrys zewnętrzny dachu lub stropodachu. Panele słoneczne i ogniwa fotowoltaiczne na terenach MN i I mogą być lokalizowane również na gruncie. Jednak wyłącznie pod warunkiem, że łączna powierzchnia rzutu poziomego paneli nie przekroczy 40% powierzchni już zabudowanej na danej działce budowlanej.

Mppz zawiera również dodatkowe ustalenia w zakresie ochrony przed polami elektromagnetycznymi. Jest to:

- zakaz lokalizowania obiektów, urządzeń i sieci infrastruktury, które powodują w obrębie terenów zabudowy mieszkaniowej oraz miejsc pobytu ludzi przekroczenie dopuszczalnych poziomów pól elektromagnetycznych określonych w przepisach odrębnych;
- dopuszczenie lokalizacji obiektów infrastruktury telekomunikacyjnej o nieznacznym oddziaływaniu w rozumieniu przepisów odrębnych dotyczących rozwoju usług i sieci telekomunikacyjnych.

10.6. W zakresie występowania poważnych awarii

Nadzwyczajne zagrożenie dla środowiska oraz człowieka mogą mieć miejsce w wyniku:

- prowadzenia działalności przemysłowej z użyciem substancji niebezpiecznych,
- transportu materiałów i substancji niebezpiecznych,
- celowej działalności człowieka związanej z pozbywaniem się, w sprzeczności z przepisami, substancji lub materiałów niebezpiecznych.

Na terenach objętych projektem planu nie funkcjonują obiekty lub instalacje, które mogłyby kwalifikować się do obiektów dużego (ZDR) lub zwiększonego (ZWR), ryzyka wystąpienia poważnej awarii.

Zapisy projektu planu, jak i istniejące zagospodarowanie obszaru nie stwarzają takiego ryzyka. Projekt planu wprowadza zakaz przedsięwzięć mogących zawsze znacząco oraz mogących potencjalnie znacząco oddziaływać na środowisko – z wyjątkiem:

- infrastruktury technicznej, w tym ujęć wód podziemnych,

- dróg publicznych,
- wylesień mających na celu zmianę sposobu użytkowania terenu.

W związku z tym nie przewiduje się, aby na obszarze objętym projektem planu zaistniały zakłady, które miałyby obowiązek spełnienia warunków i wymagań, określonych w treści *Tytułu IV Prawa ochrony środowiska – „Poważne awarie”, a w szczególności określonych w art. 243 – 264* tej ustawy.

W sporządzanym mpzp wyznacza się obszar przeznaczony na przepompownię ścieków. *Ustawa Prawo ochrony środowiska* wprowadza pojęcie poważnej awarii a *Rozporządzenie Ministra Gospodarki z dnia 29.04.2002* określa rodzaje i ilości substancji niebezpiecznych, których znajdowanie się w zakładzie decyduje o zaliczeniu do zakładów o zwiększonym ryzyku albo o dużym ryzyku wystąpienia poważnej awarii przemysłowej. W rozporządzeniu nie wymienia się ścieków jako substancji szczególnie niebezpiecznej dla środowiska, zgodnie z tym budowa i eksploatacja kanalizacji i przepompowni nie spowoduje zakwalifikowania przedsiębiorstwa do grupy zakładów o podwyższonym lub dużym ryzyku, a tym samym zagrożonych poważną awarią.

11. OCENA SKUTKÓW REALIZACJI USTALEŃ PROJEKTU MIEJSCOWEGO PLANU ZAGOSPODAROWANIA NA CAŁOŚĆ ELEMENTÓW ŚRODOWISKA W ICH WZAJEMNYM POWIĄZANIU

Realizacja zapisów projektu planu:

- powinna spowodować usunięcie bądź ograniczenie istniejących uciążliwości i zagrożeń;
- nie spowoduje radykalnego pogorszenia stanu poszczególnych elementów środowiska, ani w obszarze planu, ani poza nim;
- powinna spowodować możliwie maksymalną poprawę stanu poszczególnych elementów środowiska lub usunięcie bądź ograniczenie istniejących uciążliwości i zagrożeń. Warunkiem powodzenia w tym zakresie, prócz ścisłego przestrzegania i egzekwowania ustaleń projektu planu, jest równoległe podporządkowanie się samorządu, jak i podmiotów gospodarczych działających na jego terenie, wymaganiom i warunkom ochrony i kształtowania środowiska określonym generalnie *ustawą Prawo ochrony środowiska*.

11.1. W zakresie oceny stanu i funkcjonowania środowiska wynikającego z uwarunkowań określonych w opracowaniu ekofizjograficznym

Opracowanie ekofizjograficzne określiło następujące możliwości, a zarazem warunki zagospodarowania przestrzennego obszaru:

- całość zamierzeń inwestycyjnych, niezależnie od ich charakteru i funkcji, powinna być realizowana wyłącznie na następujących warunkach:
 - kierowania wytwarzanych przez nie ścieków do systemów kanalizacyjnych a także zakaz odprowadzania nieoczyszczonych ścieków do wód powierzchniowych oraz do gruntu,
 - stosowanie systemów grzewczych opartych o ekologiczne źródła energii,

- wyposażania obiektów w takie systemy usuwania i utylizacji odpadów, które zagwarantują ochronę terenu przed ich wpływem;
Uwzględniono w planie.
- ochrona akustyczna oraz ochrona przed szkodliwym działaniem pól elektromagnetycznych – obowiązek zachowania dopuszczalnych poziomów hałasu w środowisku, określonych w przepisach odrębnych.
Uwzględniono w planie.
- ochrona przed promieniowaniem elektromagnetycznym - w miejscach gdzie występują napowietrzne linie elektroenergetyczne niskiego, średniego i wysokiego napięcia powinny zostać zachowane strefy ochronne wolne od zabudowy.
Uwzględniono w planie.
- W celu zachowania i wzbogacenia bioróżnorodności, zwiększenia naturalnej retencji i infiltracji wód powierzchniowych do gruntu, a tym samym przeciwdziałania negatywnym efektom zmian klimatycznych zaleca się wprowadzenie obowiązku minimalnej powierzchni biologicznie czynnej w granicach działek budowlanych.
Uwzględniono w planie.

Przy realizacji planu należy kierować się zasadą racjonalnego gospodarowania zasobami przyrody i utrzymania równowagi przyrodniczej, zgodnie z obowiązującymi przepisami odrębnymi.

Reasumując - plan uwzględni zalecenia sprecyzowane w opracowaniu ekofizjograficznym.

Przy założeniu braku realizacji ustaleń planu należy przyjąć, iż stan środowiska tego obszaru, krajobrazu, istniejących ekosystemów itp. będzie ulegał wprawdzie powolnemu, ale postępującemu pogorszeniu.

11.2. W zakresie oceny zagrożeń dla środowiska z uwzględnieniem wpływu na zdrowie ludzi, które mogą powstawać na terenie objętym projektem planu lub innych terenach

Zawarte w treści planu ustalenia dotyczące:

- zakazu realizacji przedsięwzięć mogących zawsze znacząco oddziaływać na środowisko;
- zakazu realizacji przedsięwzięć mogących potencjalnie znacząco oddziaływać na środowisko (z pewnymi wyjątkami);
- zakazu lokalizowania obiektów i urządzeń mogących powodować wprowadzanie do powietrza atmosferycznego zanieczyszczeń w ilościach powodujących przekroczenie norm dopuszczalnych stężeń określonych w przepisach odrębnych;
- zakazu lokalizowania obiektów i urządzeń mogących powodować: przekroczenie dopuszczalnych poziomów wibracji;
- zakazu stosowania do utwardzania i niwelacji terenów odpadów zaliczonych według przepisów odrębnych do kategorii odpadów niebezpiecznych;

- zakazu składowania materiałów zawierających substancje toksyczne lub łatwopalne mogące stanowić zagrożenie dla życia i zdrowia ludzi lub dla środowiska;
- zakazu lokalizowania obiektów, urządzeń i sieci infrastruktury, które powodują w obrębie terenów zabudowy mieszkaniowej oraz miejsc pobytu ludzi przekroczenie dopuszczalnych poziomów pól elektromagnetycznych określonych w przepisach odrębnych;
- zapewnienia możliwości zaopatrzenia w wodę do celów przeciwpożarowych;
- zasad zorganizowanego gospodarowania odpadami;
- preferencji nośników energii cieplnej bezpiecznych ekologicznie;
- zakazu stosowania urządzeń i instalacji przekraczających graniczne wartości emisji określone w przepisach odrębnych;
- obowiązku zachowania dopuszczalnych poziomów hałasu w środowisku, określonych w przepisach odrębnych;
- zakazu lokalizacji pomieszczeń przeznaczonych na pobyt ludzi w strefie oddziaływania linii elektroenergetycznych;
- zagospodarowania przestrzeni publicznych w sposób umożliwiający korzystanie z terenów osobom ze szczególnymi potrzebami

wraz z pozostałymi zapisami – ograniczają w istotnym stopniu całość zagrożeń w środowisku, a tym samym wykluczają ich ewentualny, ujemny wpływ na zdrowie ludzi.

12. PRZEWIDYWANE ZNACZĄCE ODDZIAŁYWANIE

Stopień zachowania wartości przyrodniczych obszaru objętego planem powinien stanowić głównie kryterium ochrony prawidłowości ustaleń z punktu widzenia środowiska przyrodniczego. Dlatego też w prognozie zwrócono uwagę na proponowane formy użytkowania terenu i zapisy regulujące możliwość działań, a zwłaszcza ochrony środowiska przyrodniczego.

W celu pełnego określenia skutków realizacji ustaleń planu na środowisko przyrodnicze, należy zidentyfikować charakter – siłę oddziaływań, zakres czasowy i trwałość negatywnych oraz pozytywnych oddziaływań projektu planu w trakcie realizacji przedsięwzięć wskazanych w projekcie oraz na etapie późniejszej ich eksploatacji.

Ocena przewidywanych oddziaływań

Obszary ochrony przyrody

Na obszarze planu nie występują obszary Natura 2000 oraz inne obszary ochrony przyrody, dlatego nie przewiduje się oddziaływania na te tereny (oddziaływanie obojętne).

Projekt planu nie narusza istotnego z punktu widzenia przyrodniczego zróżnicowania ekosystemów o szczególnej wartości przyrodniczej ani gatunków roślin i zwierząt. Stwierdza się, że planowane zagospodarowanie terenu nie będzie zakłócać równowagi środowiska w aspekcie zachowania różnorodności biologicznej.

Realizacja inwestycji nie stwarza zagrożenia dla chronionych walorów form ochrony przyrody w jego otoczeniu, a w szczególności:

- nie wpłynie na pogorszenie stanu siedlisk przyrodniczych oraz siedlisk gatunków roślin i zwierząt chronionych w sieci obszarów Natura 2000,
- nie spowoduje dezintegracji obszarów Natura 2000,
- nie wpłynie na spójność sieci obszarów Natura 2000,
- nie wpłynie na wartości przyrodnicze i krajobrazowe najbliższej zlokalizowanych obszarów, stanowiących formy ochrony przyrody.

Powiązania przyrodnicze obszaru mpzp:

Na obszarze, objętym miejscowym planem oraz w jego otoczeniu występują tereny charakteryzujące się pewnym stopniem naturalności. Jest to kompleks leśny oraz tereny rolnicze. Niniejsze tereny mogą stanowić swego rodzaju węzeł ekologiczny łączący obszar planu z innymi terenami przyrodniczymi, w tym objętymi prawną ochroną przyrody. Obszar mpzp zlokalizowany jest w pobliżu przejścia dla zwierząt funkcjonującego w ramach drogi ekspresowej S14, w rejonie ul. Bocianie. Ponieważ w sąsiedztwie przejścia mpzp zakłada zachowanie obszarów leśnych (1.ZL oraz 2.ZL), można stwierdzić, że nie wystąpi znaczące negatywne oddziaływanie na korzystającą z przejścia faunę. Mimo, iż w dalszej części mpzp wyznacza tereny mieszkaniowe (1.MN, 2.MN), nie przewiduje się zmiany w odniesieniu do funkcjonowania szlaku migracyjnego. Obecnie w ramach tego obszaru (przede wszystkim 2.MN) występuje już częściowo zabudowa. Oznacza to, że w kierunku wschodnim migracje mogą już być ograniczone – istniejące zabudowania posiadają wygradzenia, a obecność człowieka może decydować o zmianie kierunku migracji zwierząt. W tej kwestii sporządzany mpzp wskazuje jedynie na uzupełnienie i kontumację zapoczątkowanego już wcześniej zagospodarowania terenu. Obszar lasu 1.ZL połączony jest natomiast z otwartymi obszarami rolniczymi w kierunku północno-wschodnim. Niniejsza relacja nie zostanie przerwana wskutek realizacji mpzp, a drożność szlaku zostanie zachowana.

Podobnymi uwarunkowaniami cechują się tereny położone w kierunku południowym od przejścia dla zwierząt w ramach S14. Działki w ramach terenów 2.MN i 6.MN w przeważającej części są już zabudowane, utrudniając migrację zwierząt, zwłaszcza dużych i średnich gatunków, dla których niniejsze przejście powstało. Realizacja mpzp nie decyduje zatem o przerwaniu lub zakłóceniu szlaku migracyjnego, ponieważ wyznaczone w planie tereny mieszkaniowej (również te w ramach terenów dotąd niezainwestowanych) dzielą istniejące bariery przestrzenne w postaci funkcjonujących już zabudowań.

Bioróżnorodność:

- oddziaływanie obojętne, czyli brak oddziaływania na przyrodniczą różnorodność biologiczną ze względu na inwestowanie na terenie nie posiadającym szczególnych wartości przyrodniczych, ustalenia planu nie naruszają zatem takich wartości.
- oddziaływanie pozytywne, bezpośrednie, stałe - wprowadzono obowiązek zachowania części obszaru biologicznie czynnego.

- oddziaływanie obojętne – nie przewiduje się utraty bioróżnorodności półnaturalnych i naturalnych siedlisk - terenów lasów i dolesień. Realizacja zmiany planu nie przyczyni się do ich zaniku, nie zmieniając ich przeznaczenia i pozostawiając w dotychczasowym użytkowaniu.

Rośliny, zwierzęta:

- oddziaływanie negatywne, małoznaczące (przeciętne), bezpośrednie, średnioterminowe na warunki bytowania gatunków pospolitych – ptaków, ssaków i owadów – w wyniku budowy nowych obiektów. Oddziaływanie to może zostać zminimalizowane poprzez wprowadzenie dodatkowych zapisów dotyczących powierzchni biologicznie czynnej, a także wprowadzenie zieleni przydrożnej. Należy również zaznaczyć, że omawiany teren jest już obecnie częściowo zagospodarowany i zainwestowany.
- oddziaływanie obojętne – funkcja przeznaczenia terenu dla istniejących w ramach obszaru mpzp terenów lasów i dolesień pozostanie w dotychczasowym użytkowaniu. Sporządzany plan nie wpłynie zatem na siedliska leśne.
- oddziaływanie negatywne, bezpośrednie - na etapie inwestycyjnym projektu planu w wyniku realizacji dopuszczonego zainwestowania w postaci zabudowy mieszkaniowej jednorodzinnej nastąpi częściowa likwidacja istniejącej roślinności. Oddziaływanie to nie przyniesie jednak znaczących negatywnych skutków dla środowiska, ze względu na ustalenia planu dotyczące konieczności zachowania udziału powierzchni biologicznie minimum 40% powierzchni działki budowlanej. W ramach działek, które zostały już zainwestowane na analizowanym terenie zachowano wysoki udział zadrzewień. Spodziewanym jest, że dla wskazanych w planie terenów przyszłej zabudowy mieszkaniowej taka tendencja zostanie również utrzymana. Oznacza to, że faktyczna wycinka drzew i likwidacja roślinności nie powinna być duża. Ze względu na zachowane w planie istniejące oraz istniejące w sąsiedztwie dużej powierzchni tereny leśne i zalesione nie prognozuje się, aby oddziaływanie to przyjęło znacząco negatywny charakter oraz znaczący ubytek potencjalnych zadrzewień w lokalnej, ogólnomiejskiej skali.
- oddziaływanie pozytywne, bezpośrednie, długoterminowe – korzystanie z biologicznych przydomowych oczyszczalni ścieków (których realizację dopuszcza plan) determinuje korzystny wpływ na roślinność. Korzenie roślin z rozbudowanym systemem korzeniowym w bezpośredniej okolicy urządzenia odprowadzającego ścieki do gruntu (np. drenaż rozsączający, studnia chłonna itp.) będą miały bardzo duży przyrost, ponieważ ścieki oczyszczone (nawet te w wysokim stopniu) zawierają związki azotu i fosforu stanowiące nawóz dla roślin. Co więcej, pozostały osad czynny z oczyszczalni, będący produktem ubocznym oczyszczania może zostać wykorzystany jako kompost do drzew i krzewów ozdobnych.

Powietrze i klimat

- oddziaływanie negatywne, bezpośrednie, stałe - niewielka zmiana klimatu lokalnego, wzrost emisji ciepła do atmosfery, emisja może zostać ograniczona poprzez wykorzystanie gazu, innych paliw ekologicznych lub energii elektrycznej. Brak oddziaływania negatywnego stałego, gdy do procesu ogrzewania będą wykorzystywane odnawialne źródła energii;
- oddziaływanie negatywne, krótkoterminowe, mało znaczące - może wystąpić podczas etapu budowy. Prace ziemne, prace budowlane nie pozostają bez wpływu na zapylenie powietrza – powodują wzrost emisji zanieczyszczeń do powietrza. W szczególności dotyczy to substancji emitowanych z silników spalinowych (w czasie transportu oraz pracy sprzętu i maszyn roboczych), prac spawalniczych (gazy i pyły), i innych. Emisję można minimalizować poprzez:
 - zwilżanie powierzchni terenu oraz sypkiego materiału składowanego na przymach (piasek) w porze suchej, bezdeszczowej;
 - stosowanie sztucznych barier, jakimi są m. in. parkany okalające plac budowy;
 - oczyszczanie kół, a przede wszystkim zamiatanie na mokro odcinka ulicy, na który wyjeżdżają samochody z budowy w celu zapobiegnięcia zanieczyszczeniu powierzchni ulic, na które będą wyjeżdżały samochody z placu budowy;
 - unikanie warunków sprzyjających pyleniu podczas przesywania sypkiego materiału (np. załadunek i rozładunek ciężarówek);
 - szybkie zagospodarowanie powierzchni, która została odsłonięta i przez to narażona na emisję wiatrową (np. obsadzenie trawą itp.).Ewentualnie uciążliwości związane z emisją zanieczyszczeń powietrza mogą wystąpić podczas realizacji zamierzeń inwestycyjnych w związku z dostawą sprzętu i materiałów. Zmiany mogą mieć jedynie charakter chwilowy, bezpośredni, natomiast ich zasięg będzie lokalny, w pasie robót. Stopień zanieczyszczenia powietrza nie przekroczy jednak wskaźników określonych w przepisach odrębnych.
- oddziaływanie obojętne – funkcjonowanie przewidzianej w planie przepompowni ścieków przyczyni się do emisji do powietrza substancji powstałych w procesach technologicznych (w ściekach zawarte są głównie amoniak i siarkowodór). Nie przewiduje się jednak, aby eksploatacja przepompowni spowodowała ponadnormatywne oddziaływania na poziom tych substancji w powietrzu w otoczeniu. Zakłada się, że obiekt będzie spełniał wszelkie parametry i zalecenia ograniczające niekorzystny wpływ na otoczenie, określone przez przepisy odrębne. Zastosowanie zalecanych środków i działań spowoduje, że zasięg oddziaływania przepompowni powinien ograniczyć się do działki, w ramach której zlokalizowany będzie obiekt.

Ocena oddziaływania na klimat:

Wpływ planowanej inwestycji na klimat oraz klimatu na trwałość inwestycji:

Celem projektu planu jest przede wszystkim ustalenie terenów mieszkaniowych, lasów i zalesień.

Skala zmian i ich usytuowanie oraz wielkość nie wpłynie na klimat i jego zmiany. Wpływ zmian klimatu na trwałość przedsięwzięcia jest nieistotny, wynika to zarówno z położenia planowanych terenów, ich wielkości oraz prognozowanych zmian klimatu.

Mimo to, należy zaznaczyć, że przeznaczenie terenów w zmianie planu pod zabudowę, związane jest z koniecznością odprowadzania wód opadowych i roztopowych z dachów. Plan wskazuje na zagospodarowanie wód opadowych i roztopowych na terenie działki lub odprowadzenie do sieci z obowiązkiem wcześniejszego retencjonowania ich nadmiaru. Z uwagi jednak na zdiagnozowane na terenie województwa łódzkiego zubożenie zasobów wodnych, system taki, w przypadku gdyby był jedynym rozwiązaniem przyczyniłby się do znaczącego wpływu na stan lokalnych zasobów wodnych. Niewątpliwie, ograniczenie odpływu wód opadowych i roztopowych do sieci kanalizacji deszczowej oraz ewentualne zapobieganie (poprzez retencję) nadmiarowi odprowadzonej wody stanowi element zrównoważonego rozwoju z uwzględnieniem adaptacji do zmian do klimatu. Jeśli woda opadowa ma możliwość swobodnego wsiąkania w ziemię, stanowi to ważny element ochrony przeciwpowodziowej i pełni istotną rolę w zapobieganiu suszy. W przeciwnym wypadku (szybki spływ powierzchniowy) może wpływać na nasilanie się tych procesów. Ponadto woda deszczowa jest istotnym elementem w procesie regulacji mikroklimatu - oczyszcza powietrze i powierzchnię z zanieczyszczeń oraz wpływa na obniżenie temperatury.

Należy zaznaczyć, że w wyniku realizacji planu nastąpi częściowa wycinka roślinności, w tym ewentualnych drzew kolidujących z inwestycją. Ze względu na przyszłą zabudowę, a zarazem uszczelnienie gruntów, częściowo utracone zostaną wartości absorpcyjne tych terenów. Ze względu jednak na zastosowane w planie obostrzenia dotyczące m.in. konieczności zachowania minimalnego udziału powierzchni biologicznie czynnej na działkach, a także ustalonego sposobu zagospodarowania wód opadowych (poprzez retencję gruntów) nie jest spodziewany znaczący wpływ na warunki klimatyczne.

Co więcej, biorąc pod uwagę proponowany udział powierzchni biologicznie czynnej, a także charakter działek, w ramach których istnieje już zabudowa (z wysokim udziałem zadrzewień) można przypuszczać, że duża część istniejącej roślinności (w tym drzew) zostanie zachowana. Wówczas nie prognozuje się znaczących negatywnych zmian w odniesieniu do zachowania absorpcyjności gruntów.

Niemniej jednak, ze względu na nowe zainwestowanie, warto zastosować rozwiązania, mające na celu ograniczenie oddziaływania. W ramach biologicznie czynnej powierzchni działek można zastosować dodatkowe rozwiązania mające na celu uniknięcie lub zminimalizowanie negatywnych oddziaływań skutków obserwowanych obecnie zmian klimatów (np. nawalne deszcze).

Poza pozostawieniem jak największego udziału powierzchni biologicznie czynnej, warto pomyśleć również o zastosowaniu powierzchni przepuszczalnych, np. ze żwiru, pospółki czy kamienia łamanego. Ich działanie polega na infiltracji wód przez powierzchnie w głąb gruntu. Wówczas woda trafia bezpośrednio do gruntu w miejscu jej powstania.

Innym korzystnym rozwiązaniem jest tworzenie tzw. ogrodów deszczowych. Wówczas obsadza się ziemię roślinnością hydrofitową, czyli wodolubną. Rozwiązanie to może przynieść wymierne korzyści poprawiające absorpcję wód deszczowych.

W ramach zagospodarowania działki istnieje również możliwość stworzenia tzw. muldów chłonnych, czyli porośniętych roślinnością zagłębień terenów służących retencji wód opadowych.

Przy zastosowaniu powyższych zaleceń, na skutek częściowego pozbawienia roślinności obszaru aktualnie biologicznie czynnego, absorpcja wód opadowych podczas nawałnych deszczy nie zostanie zakłócana. Może ulec nawet poprawie (w odniesieniu do nasadzeń odpowiednich gatunków wodnolubnych). Zapewnione zostaną elementy zagospodarowania oczyszczające powietrze oraz ograniczone powierzchnie silnie nagrzewające się.

Wody

- oddziaływanie negatywne, mało znaczące (przeciętne), tymczasowe - plan dopuszcza korzystanie ze zbiorników bezodpływowych, które w przypadku ewentualnej nieszczelności mogą zwiększyć ryzyko zanieczyszczenia wód podziemnych i powierzchniowych. Korzystanie z tego typu rozwiązań będzie jednak tymczasowe, gdyż plan zezwala na nie jedynie do czasu realizacji sieci kanalizacji sanitarnej.
- oddziaływanie obojętne - brak emisji do środowiska gruntowo – wodnego przy przyjętej zasadzie odprowadzania ścieków do sieci kanalizacji sanitarnej i określeniu zakazu wprowadzania nieoczyszczonych ścieków do wód i ziemi.
- oddziaływanie negatywne, bezpośrednie, stałe – powiększenie obszarów zurbanizowanych związane jest zawsze z uszczelnieniem terenu, a co za tym idzie ze zmniejszeniem zdolności gruntu do infiltracji, w wyniku czego następuje nadmierny odpływ wód opadowych oraz roztopowych z terenu. Pojawia się zatem zagrożenie w odniesieniu do wód gruntowych, których poziom może wówczas ulec obniżeniu a ich zasoby zmniejszeniu. W konsekwencji może nastąpić nadmierne wysuszenie gruntu, powodujące zanikanie oraz degradację cieków wodnych w ramach terenu opracowania. Projekt planu minimalizuje jednak zagrożenia związane ze zmniejszeniem zdolności infiltracyjnej oraz pozytywnie wpływa na warunki naturalnej retencji poprzez zapisy związane z ograniczeniem powierzchni zabudowanych i utwardzonych oraz zapewnianie minimalnych wielkości powierzchni biologicznie czynnej na działkach.
- oddziaływanie obojętne – realizacja założeń planu nie wpłynie na nieosiągnięcie celów środowiskowych przewidzianych dla Jednolitych Części Wód Powierzchniowych i Podziemnych, w ramach których zlokalizowany jest obszar mpzp, z uwagi na wprowadzone na obszarze projektu planu obostrzenia. Przewidziane w projekcie środki należy uznać za celowe i adekwatne do zmian zagospodarowania terenu.
- oddziaływanie negatywne, bezpośrednie, krótkotrwałe, mało znaczące - budowa nowych obiektów, może stanowić potencjalne krótkotrwałe negatywne oddziaływanie na jakość wód. Oddziaływanie to może wystąpić na skutek awarii

maszyn budowlanych i niekontrolowanego wycieku zanieczyszczeń bezpośrednio do ziem i wód. Jednakże są to sytuacje awaryjne, występujące sporadycznie.

- oddziaływanie obojętne – brak oddziaływania na wody podziemne obszaru przeznaczonego na przepompownię ścieków. Przepompownia bezpośrednio nie będzie oddziaływać na wody podziemne. Nie będzie konieczny pobór wody z ujęć podziemnych ani odprowadzanie ścieków do ziemi. Wszystkie operacje, które potencjalnie mogą doprowadzić do zanieczyszczenia gruntu i za jego pośrednictwem wód podziemnych, będą prowadzone wewnątrz obiektów, w szczelnych rurociągach.
- oddziaływanie negatywne, bezpośrednie, długoterminowe, małoznaczące (przeciętne) – sporządzany plan dopuszcza możliwość korzystania z przydomowych oczyszczalni ścieków, co może potencjalnie stworzyć ryzyko zanieczyszczenia zasobów wód podziemnych. Niniejsze zagrożenie ocenia się jako małoznaczące i nieznaczne, ponieważ do przedostania się zanieczyszczeń do gruntu i wód może dojść wyłącznie w przypadku ewentualnej nieszczelności obiektu. Szczelne komory, w których ścieki są oczyszczane, gwarantują brak przecieków do ziemi i wód gruntowych, a tym samym brak skażenia okolicznych zasobów. Nie przewiduje się zatem negatywnego oddziaływania na wody podziemne pod warunkiem stosowania oczyszczalni dobrej jakości. O jakość oczyszczalni ścieków dbają ich producenci, którzy testują swoje urządzenia i gwarantują, że do środowiska nie przedostaną się żadne szkodliwe substancje. Odprowadzana ciecz jest tak oczyszczona, by była bezpieczna dla gleb i wód. Z uwagi na rodzaj i skalę przedsięwzięcia oraz spodziewane zastosowanie odpowiednich rozwiązań technicznych nie przewiduje się możliwości pogorszenia stanu oraz niez uzyskania celów środowiskowych dla JCWP oraz JCWPd.
- oddziaływanie pozytywne, pośrednie, skumulowane, długoterminowe, stałe – prognozuje się, że funkcjonowanie dopuszczonych w mpzp przydomowych oczyszczalni ścieków doprowadzi do korzystnych efektów długoterminowych. Funkcjonowanie urządzeń w przyszłości spowoduje wzrost oczyszczonych ścieków w gminie. Ich realizacja pozwoli na zahamowanie zrzutów ścieków do środowiska naturalnego, co będzie miało wpływ na poprawę jakości ogółu zasobów środowiska przyrodniczego: wód powierzchniowych i podziemnych, gleb oraz powietrza.

Zasoby naturalne, powierzchnia ziemi

- oddziaływanie obojętne – w granicach terenu objętego projektem planu nie ma terenów górniczych ani złóż kopalin - dlatego nie przewiduje się funkcji związanych z eksploatacją.
- oddziaływanie negatywne (przeciętne) krótkotrwałe - negatywne oddziaływanie inwestycji na powierzchnię ziemi w związku z powstaniem nowej zabudowy i dróg.

Na terenach zajętych pod zabudowę dojdzie do naruszenia naturalnej warstwy glebowej podczas prac budowlanych.

Realizacja zadań inwestycyjnych może się wiązać z powstawaniem odpadów w związku z pracami budowlanymi. W związku z powyższym należy podczas prac zapewnić odpowiednią zbiórkę i selekcję odpadów. Materiały budowlane powinny być wyodrębniane i wytwarzane w pobliżu budowy tak, aby zminimalizować zużycie energii potrzebnej do ich transportu. Tam, gdzie to możliwe, elementy budowlane należy wyprodukować poza obrębem budowy, a następnie dostarczyć je w docelowe miejsce, w celu maksymalizacji korzyści, płynących z ich pozamiejscowego wytwarzania (m.in. minimalizacja powstawania odpadów, stosowanie recyklingu, powstawanie elementów wysokiej jakości, zmniejszenie hałasu i pylenia).

Masy ziemne powstałe podczas realizacji przedsięwzięcia, należy w jak największym stopniu wykorzystać na miejscu w celu niwelacji terenu, co pozwoli na skuteczną minimalizację negatywnego wpływu na powierzchnię ziemi.

- oddziaływanie negatywne, bezpośrednie, długoterminowe, mało znaczące (przeciętne) – sporządzany plan dopuszcza możliwość korzystania z przydomowych oczyszczalni ścieków. W przypadku nieszczelności obiektu może dojść do przedostania się zanieczyszczeń do gruntu. Jest to jednak sytuacja wyjątkowa, dlatego zagrożenie określa się jako nieznaczne. Szczelne komory, w których ścieki są oczyszczane, gwarantują brak przecieków do ziemi, a tym samym brak jej skażenia. Nie przewiduje się zatem negatywnego oddziaływania na ziemię pod warunkiem stosowania oczyszczalni dobrej jakości. O jakość oczyszczalni ścieków dbają ich producenci, którzy testują swoje urządzenia i gwarantują, że do środowiska nie przedostaną się żadne szkodliwe substancje. Odprowadzana ciecz jest tak oczyszczona, by była bezpieczna dla gleb.

Krajobraz

- oddziaływanie obojętne – realizacja ustaleń planu nie spowoduje znaczącego przekształcenia krajobrazu otwartego. Pomimo lokalizacji niektórych obszarów mpzp na terenach wolnych od zabudowy, terenach łąkowych obszary te znajdują się w bezpośrednim sąsiedztwie istniejącej już zabudowy mieszkaniowej. Realizacja założeń planu stanowić zaś będzie uzupełnienie istniejącego zagospodarowania obszarów. Nowo kształtowana zabudowa będzie realizowana zgodnie z ustaleniami planu dotyczącymi parametrów związanych m.in. z maksymalną wysokością budynków oraz geometrią dachów, dzięki czemu nie zaburzy krajobrazu.

Zabytki, dobra materialne

- oddziaływanie obojętne – na obszarze objętym planem nie występują obiekty o szczególnych wartościach kulturowych (tzn. znajdujące się w rejestrze zabytków oraz gminnej ewidencji zabytków), przedsięwzięcie inwestycyjne nie będzie oddziaływać na krajobraz kulturowy ani dobra materialne.

Nie przewiduje się również oddziaływania ustaleń planu na istniejący na obszarze mpzp zabytek archeologiczny. W planie określono jego ochronę.

Ludzie

- oddziaływanie obojętne - nie przewiduje się zwiększenia negatywnego wpływu ustaleń projektu planu na zdrowie i życie ludzi. Plan wprowadza dla terenów zakaz realizacji przedsięwzięć mogących zawsze znacząco oraz częściowy zakaz mogących potencjalnie znacząco oddziaływać na środowisko.
- oddziaływanie negatywne, krótkotrwałe, mało znaczące - podczas realizacji przedsięwzięcia może wystąpić zwiększona emisja hałasu i spalin z silników pracującego sprzętu. Będzie to jednak oddziaływanie tymczasowe z uwagi na skalę i charakter przedsięwzięcia, które zakończy się wraz z pracami budowlanymi. Oddziaływanie to nie będzie stanowić znacznej uciążliwości.
- oddziaływanie pozytywne, bezpośrednie, stałe - na obszarze planu występują tereny chronione akustycznie MN, dla których plan wprowadza obowiązek zachowania dopuszczalnych poziomów hałasu.
- oddziaływanie negatywne, bezpośrednie, długoterminowe, mało znaczące (przeciętne) – w planie wyznaczono obszar przeznaczony na przepompownię ścieków, która może stanowić potencjalne źródło emisji hałasu. Teren przeznaczony na przepompownię położony jest w bezpośrednim sąsiedztwie terenów mieszkaniowych. Prognozuje się jednak, że ze względu na wprowadzony w planie obowiązek ochrony akustycznej tych obszarów, nie nastąpi znaczące pogorszenie się klimatu akustycznego, a dopuszczalne wartości hałasu nie zostaną przekroczone.
- oddziaływanie negatywne, długoterminowe, mało znaczące (przeciętne) - plan dopuszcza możliwość korzystania z przydomowych oczyszczalni. Obiekty takie wykorzystują w procesie oczyszczania procesy beztlenowe (np. osadniki gnilne), mogą zatem powodować uciążliwości użytkowe w postaci odorów wydobywających się z kominków wentylacyjnych.
Należy zaznaczyć, że odpowiednio wykonana wentylacja systemu, zastosowanie filtrów antyodorowych oraz stosowanie biopreparatów skutecznie eliminuje uciążliwości zapachowe nawet przy systemach wykorzystujących systemy beztlenowe. Prognozuje się zatem iż przy zastosowaniu oczyszczalni dobrej jakości oddziaływanie to nie będzie stanowić znaczących uciążliwości.
- oddziaływanie obojętne – brak oddziaływania ze strony przydomowych oczyszczalni ścieków, których realizację dopuszcza sporządzany plan w odniesieniu do klimatu akustycznego. Oczyszczalnie nie emitują dźwięków.

13. PROPOZYCJA ROZWIĄZAŃ ZAPOBIEGAWCZYCH, OGRANICZAJĄCYCH I KOMPENSACYJNYCH

Ustalenia planu w sposób kompleksowy odnoszą się do problematyki ochrony środowiska na jego obszarze.

Oddziaływanie negatywne mało znaczące (przeciętne) ustaleń projektu dokumentu stwierdzono w przypadku wpływu realizacji na roślinność, zwierzęta, wody, powierzchnię ziemi, powietrze, a w przypadku pozostałych elementów środowiska stwierdzono oddziaływanie obojętne lub korzystne.

Jako działania zapobiegawcze, ograniczające i kompensacyjne negatywnych oddziaływań realizacji projektu planu proponuje się:

- wprowadzanie wskaźnika powierzchni biologicznie czynnej,
- wprowadzenie strefy oddziaływania od linii energetycznej,
- prowadzenie prac budowlanych w godzinach dziennych,
- prowadzenie prac z uwzględnieniem minimalizacji zajęcia terenu,
- podczas prowadzenia wykopów zabezpieczyć wierzchnią warstwę ziemi, która powinna być ponownie wykorzystana do urządzenia terenów zielonych,
- zorganizować miejsca przechowywania materiałów pędnych i smarów, stanowisk postojowych pojazdów i maszyn roboczych, w sposób uniemożliwiający zanieczyszczenie środowiska,
- tankowanie paliwa, przeglądy, naprawy i konserwacje maszyn prowadzić tylko w miejscach odpowiednio przygotowanych i zabezpieczonych przed przedostawaniem się substancji ropopochodnych do gruntu,
- powstające w trakcie budowy odpady segregować i magazynować w przeznaczonych do tego celu pojemnikach lub kontenerach w wydzielonym miejscu o utwardzonym podłożu, a po zebraniu odpowiedniej partii przekazywać uprawnionym odbiorcom w celu odzysku lub unieszkodliwienia,
- teren inwestycji, po zakończeniu prac związanych z budową sprzątnąć i przywrócić do stanu funkcjonalności przyrodniczej.
- stosowanie nowoczesnego i sprawnego technicznie sprzętu o niskich parametrach emisji zanieczyszczeń i hałasu,
- zabezpieczenie terenu budowy przed ewentualnym skażeniem środowiska w wyniku potencjalnych wycieków z maszyn, sprzętu budowlanego,
- zakaz realizacji przedsięwzięć mogących zawsze znacząco oddziaływać na środowisko.

Minimalizacja negatywnych oddziaływań związana powinna być przede wszystkim z działaniami na powierzchni ziemi - pozyskiwane masy ziemne w fazie budowy mogą zostać wykorzystane do kształtowania terenów zielonych. Uruchomienie inwestycji nie spowoduje spadku wartości dóbr materialnych właścicieli terenów przyległych.

W odniesieniu do działań minimalizujących ewentualne skutki przyszłego zagospodarowania terenu, w odniesieniu do zmniejszenia powierzchni biologicznie czynnych (o cechach absorpcyjnych) i nawiązania do zmian klimatycznych opisano

w ramach rozdziału 12. *Przewidywane znaczące oddziaływanie*, podpunkt *Ocena oddziaływania na klimat*.

Dodatkowym zaleceniem dla obszarów planu jest pozostawienie dużego udziału zadrzewień w ramach działek. W przypadku konieczności podjęcia wycinki kolidującej z przyszłą zabudową, przed przystąpieniem do prac inwestycyjnych należy wykonać inwentaryzację pod kątem możliwości występowania flory lub fauny objętej ochroną gatunkową. Wg Art. Art. 83c. 1. *Ustawy o ochronie przyrody*, organ właściwy do wydania zezwolenia na usunięcie drzewa lub krzewu przed jego wydaniem dokonuje oględzin w zakresie występowania w ich obrębie gatunków chronionych.

Prace budowlane powinny być wykonywane w sposób nieoddziałujący negatywnie na drzewa rosnące poza granicami planu budowy i w sposób nieoddziałujący negatywnie na stosunki wodne w zasięgu systemów korzeniowych. Prace ziemne powinny być ograniczone do minimum. Ewentualną wycinkę należy wykonywać poza okresem lęgowym (od połowy października do końca lutego).

Ocena oddziaływania na środowisko potwierdza, że projektowane przedsięwzięcie inwestycyjne w fazie budowy i eksploatacji nie spowoduje negatywnego oddziaływania na najważniejsze komponenty środowiska.

14. ROZWIĄZANIA ALTERNATYWNE DO ROZWIĄZAŃ ZAWARTYCH W PLANIE

Podstawowym wyznacznikiem przy wprowadzaniu nowych elementów zagospodarowania do środowiska, winno być zachowanie właściwych proporcji między terenami zainwestowanymi a otwartymi, jak również zachowanie ciągłości terenów otwartych oraz przyjęcie i zrealizowanie takich rozwiązań funkcjonalnych i przestrzennych, które umożliwiają zachowanie wartości środowiska lub zminimalizowanie niekorzystnych zmian. Analizując całokształt zagadnień przyrodniczych w opracowywanym projekcie planu można stwierdzić, iż projektowane zamierzenia uwzględniają w znacznym stopniu zasady ochrony środowiska, wykluczając możliwość powstawania poważnego negatywnego oddziaływania na środowisko.

Ze względu na to, że teren objęty planem znajduje się poza obszarem Natura 2000 nie przewiduje się alternatywnych rozwiązań w zakresie celów i ochrony obszarów Natura 2000.

Zaproponowane w projekcie planu założenia są optymalne z punktu widzenia prawidłowości rozwiązań planistycznych.

W poszczególnych komponentach środowiska, uwzględniono słabe punkty oraz metody minimalizacji niekorzystnych skutków realizacji założeń projektowanego dokumentu dla środowiska, z uwzględnieniem celu i skutków dla środowiska.

15. TRANSGRANICZNE ODDZIAŁYWANIE NA ŚRODOWISKO

Według *Konwencji o ocenach oddziaływania na środowisko w kontekście transgranicznym (Espoo dnia 25 lutego 1991 r.)* oraz *Ustawy Prawo Ochrony Środowiska* inwestycje zlokalizowane blisko granic państwa (jak również te realizowane dalej, ale ze względu na rozmiar przedsięwzięcia mogące powodować znaczące emisje lub zmiany w środowisku) powinny podlegać specjalnej analizie.

Analizowany teren nie jest położony w obszarze przygranicznym, a realizacja zainwestowania nie powoduje żadnych konsekwencji dla ewentualnych skutków środowiskowych, których charakter mógłby posiadać znaczenie transgraniczne. Skala przedsięwzięć zaproponowanych do realizacji ma charakter lokalny.

Realizacja ustaleń planu nie spowoduje możliwości wystąpienia transgranicznego oddziaływania na środowisko pochodzącego z terytorium Rzeczypospolitej Polskiej i nie ma potrzeby przeprowadzania postępowania dotyczącego transgranicznego oddziaływania na środowisko.

16. METODY MONITORINGU ORAZ CZĘSTOTLIWOŚCI JEJ PRZEPROWADZENIA

Proponuje się objąć analizą skutków realizacji ustaleń planu, a później „monitoringiem” określonym w *art. 55 ust. 3 pkt. 5 Ustawy z dnia 3 października 2008 r. o udostępnianiu informacji o środowisku i jego ochronie, udziale społeczeństwa w ochronie środowiska oraz o ocenach oddziaływania na środowisko*, następujące parametry:

- zachowanie powierzchni biologicznie czynnej,
- ilość ścieków odprowadzanych do sieci kanalizacji sanitarnej,
- ilość odpadów,
- klimat akustyczny,

W zakresie monitoringu poszczególnych elementów środowiska odpowiedzialne są jednostki i instytucje związane z gospodarką wodną, zarządy dróg, starostwa powiatowe, urzędy wojewódzkie, a w zakresie ochrony przyrody Regionalna Dyrekcja Ochrony Środowiska, Wojewódzki Inspektorat Ochrony Środowiska oraz jednostki wspomagające, zatrudniające ekspertów w dziedzinie ochrony środowiska, np. RZGW i inne.

Monitorowanie realizacji planu – stosownie do obowiązującego prawa, należy do obowiązków zarówno Prezydenta miasta jak i Rady. Zakres obowiązków tych organów w tym przedmiocie, tryb postępowania, terminy itp. *określa art. 32 ustawy z dnia 27 marca 2003 r. o planowaniu i zagospodarowaniu przestrzennym*. Stanowi on m.in., że:

- w celu oceny aktualności planu, Prezydent dokonuje analizy zmian w zagospodarowaniu przestrzennym, ocenia postępy w opracowywaniu planów miejscowych,
- Prezydent przekazuje Radzie wyniki powyższych analiz po uzyskaniu opinii właściwej komisji urbanistyczno-architektonicznej, co najmniej raz w czasie kadencji rady. Rada podejmuje uchwałę w sprawie aktualności planów miejscowych, a w przypadku uznania ich za nieaktualne, w całości lub w części, podejmuje działania określone w treści powołanej powyżej ustawy.

17. STRESZCZENIE W JĘZYKU NIESPECJALISTYCZNYM

Przedmiotem oceny w niniejszej prognozie są ustalenia zawarte w miejscowym planie zagospodarowania przestrzennego dla terenów położonych w Pabianicach

w rejonie ul. Bocianiej. Celem sporządzanego planu jest wprowadzenie funkcji i kierunków zagospodarowania przestrzennego określonych w zmianie studium uwarunkowań i kierunków zagospodarowania przestrzennego Pabianic oraz określenie warunków zabudowy i zagospodarowania terenu.

Celem wykonania Prognozy była analiza i ocena ewentualnych skutków środowiskowych związanych z realizacją miejscowego planu zagospodarowania przestrzennego oraz określenie jego wpływu na poszczególne komponenty środowiska, a także stwierdzenie, czy w należyty sposób został uwzględniony w ocenianym dokumencie interes środowiska przyrodniczego i kulturowego oraz zdrowie i życie ludzi.

W Prognozie opisano charakterystykę przyrodniczą. Przedstawiono stan środowiska: zasoby przyrody, wody powierzchniowe i podziemne, gleby, stan powietrza atmosferycznego. W ramach terenu występują tereny lasów i dolesień. Teren, dla którego sporządzany jest mpzp nie posiada szczególnych walorów przyrodniczych. Nie występują w jego granicach obiekty i obszary uznane za formy ochrony przyrody.

W ramach prognozy dokonano porównania, czy zapisy zawarte w miejscowym planie są zgodne z zapisami innych dokumentów wyższego szczebla. Stwierdzono ich zgodność.

W Prognozie omówiono potencjalne zmiany stanu środowiska oraz skutki gospodarcze i społeczne w przypadku braku realizacji zapisów zawartych w projekcie planu. Brak planu nie spowodowałby pogorszenia jakości środowiska. Jednak w przypadku braku jego realizacji mogłoby dojść do nieprzestrzegania zasad ochrony środowiska przy zagospodarowywaniu terenów bądź realizacji infrastruktury technicznej.

W dalszym etapie dokonano analizy przewidywanych oddziaływań na środowisko związanych z realizacją inwestycji przedstawionej w planie. Negatywne oddziaływanie stwierdzono w odniesieniu do roślin, zwierząt, wód, powietrza oraz powierzchni ziemi. W przypadku pozostałych elementów środowiska przyrodniczego wykazano oddziaływanie obojętne lub pozytywne.

Na obszarze objętym planem nie występują obszary objęte prawnymi formami ochrony przyrody. Teren ten nie wchodzi również w granice obszarów NATURA-2000. Realizacja ustaleń projektu planu nie spowoduje negatywnego oddziaływania na środowisko na wyżej wymienione tereny.

W celu zmniejszenia i ograniczenia oddziaływań na środowisko przyrodnicze w projekcie planu zaproponowano następujące rozwiązania: prowadzenie uporządkowanej gospodarki odpadowej i ściekowej, stosowanie ekologicznych nośników energii, zapewniających wysoki stopień czystości spalin, zakaz lokalizacji przedsięwzięć mogących w jakikolwiek sposób zagrażać środowisku i zdrowiu ludzkiemu, ograniczenia w udziale powierzchni zabudowanej i utwardzonej na działkach itp.

Ponieważ ustalenia projektu planu w wystarczającym stopniu uwzględniają ochronę środowiska, w prognozie nie przedstawiono rozwiązań alternatywnych do rozwiązań zawartych w planie.

Końcowy etap prognozy oddziaływania na środowisko stanowi określenie zakresu monitoringu środowiska w odniesieniu do skutków realizacji planu. Zaproponowane parametry do objęcia monitoringiem to zachowanie powierzchni biologicznie czynnej, ilość ścieków odprowadzanych do sieci kanalizacji sanitarnej, ilość odpadów oraz klimat akustyczny.

Można stwierdzić, że zakres przewidywanych przekształceń środowiska spowodowanych realizacją ustaleń projektu planu mieścić się będzie w dopuszczalnych granicach. Ustalenia planu uwzględniają zasady ochrony i kształtowania środowiska, jak również rozwój społeczno – gospodarczy.

18. INFORMACJA O RODZAJACH DOKUMENTÓW UWZGLĘDNIONYCH PRZY SPORZĄDZANIU PROGNOZY

Prognozę sporządzono w oparciu o:

1. Ustawa o udostępnieniu informacji o środowisku i jego ochronie, udziale społeczeństwa w ochronie środowiska oraz o ocenach oddziaływania na środowisko (t.j. Dz. U. 2022 poz. 1029 ze zmianami),
2. Ustawa o planowaniu i zagospodarowaniu przestrzennym (t.j. Dz. U. z 2022 poz.503 ze zmianami),
3. Ustawa z dnia 16 kwietnia 2004 r. o ochronie przyrody (t.j. Dz. U. z 2022 poz. 916 ze zmianami),
4. Ustawa z dnia 27.04.2001 r. Prawo ochrony środowiska (t.j. Dz. U. z 2022 r. poz. 2556 ze zmianami),
5. Ustawa z dnia 14.12.2012 r. o odpadach (t.j. Dz. U. 2022 r. poz. 699 ze zmianami),
6. Rozporządzenie Ministra Środowiska z dnia 9 października 2014 r. w sprawie ochrony gatunkowej roślin (Dz. U. 2014 poz. 1409),
7. Rozporządzenie Ministra Środowiska z dnia 16 grudnia 2016 r. w sprawie ochrony gatunkowej zwierząt (Dz. U. 2016 poz. 2183),
8. Rozporządzenie Ministra Środowiska z dnia 9 października 2014 r. w sprawie ochrony gatunkowej grzybów (Dz. U. 2014 poz. 1408),
9. Rozporządzenie Ministra Środowiska z dnia 12 stycznia 2011 r. w sprawie obszarów specjalnej ochrony ptaków (Dz. U. 2011 nr 25 poz. 133),
10. Rozporządzenie Ministra Środowiska z dnia 24 sierpnia 2012 r. w sprawie poziomów niektórych substancji w powietrzu (Dz. U. 2012 poz. 1031),
11. Rozporządzenie Ministra Środowiska z dnia 4 czerwca 2007 r. w sprawie dopuszczalnych poziomów hałasu w środowisku (t.j. Dz.U. 2014, poz. 112).
12. Rozporządzenie Ministra Środowiska z dnia 13 kwietnia 2010 r. w sprawie siedlisk przyrodniczych oraz gatunków będących przedmiotem zainteresowania Wspólnoty, a także kryteriów wyboru obszarów kwalifikujących się do uznania lub wyznaczenia jako obszary Natura 2000 (Dz. U 2010 nr 77 poz. 510),
13. Rozporządzenie z dnia 16 listopada 2022 r. w sprawie Planu gospodarowania wodami na obszarze dorzecza Odry (Dz.U. z 2023 r., poz. 335).
14. Dyrektywa 2007/60/WE Parlamentu Europejskiego i Rady z 2007 r. w sprawie oceny ryzyka powodziowego i zarządzania nim (Dz. U. UE seria L z 2007 r., Nr 288 s.27 ze zm.),
15. Dyrektywę Rady 79/409/EWG z dnia 2 kwietnia 1979 w sprawie ochrony dzikiego ptactwa (Dz. U. L. 103 z 25.4.1979) (79/409/EWG),
16. Konwencja o ocenach oddziaływania na środowiska w kontekście transgranicznym, sporządzona w Espoo dnia 25 lutego 1991 r. (Dz. U. 199 nr 96 poz. 1110),
17. Strategia na rzecz Odpowiedzialnego Rozwoju do roku 2020 (z perspektywą do 2030 r.)

18. Polityka ekologiczna państwa 2030 – strategia rozwoju w obszarze środowiska i gospodarki wodnej,
19. Strategia Zrównoważonego Rozwoju dla Polski do 2025 roku.
20. Plan zagospodarowania przestrzennego województwa łódzkiego oraz Plan zagospodarowania miejskiego obszaru funkcjonalnego Łodzi” – uchwała Nr LV/679/18 Sejmiku Województwa Łódzkiego z dnia 28 sierpnia 2018 r.
21. Strategia rozwoju województwa łódzkiego 2030, Uchwała nr XXXI/414/21 Sejmiku Województwa Łódzkiego z dnia 6 maja 2021r
22. Program Ochrony Środowiska Województwa Łódzkiego na lata 2021-2024 z perspektywą do 2028”, Uchwała Nr XXXIV/445/21 Sejmiku Województwa Łódzkiego z dnia 27.08.2021 r.
23. „Program małej retencji dla województwa łódzkiego”, Wojewódzki Zarząd Melioracji i Urządzeń Wodnych w Łodzi.
24. Ocena poziomów pól elektromagnetycznych w środowisku za lata 2017-2019 w oparciu o wyniki pomiarów wykonanych przez Inspekcję Ochrony Środowiska, GIOŚ, Warszawa, 2020 r.
25. Roczna ocena jakości powietrza w województwie łódzkim za rok 2020, WIOŚ, Łódź.
26. Zmiana studium uwarunkowań i kierunków zagospodarowania przestrzennego miasta Pabianice.
27. Regulamin utrzymania czystości i porządku na terenie Miasta Pabianic – Uchwała nr XXVI/282/20 Rady Miejskiej w Pabianicach, zmieniona Uchwałą Nr XXX/320/21.
28. Program ochrony środowiska powiatu pabianickiego na lata 2018-2022 z perspektywą do 2025.
29. Analiza stanu gospodarki odpadami komunalnymi na terenie Miasta Pabianic na rok 2021.
30. Projekt miejscowego planu zagospodarowania przestrzennego terenów położonych w Pabianicach w rejonie ul. Bocianiej.
31. Opracowanie ekofizjograficzne do projektu miejscowego planu zagospodarowania przestrzennego terenów położonych w Pabianicach w rejonie ul. Bocianiej.
32. Strategia Rozwoju Miasta Pabianice na lata 2016-2022 (Uchwała Nr XXX/405/16 Rady Miejskiej w Pabianicach z dnia 8 listopada 2016 r.);
33. Aktualizacja opracowania ekofizjograficznego sporządzonego na potrzeby obowiązującego studium uwarunkowań i kierunków zagospodarowania przestrzennego Miasta Pabianice,
34. Wyniki pomiarów poziomów pola elektromagnetycznego na terenie woj. łódzkiego w 2016r. na terenach miast o liczbie mieszkańców przekraczającej 50 tysięcy.
35. J. Kondracki. Geografia regionalna Polski. PWN Warszawa 2009 r.
36. Z. Nowicki. Wody podziemne miast Polski, PIG, Warszawa, 2009 r.
37. Okołowicz W., 1968, Regiony klimatyczne Polski, PWN, Warszawa.
38. Szafer W., 1972, Szata roślinna Polski, tom II, PWN, Warszawa.
39. Woś A., 1999, Klimat Polski, PWN, Warszawa.
40. Bank Danych Lokalnych, GUS.

OŚWIADCZENIE AUTORA PROGNOZY

Zgodnie z art. 74a ust. 2 *Ustawy z dnia 3 października 2008 r. o udostępnianiu informacji o środowisku i jego ochronie, udziale społeczeństwa w ochronie środowiska oraz ocenach oddziaływania na środowisko (t.j. Dz. U. z 2022 poz. 1029 ze zmianami)* oświadczam, że będąc autorem **Prognozy oddziaływania na środowisko do projektu miejscowego planu zagospodarowania przestrzennego dla terenów położonych w Pabianicach w rejonie ul. BocianieJ**, posiadam wiedzę w tym zakresie, wg art. 74a ust. 2 pkt 2.

Jestem świadoma odpowiedzialności karnej za złożenie fałszywego oświadczenia.

Łódź, 27 czerwca 2023 r.

Justyna Borkowska

