

**Protokół nr 2/2022 zespołu kontrolnego
Komisji Rewizyjnej Rady Miejskiej w Pabianicach
z dnia 27 stycznia 2022 r.**

**powołanego do przeprowadzenia kontroli w zakresie funkcjonowania
Punktu Selektywnego Zbierania Odpadów Komunalnych w Pabianicach
w okresie 1.01.2021 – 31.09.2021 r.**

A. Część wstępna

Zespół prowadził kontrolę w okresie od 11 października 2021 r. do 30 grudnia 2021 r. Kontrola została przeprowadzona zgodnie z planem kontroli Komisji Rewizyjnej Rady Miejskiej w Pabianicach na rok 2021 (Uchwała Rady Miejskiej nr XXXI/343/21). Członkowie zespołu przygotowali pytania w zakresie kontroli oraz przeprowadzili wizję lokalną i rozmowy z pracownikami. Pytania zostały przesłane także do Wydziału Ochrony Środowiska oraz Referatu Spraw Pracowniczych Pabianicach.

1. Skład zespołu kontrolnego:

1. Dariusz Cymerman – Przewodniczący zespołu
2. Iwona Marczak – Członek zespołu
3. Adam Kaczorowski – Członek zespołu

2. Zakres prowadzonej kontroli:

Funkcjonowanie Punktu Selektywnego Zbierania Odpadów Komunalnych w Pabianicach (zwanego dalej „PSZOK”) w okresie 1.01.2021 – 31.09.2021 r.

Z uwagi na trwający stan zagrożenia epidemiologicznego w związku z wirusem SARS-CoV-2 (COVID-19) pytania oraz dokumentacja kierowana była drogą elektroniczną i telefoniczną.

3. Wykaz tematów i dokumentów poddanych kontroli:

- 1) Dokumentacja, na mocy której PSZOK został powołany i sprawuje swoje zadania.
- 2) Regulamin organizacyjny PSZOK wraz ze strukturą organizacyjną.
- 3) Zakres odpowiedzialności i obowiązków pracowników.
- 4) Wykaz i historia zatrudnienia PSZOK.
- 5) Regulamin korzystania z PSZOK
- 6) W jaki sposób odnotowywane są zgłoszenia i przyjęcia odpadów.
- 7) Cennik usług.
- 8) Rodzaje przyjmowanych w punkcie odpadów komunalnych wraz ze statystyką zebranej ilości w poszczególnych miesiącach 2021 r.
- 9) Weryfikacja jak są magazynowane poszczególne rodzaje odpadów.
- 10) Sprawdzenie jak długo są magazynowane poszczególne odpady i jak często z PSZOK są odbierane odpady wg. danego rodzaju.
- 11) Zasady korzystania oraz zasady pracy w związku ze stanem epidemii wywołanym zakażeniami wirusem SARS-CoV-2.
- 12) Zabezpieczenie odpadów przed dostępem osób nieupoważnionych.
- 13) Zabezpieczenie odpadów przed rozprzestrzenianiem, pyleniem itp.
- 14) Poniesione koszty na organizację pracy i utrzymanie PSZOK.
- 15) Wykaz umów na korzystanie z PSZOK.
- 16) Wykaz przychodów w okresie I-IX.2021 r.
- 17) Analiza jak wygląda procedura przyjęcia odpadów oraz procedura wydania odpadów.
- 18) Prowadzone inwestycje na terenie PSZOK w 2021 r.
- 19) Weryfikacja wymogów dot. wizyjnego systemu kontroli miejsca składowania odpadów.

B. Część opisowa

Zespół kontrolny działając na podstawie pełnomocnictwa, zgodnie z § 19 ust. 4 Regulaminu Rady Miejskiej w Pabianicach stanowiącego załącznik Nr 3 do uchwały Nr LXII/761/18 Rady Miejskiej w Pabianicach z dnia 16 listopada 2018 roku, przeprowadził kontrolę w zakresie podanym w części A.

1. Funkcjonowanie Punktu Selektywnego Zbierania Odpadów Komunalnych związane jest m.in. z następującymi aktami prawnymi:

- Ustawa z dnia 13 września 1996 r. o utrzymaniu czystości i porządku w gminach
- Ustawa z dnia 14 grudnia 2012 r. o odpadach
- Ustawa z dnia 27 kwietnia 2001 r. Prawo ochrony środowiska
- Rozporządzenie Ministra Klimatu z dnia 2 stycznia 2020 r. w sprawie katalogu odpadów
- Rozporządzenie Ministra Klimatu i Środowiska z dnia 10 maja 2021 r. w sprawie sposobu selektywnego zbierania wybranych frakcji odpadów.
- Rozporządzenie Ministra Środowiska z dnia 29 sierpnia 2019 r. w sprawie wizyjnego systemu kontroli miejsca magazynowania lub składowania odpadów.
- Rozporządzenie Ministra Klimatu z dnia 11 września 2020 r. w sprawie szczegółowych wymagań dla magazynowania odpadów.

Zgodnie z Art. 3.2 ustawy o utrzymaniu czystości i porządku w gminach obowiązkiem gmin jest utworzenie w sposób umożliwiający łatwy dostęp wszystkim mieszkańcom gmin punktu selektywnego zbierania odpadów komunalnych i zapewnienie selektywnego zbierania odpadów komunalnych obejmujące m.in.: papier, metale, tworzywa sztuczne, szkło, odpady opakowaniowe wielomateriałowe oraz bioodpady, zużytego sprzętu elektrycznego i elektronicznego, mebli i innych odpadów wielkogabarytowych, zużytych opon oraz odpadów tekstyliów i odzieży, a także odpadów budowlanych i rozbiórkowych z gospodarstw domowych.

2. Pabianicki PSZOK w 2021 r. funkcjonował na podstawie następujących uchwał Rady Miejskiej w Pabianicach:

- Uchwała nr XXVI/283/20 z dnia 9 grudnia 2020 r. w sprawie szczegółowego sposobu i zakresu świadczenia usług w zakresie odbierania odpadów komunalnych od właścicieli nieruchomości i zagospodarowania tych odpadów, w zamian za uiszczoną przez właściciela nieruchomości opłatę za gospodarowanie odpadami komunalnymi (załącznik nr 1 do protokołu).
- Uchwała nr XXXVIII/495/17 z dnia 28.03.2017 r. w sprawie określenia rodzaju dodatkowych usług świadczonych przez Miasto Pabianice w zakresie odbierania odpadów komunalnych od właścicieli nieruchomości i zagospodarowania tych odpadów oraz wysokości cen za te usługi. Uchwała ta obowiązywała do czasu wejścia w życie uchwały wymienionej w kolejnym tiret (załącznik nr 2 do protokołu).
- Uchwała nr XXX/322/21 z dnia 17.02.2021 r. w sprawie określenia rodzaju dodatkowych usług świadczonych przez Miasto Pabianice w zakresie odbierania odpadów komunalnych od właścicieli nieruchomości i zagospodarowania tych odpadów oraz wysokości cen za te usługi (Uchwała opublikowana w Dzienniku Urzędowym Województwa łódzkiego z dnia 29.03.2021 r. poz. 1396). Uchwała stanowi załącznik nr 3 do protokołu.

Zalecenie 1

Zespół kontrolny w odpowiedzi na pytania dot. podstaw działania PSZOK w badanym okresie otrzymał informację, że PSZOK działa na podstawie Uchwały Rady Miejskiej XXXV/434/12 z dnia 3 grudnia 2012 r. Zespół stwierdza, że uchwała ta straciła moc w 2015 r. Zaleca się weryfikację prowadzonej dokumentacji oraz funkcjonowania PSZOK tak, aby odpowiadała obowiązującym regulacjom.

3. Działalność PSZOK, zgodnie z regulaminem organizacyjnym Urzędu Miejskiego w Pabianicach, realizowana jest przez pracowników Wydziału Ochrony Środowiska. W strukturze organizacyjnej tego wydziału (załącznik nr 4 do protokołu) znajdują się 2 stanowiska (Pracownik Gospodarczy i Rzemieślnik – łącznie 2 etaty). Obaj pracownicy zostali przeniesieni z Kancelarii Prezydenta na podstawie porozumień w dn. 11.05.2021 r. Przed rozpoczęciem pracy na terenie punktu pracownicy jako obserwatorzy mogli przyglądać się pracy pracownika PSZOK, który przed nimi zapewniał obsługę punktu. Ponadto w celach przeszkolenia i zapoznania z obsługą

mieszkańców przez pierwszy tydzień pracy wraz z obecnymi pracownikami na punkcie przebywał kierownik firmy Eko-Region oraz naczelnik wydziału. Ponadto pracownicy mieli szkolenie BHP.

Do zakresu obowiązków pracowników m.in. należy:

- Organizacja działania PSZOK, organizacja pracy i prowadzenie dokumentów niezbędnych dla działania PSZOK;
- Bieżąca obsługa PSZOK zgodnie z Regulaminem Funkcjonowania PSZOK;
- Utrzymanie czystości i porządku w PSZOK;
- Wykonywanie drobnych napraw i konserwacji na PSZOK (celem zapewnienia ciągłości jego działania);
- Koordynowanie niezbędnych zakupów materiałów i zgłaszanie konieczności zakupu naczelnikowi;
- Bieżąca współpraca z przedsiębiorcą obsługującym Miasto w zakresie odbioru odpadów z PSZOK;
- Codzienne meldowanie stanu zapełnienia kontenerów na odpady.

Pracownicy w dniach, w których PSZOK jest nieczynny odpowiedzialni są za:

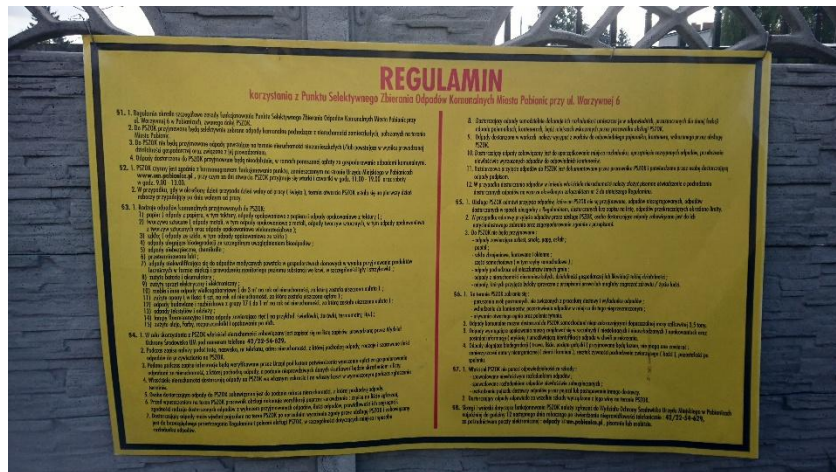
- utrzymanie czystości i porządku na PSZOK,
- wykonywanie drobnych napraw i konserwacji na PSZOK celem zapewnienia ciągłości jego działania, koordynowanie niezbędnych zakupów materiałów i zgłaszanie konieczności zakupu naczelnikowi,
- dopilnowanie odbioru odpadów uzbieranych na PSZOK w poprzednim dniu (opróżnienie kontenerów przez obsługującego miasto przedsiębiorcę),
- bieżącą kontrolę urządzeń parkowych oraz urządzeń zabawowych na terenie miejskich parków, skwerów, zieleńców (tj. urządzeń na placach zabaw i siłowniach plenerowych, ławek, koszy, dystrybutorów, fontann parkowych, toalety samoobsługowej), prowadzenie ksiąg placów zabaw i siłowni plenerowych w zakresie stwierdzonych usterek.
- realizują inne zadania nie dotyczące PSZOK, a związane m.in. z objazdem parków, z bieżącą kontrolą i obsługą urządzeń parkowych oraz urządzeń zabawowych na terenie miejskich parków, skwerów zieleńców, siłowni plenerowych, ławek, koszy, czy fontann.

Pracownicy w poniedziałki mają dzień wolny za pracę w sobotę.

Zalecenie 2

Zespół kontrolny zaleca weryfikację potrzeby powierzenia dodatkowej osobie obowiązków związanych z obsługą PSZOK, gdyż w przypadku choroby lub urlopu wypoczynkowego jednego z pracowników całość obsługi PSZOK spoczywa wyłącznie na jednej osobie.

4. PSZOK mieści się w Pabianicach przy ul. Warzywnej 6. Zasady z jego korzystania określa regulamin, stanowiący Załącznik Nr 1 do zarządzenia Nr 58/2021/P Prezydenta Miasta Pabianic z dnia 15 marca 2021 r. (załącznik nr 5 do niniejszego protokołu). Regulamin ten jest również wywieszony na ogrodzeniu PSZOK.



Cały teren PSZOKu jest zabezpieczony ogrodzeniem z płyt betonowych i siatki, z zamykaną bramą, bez możliwości wstępu osób nieupoważnionych. Na części terenu znajduje się kostka, pozostała część zawiera płyty podjazdowe, niestety ze sporymi nierównościami.



Pracownicy na terenie PSZOK mają do dyspozycji kontener, w którym latem bardzo mocno się nagrzewa. Pracownicy w nim przebywający nie mają dostępu do kamer, który umożliwiłby im podgląd czy ktoś podjeżdża na teren punktu.



Zalecenie 3

Zespół kontrolny zaleca rozważenie wyposażenia kontenera pracowniczego w klimatyzator.

Zalecenie 4

Zespół kontrolny zaleca rozważenie umożliwienia na komputerze znajdującym się w kontenerze pracowniczym na terenie punktu podglądu do kamer na teren PSZOK i drogę przed jego wjazdem. Ułatwiłoby to codzienną pracę pracownikom i umożliwiło im większą kontrolę nad punktem.

5. Do PSZOK przyjmowane są posegregowane odpady komunalne pochodzące z nieruchomości zamieszkałych, położonych na terenie Miasta Pabianic. PSZOK nie przyjmuje odpadów powstających na terenie nieruchomości niezamieszkałych i/lub powstających w wyniku prowadzonej działalności gospodarczej oraz związanej z jej prowadzeniem. Odpady do PSZOK przyjmowane są bez dodatkowych opłat w ramach ponoszonej opłaty za gospodarowanie odpadami komunalnymi. Dostarczane są one osobiście i na własny koszt przez właścicieli nieruchomości.
6. PSZOK czynny jest we wtorki i czwartki w godz. 11-19 oraz soboty w godz. 9-13. W przypadku, gdy w określony dzień przypada w dzień wolny od pracy (święto), termin otwarcia PSZOK ustala się na pierwszy dzień roboczy przypadający po dniu wolnym

od pracy. Z uzyskanych informacji ilość dni funkcjonowania punktu w tygodniu jest wystarczająca (rezerwacje przyjmowane były z reguły maksymalnie kilka dni do przodu).

7. Z uwagi na fakt, że PSZOK realizuje obowiązek ustawowy, korzystanie z PSZOK jest dopuszczone wyłącznie dla osób wymienionych w pkt. 1 ponoszących opłatę za gospodarowanie odpadami komunalnymi. Odrębne umowy na korzystanie z PSZOK nie są zawierane. W związku z tym PSZOK nie generuje żadnych dodatkowych dochodów i nie posiada cennika usług.
8. Prowadzenie PSZOK zostało przejęte od firmy Eco-Region, która świadczyła na rzecz Miasta Pabianice usługę obsługi tego punktu. Poniesione koszty na organizację pracy i utrzymanie PSZOK:
 - roczna opłata za umieszczenie energetycznej linii zasilającej w pasie drogowym ul. Wiśniowej i ul. Batalionów Chłopskich (na potrzeby PSZOK) – 16 zł
 - przegląd i legalizacja gaśnic na PSZOKu – 40 zł
 - aktualizacja instrukcji bezpieczeństwa pożarowego dla PSZOK – 300 zł
 - naprawa oświetlenia – 369 zł
 - wykonanie regulaminu PSZOK – 861 zł
 - energia elektryczna (do 29.09.2021 r.) – 4 411,75zł
9. Chęć przekazania odpadów należy wcześniej zgłosić poprzez kontakt telefoniczny z pracownikiem Wydziału Ochrony Środowiska (pod numerem 42 22 54 629), podając jakie odpady chce się przekazać (m.in. z uwagi na stan epidemii wywołanym zakażeniami wirusem SARS-CoV-2 - zgodnie z Zarządzeniem NR 83/2020/P Prezydenta Miasta Pabianic z dn. 23.04.2020 r. stanowiącego załącznik nr 6 do niemniejszego protokołu). Podczas rozmowy zostaje umówiony termin takiego przekazania (data i godzina). Podczas zapisu należy podać imię, nazwisko, nr telefonu, adres nieruchomości z której pochodzą odpady, rodzaje i szacowane ilości odpadów do przywiezienia na PSZOK. Przyjęcia odpadów dokonuje upoważniony pracownik PSZOK, po sprawdzeniu zgodności dostarczonych odpadów z wykazem przyjmowanych odpadów. Osoby wjeżdżające są weryfikowane poprzez przygotowane listy zapisów i

podany adres zamieszkania, z którego pochodzą odpady. Każda osoba korzystająca z PSZOK musi być wyposażona w rękawiczki jednorazowe i maseczkę ochronną oraz w przypadku gruzu – narzędzie do rozładunku odpadów. Dostarczający odpady dokonuje rozładunku samodzielnie, umieszczając je w odpowiednich dla danej frakcji odpadu miejscu (pojemnikach, kontenerach, bądź wskazanych przez pracownika PSZOK).

10. Odpady komunalne są przyjmowane w punkcie Selektywnego Zbierania Odpadów Komunalnych. Przyjmowane są one w podziale na następujące frakcje:

- papier (odpady z papieru, w tym tektury, odpady opakowaniowe z papieru i odpady opakowaniowe z tektury);
- tworzywa sztuczne (odpady metali, w tym odpady opakowaniowe z metali, odpady tworzyw sztucznych, w tym odpady opakowaniowe tworzyw sztucznych, oraz odpady opakowaniowe wielomateriałowe);
- szkło (odpady ze szkła, w tym odpady opakowaniowe ze szkła);
- odpady ulegające biodegradacji ze szczególnym uwzględnieniem bioodpadów;
- odpady niebezpieczne;
- przeterminowane leki i chemikalia;
- odpady niekwalifikujące się do odpadów medycznych powstałe w gospodarstwie domowym w wyniku przyjmowania produktów leczniczych w formie iniekcji i prowadzenia monitoringu poziomu substancji we krwi , w szczególności igły i strzykawki;
- zużyte baterie i akumulatory;
- zużyty sprzęt elektryczny i elektroniczny;
- meble i inne odpady wielkogabarytowe (do 3m³ na rok od nieruchomości, za którą została uiszczona opłata);
- zużyte opony (w ilości do 4 szt. na rok od nieruchomości, za którą została uiszczona opłata);
- odpady budowlane i rozbiórkowe (do 1m³ na rok od nieruchomości, za którą została uiszczona opłata);
- odpady tekstyliów i odzieży;
- lampy fluorescencyjne i inne odpady zawierające rtęć;
- zużyte oleje, farby, rozpuszczalniki i opakowania po nich.

11. Odpady magazynowane są w oznakowanych i odpowiednio przystosowanych następujących miejscach:

- kontenery – odpady ulegające biodegradacji, zużyty sprzęt elektryczny i elektroniczny, gabaryty, odpady budowlane, tekstylia, oleje, farby i rozpuszczalniki, opony
- pojemniki – papier, tworzywa sztuczne, przeterminowane leki, zużyte baterie, igły i strzykawki, odpady zawierające rtęć, chemikalia
- dzwony – szkło opakowaniowe białe i kolorowe

Z uzyskanych informacji wynika, że obecna liczba w/w pojemników jest wystarczająca, choć zdarza się, że pojemniki na papier są przetadowane.



Zalecenie 5

Zespół kontrolny stwierdził, że stan techniczny kilku pojemników na odpady suche wymagał naprawy (m.in. mają uszkodzone zawiasy zamknięć). Zaleca się systematyczną naprawę lub wymianę uszkodzonych pojemników tak, aby m.in. odpady mogły być chronione przed niekorzystnymi warunkami atmosferycznymi.

12. Odpady odbierane są z PSZOK z częstotliwością zależną od napełnienia pojemników/kontenerów. Każda potrzeba odbioru po ich zapelnieniu zgłaszana jest drogą elektroniczną przez pracowników PSZOK do Wydziału Ochrony Środowiska oraz do przedsiębiorcy odbierającego odpady. Odbiór odpadów odbywa się zgodnie z przepisami prawa obowiązującymi w tym zakresie: po wystawieniu karty przekazania odpadów (KPO) w Bazie Danych Odpadowych (BDO) przez pracownika Wydziału Ochrony Środowiska, transport i przekazanie odpadów na instalację jest w tej samej KPO potwierdzane jest przez przedsiębiorcę.

W miesiącu wrześniu 2021 r. częstotliwość odbioru odpadów była następująca:

Rodzaj odpadów	Liczba odbiorów
odpady biodegradowalne	12
odpady budowlane	11
gabaryty	20
papier	5
odzież	1
szkło	2
opakowania z tworzyw sztucznych	1
farby, tusze	1
urządzenia zawierające freony	1
urządzenia elektryczne i elektroniczne	1
inne urządzenia elektryczne i elektroniczne	1

13. W okresie 1.01.2021 – 30.09.2021 r. w PSZOK głównie przyjęto odpady wielkogabarytowe (456,52 Mg), z grupy '17 01 07' (411,995 Mg), takich jak zmieszane odpady z betonu, gruzu ceglano, odpadowych materiałów ceramicznych i elementów wyposażenia oraz odpady ulegające biodegradacji (111,96 Mg). Odpady tych trzech grup stanowiły 92,7% wszystkich odpadów. Szczegółowy wykaz przedstawia poniższa tabela.

Ilość (masa) zebranych odpadów w 2021 r. [Mg]

Lp.	Kod odpadu*	Rodzaj odpadu	styczeń	luty	marzec	kwiecień	maj	czerwiec	lipiec	sierpień	wrzesień	łącznie
1	15 01 01	opakowania z papieru i tektury	4,700	1,800	6,880	8,100	4,500	3,800	6,700	6,200	4,500	47,180
2	15 01 02	opakowania z tworzyw sztucznych	1,100	0,100	-	0,600	1,180	0,520	-	2,780	1,080	7,360
3	15 01 07	opakowania ze szkła	-	0,600	0,900	-	1,200	-	0,600	-	0,560	3,860
4	17 01 07	zmieszane odpady z betonu, gruzu ceglanego, odpadowych materiałów ceramicznych i elementów wyposażenia inne niż wymienione w 17 01 06	36,560	30,400	51,700	32,405	48,460	50,350	46,740	59,320	56,060	411,995
5	20 01 10	odzież	0,560	1,080	0,840	0,400	0,600	1,280	0,580	0,880	0,260	6,480
6	20 01 21	lampy fluorescencyjne i inne odpady zawierające rtęć	0,020	-	-	-	-	-	-	0,080	-	0,100
7	20 01 23	urządzenia zawierające freony	0,120	0,160	-	0,260	0,340	0,360	0,400	0,260	0,480	2,380
8	20 01 27	farby, tusze, farby drukarskie, kleje, lepiszczki i żywice zawierające substancje niebezpieczne	0,580	-	-	0,740	0,200	0,820	-	0,320	0,180	2,840
9	20 01 32:	leki i inne niż wymienione w 20 01 31	0,080	-	-	-	-	-	-	0,060	-	0,140
10	20 01 34	baterie i akumulatory inne niż wymienione w 20 01 33	0,060	-	-	-	-	-	-	-	-	0,060
11	20 01 3	zużyte urządzenia elektryczne i elektroniczne inne niż wymienione w 20 01 21, 20 01 23 zawierające niebezpieczne składniki	0,250	0,200	-	0,300	0,020	0,200	0,020	0,380	0,200	1,570
12	20 01 36	zużyte urządzenia elektryczne i elektroniczne inne niż wymienione w 20 01 21, 20 01 23 i 20 01 35	1,290	1,000	-	0,560	0,240	0,600	0,500	0,600	0,120	4,910
13	20 02 01	odpady ulegające biodegradacji	1,760	1,000	9,020	21,260	17,220	13,500	15,720	16,020	16,460	111,960
14	20 03 07	odpady wielkogabarytowe	46,140	37,700	35,040	64,080	60,540	39,460	52,160	86,980	34,420	456,520
15	20 01 99	odpady komunalne nie wymienione w innych grupach	-	-	-	-	-	0,010	-	-	-	0,010
RAZEM			93,22	74,04	104,38	128,71	134,50	110,90	123,42	173,88	114,32	1057,37

* kody zgodnie z Rozporządzeniem Ministra Klimatu z dnia 2 stycznia 2020 r. w sprawie katalogu odpadów

W PSZOK nie ma możliwości weryfikacji ile dokładnie odpadów zostało przyjętych od mieszkańców ani ile tych przekazanych do firmy odbierającej śmieci (Eko-Region). Punkt nie posiada swojej wagi ani żadnych możliwości technicznych, aby zweryfikować wagi przekazanych produktów.

Zalecenie 6

Zespół kontrolny zaleca rozważenie ważenia odpadów przed ich wydaniem odbierającemu lub dokonywanie systematycznych kontroli (przez pracowników Wydziału Ochrony Środowiska) podczas ich ważenia u odbierającego.

14. Na terenie PSZOK koszeniem trawy i wrywaniem chwastów zajmują się jego pracownicy.



Zalecenie 7

Zespół kontrolny zaleca wyposażenie lub wypożyczenie na czas niezbędnych prac podkaszarki, która znacznie ułatwiłaby związane prace z koszeniem trawy na terenie PSZOK.

15. W 2021 r. nie było prowadzonych inwestycji na terenie PSZOK

16. *Obecna* droga dojazdowa do PSZOK jest drogą należąca do Zakładu Gospodarki Mieszkaniowej, z której korzysta zarówno Zarząd Dróg Miejskich, jak i miasto do celów obsługi PSZOK. Ze względu na stan drogi w 2019 r. staraniem i środkami własnymi miasta została wykonana droga dojazdowa do PSZOK. Została również wykonana nowa brama wjazdowa. Aby umożliwić docelowe przeniesienie wjazdu na PSZOK od ul. Batalionów Chłopskich konieczne jest jeszcze wykonanie inwestycji polegającej na zakończeniu wymiany nawierzchni i wyprofilowaniu podjazdu (w chwili obecnej jest za duży spadek ze względu na różnicę wysokości terenu). Zespół kontrolny stwierdził, że przed wjazdem na teren PSZOK znajduje się spore pogłębienie terenu, straszne nierówności drogi, w którym po pierwsze zatrzymuje się duża ilość wody deszczowej,

co w czasie zimowym dodatkowo powoduje, że przed wjazdem tworzy się lód, z drugiej strony zagraża uszkodzeniu pojazdom wjeżdżającym na teren PSZOK.



Zalecenie 8

Zaleca się zwrócenie do ZGM będącego właścicielem tego terenu i opracowanie planu i niezwłocznej naprawy drogi przed samym wjazdem na teren PSZOK.

17. W 2021 r. nie *było* prowadzonych akcji informacyjnych dla mieszkańców dotyczących działalności PSZOK.

Zalecenie 9

Zespół kontrolny zaleca przeprowadzanie akcji informacyjnych, w ramach których mieszkańcy mogliby być uświadamiani o istnieniu PSZOK, dzięki czemu część materiałów nie musiałaby trafiać przed posesje lub bloki mieszkalne lub jako odpady zmieszane skąd musi być odbierana.

Zalecenie 10

Zespół kontrolny zaleca lepsze oznakowanie wjazdu do PSZOK, najlepiej w postaci dwóch tablic ze strzałką, pierwsza na wjeździe na ulicę Warzywną oraz druga przed wjazdem na teren Zakładu Gospodarki Mieszkaniowej. Niestety osoby, które chcą skorzystać z tego punktu po raz pierwszy nie są w stanie w łatwy sposób

zidentyfikować, gdzie punkt się znajduje. Tablica, która informuje o punkcie jest dopiero na bramie wjazdowej do PSZOK (wewnątrz terenu ZGM), po otwarciu której, dodatkowo jest niewidoczna dla korzystających.



18. W badanym okresie nie odnotowano prób przekazania niedozwolonych materiałów chemicznych, choć z rozmów podczas wizji lokalnej wynikało, że jeden taki przypadek miał miejsce (chęć przekazania kwasu, na co pracownik PSZOK nie wyraził zgody). Odpady przekazywane na PSZOK są wstępnie weryfikowane podczas telefonicznych zapisów do punktu. Następnie w dniu zapisu pracownik PSZOK sprawdza, czy rodzaj odpadów przywiezionych do punktu, jest zgodny z deklarowanym przy zapisie. Na PSZOK przyjmowane są wyłącznie odpady wymienione w regulaminie z jego korzystania.

Zalecenie 11

Zaleca się, aby każda próba chęci przekazania niedozwolonych substancji w PSZOK była odnotowywana w notatkach służbowych/dokumentacji i przekazywana do Wydziału Ochrony Środowiska.

19. Droga wewnętrzna przed wjazdem na teren PSZOK jest monitorowana za pomocą kamer systemu wizyjnego, zainstalowanych na budynku Zakładu Gospodarki Mieszkaniowej. Zasięg kamer obejmuje bramę wjazdową do punktu.



Podczas wizji lokalnej uzyskano informację, że teren wewnętrzny PSZOK nie jest monitorowany – nie został wdrożony i nie jest prowadzony monitoring wizyjny systemu kontroli miejsc magazynowania lub składowania odpadów.

Ogólne wymagania dotyczące systemu monitoringu zostały określone w art. 25 ust. 6b-6e ustawy o odpadach. Szczegółowe wymagania znajdują się w Rozporządzeniu Ministra Środowiska z dnia 29 sierpnia 2019 r. w sprawie wizyjnego systemu kontroli miejsca magazynowania lub składowania odpadów; Dz. U. poz. 1755). Zgodnie z §2 pkt. 1 tego rozporządzenia system kontroli ma zapewniać rejestrację obrazu obejmującą całą powierzchnię magazynowanych lub składowanych odpadów.

Z uzyskanych wyjaśnień od Prezydenta Miasta Pabianic do prowadzenia wizyjnego systemu kontroli miejsc magazynowania odpadów zobowiązany jest posiadacz odpadów, który ma obowiązek uzyskania zezwolenia na zbieranie takich odpadów. Ponieważ zgodnie z art. 45 ust. 1 pkt. 11 ustawy o odpadach PSZOK prowadzony samodzielnie przez gminę jest zwolniony z konieczności uzyskania takiego zezwolenia, kontrolowany PSZOK w Pabianicach jest zwolniony z prowadzenia takiego monitoringu.

C. Podsumowanie

Komisja Rewizyjna po szczegółowym przeanalizowaniu funkcjonowania Punktu Selektywnego Zbierania Odpadów Komunalnych w Pabianicach w okresie 1.01.2021 – 31.09.2021 r. stwierdza, że punkt ten **realizuje nałożone na nie zadania z uwagami**. **Zespół kontrolny wnioskuje o realizację 11 zaleceń** przekazanych w ramach niniejszego dokumentu. Warta odnotowania jest skuteczność, kultura osobista i zaangażowanie pracowników PSZOK.

Na tym zespół kontrolny zakończył swoją pracę.

Protokół sporządzono w **3** jednobrzmiących egzemplarzach.

Protokół zawiera 18 ponumerowanych stron oraz 6 załączników.

D. Załączniki do protokołu:

- Załącznik 1 – Uchwała Nr XXVI/283/20 Rady Miejskiej w Pabianicach z dn. 9.12.2020 r.
- Załącznik 2 – Uchwała Nr XXXVIII/495/17 Rady Miejskiej w Pabianicach z dn.28.03.2017r.
- Załącznik 3 – Uchwała Nr XXX/322/21 Rady Miejskiej w Pabianicach z dn. 17.02.2022 r.
- Załącznik 4 – Struktura organizacyjna Wydziału Ochrony Środowiska
- Załącznik 5 – Zarządzenie Nr 58/2021/P Prezydenta Miasta Pabianic z dn. 15.03.2021 r.
- Załącznik 6 – Zarządzenie NR 83/2020/P Prezydenta Miasta Pabianic z dn. 23.04.2020 r.

Podpisy członków zespołu kontrolnego:

Dariusz Cymerman

Iwona Marczak

Adam Kaczorowski

Na podstawie §23 ust. 1 Regulaminu Rady Miejskiej w Pabianicach Rady Miejskiej w Pabianicach, będącego załącznikiem do uchwały nr LXII/761/18 Rady Miejskiej

w Pabianicach z dnia 16 listopada 2018 r., zespół kontrolny przekazuje protokół z kontroli kierownikowi jednostki kontrolowanej w dniu

Zgodnie z §23 ust. 3 Regulaminu Rady Miejskiej w Pabianicach kierownik jednostki kontrolowanej ma prawo nie podpisać protokołu oraz zgłaszania uwag co do jego treści oraz przebiegu kontroli.

Podpis kierownika jednostki kontrolowanej:

Data

Podpis

Podpisany lub niepodpisany protokół (wraz z pisemną informacją o przyczynie niepodpisania) i ewentualne uwagi do jego treści oraz przebiegu kontroli proszę odesłać w formie pisemnej do Komisji Rewizyjnej Rady Miejskiej w Pabianicach w terminie do 14 dni kalendarzowych od dnia otrzymania protokołu.

Zgodnie z §23 ust. 4 Regulaminu Rady Miejskiej w Pabianicach protokół zespołu kontrolnego po przyjęciu przez Komisję Rewizyjną Rady Miejskiej w Pabianicach przekazywany jest:

- 1) Przewodniczącemu Rady Miejskiej;
- 2) Prezydentowi Miasta Pabianic;
- 3) Kierownikowi jednostki kontrolowanej.