

OPIS PRZEDMIOTU ZAMÓWIENIA

1. Nazwa zadania: Dostawa i montaż klimatyzacji w budynkach Urzędu Miejskiego w Pabianicach
2. Adres dostawy i prac instalacyjnych:
Urząd Miejski w Pabianicach:
 - 1) Budynek ul. Narutowicza 33 – I piętro;
 - 2) Budynek ul. św. Jana 4 – II piętro.
3. Nazwa i kody CPV:
39717200-3 Dostawa i montaż klimatyzacji w budynkach Urzędu Miejskiego w Pabianicach
45310000-3 Roboty instalacyjne elektryczne
45450000-6 Roboty budowlane wykończeniowe
4. Nazwa zamawiającego: Miasto Pabianice ul. Zamkowa 16, 95-200 Pabianice

1. INFORMACJE OGÓLNE

1.1 Przedmiotem zamówienia jest: - dobór urządzeń klimatyzacyjnych, ich dostawa i montaż oraz wykonanie kompletnych instalacji klimatyzacji chłodzącej, zasilania elektrycznego we wskazanych lokalizacjach oraz wykonanie niezbędnych robót budowlanych związanych z przejściami przez przegrody budowlane, zabudowanie przejść technologicznych, wykonanie prac malarskich, odprowadzenie skroplin i wszelkich innych prac związanych z wykonaniem zadania. Zakres obejmuje także uruchomienie i rozruch instalacji, przeprowadzenie prób oraz szkolenie personelu w niezbędnym zakresie.

- 1) Dobór urządzeń nastąpi w oparciu o zapisy niniejszego OPZ i wskazania Zamawiającego przekazane **podczas wizji lokalnej**.
- 2) Dostarczany sprzęt musi być fabrycznie nowy, nieużywany, wolny od wad fizycznych i prawnych, posiadać nazwę producenta, nienaruszone cechy pierwotnego opakowania oraz musi spełniać wszelkie wymagania określone prawem polskim co do zastosowania tego typu wyrobów i dopuszczania ich do obrotu w Polsce oraz nie może nosić śladów wcześniejszego użytkowania.
- 3) Wykonawca jest odpowiedzialny za jakość dostarczanego towaru.
- 4) Wykonawca zobowiązany jest do dostarczenia określonego sprzętu zgodnie ze złożoną ofertą na własny koszt i ryzyko.

1.2. Informacja techniczna:

Budynki wyposażone są w instalację: wentylacji grawitacyjnej, elektryczną, teletechniczną, wodną, kanalizacyjną i ciepłowniczą.

1.3. Okres realizacji zamówienia:

Termin realizacji przedmiotu zamówienia zgodnie z warunkami umownymi 30 dni od podpisania umowy.

2. OPIS PRZEDMIOTU ZAMÓWIENIA:

Na podstawie postępowania oraz poniższego zakresu zamówienia należy odpowiednio dobrać i dostarczyć urządzenia – klimatyzatory i wykonać ich montaż we wskazanych pomieszczeniach wraz z niezbędnymi robotami budowlanymi (chłodniczymi, elektrycznymi, wykończeniowymi) oraz wykonać stosowną powykonawczą dokumentację.

- 1) Wykonawca będzie zobowiązany do:
 - a) przestrzegania warunków bhp oraz zapewnienia bezpieczeństwa dla zdrowia i życia ludzkiego zgodnie z obowiązującymi przepisami w trakcie trwania robót,
 - b) przestrzegania przepisów związanych z ochroną środowiska,
 - c) wykonywania przedmiotu zamówienia z należytą starannością, zgodnie z obowiązującymi przepisami i normami,
 - d) ponoszenia pełnej odpowiedzialności za szkody wynikłe podczas realizacji umowy wyrządzone osobom trzecim,
 - e) naprawienia szkód spowodowanych na skutek niewykonania lub nienależytego wykonania przedmiotu zamówienia.
- 2) Wymagania Zamawiającego dotyczące dostarczanego sprzętu i realizacji przedmiotu zamówienia:
 - a) klasa energetyczna min. A++,
 - b) sprzęt posiada indywidualną regulację temperatury w pomieszczeniu wyznaczonym do montażu i zapewnia stałą temperaturę w danym pomieszczeniu 20 °C oraz utrzymuje wilgotność w przedziale 40-50%,
 - c) poziom ciśnienia akustycznego jednostek wew. musi być nie większy niż 22dB na niskim biegu i nie więcej niż 40dB na najwyższym biegu mierzony w odległości 1m,
 - d) filtr PM 2,5,
 - e) szybkie rozpoczęcie pracy do 60 s,
 - f) oczekiwany dwustronny system odprowadzania skroplin,
 - g) nawiew od 10 m do 15 m,
 - h) urządzenie powinno posiadać możliwość pracy na różnicy poziomów z jednostką wewnętrzną co najmniej 10m,

- i) sterowanie pracą urządzenia pilotem lub sterownikiem przewodowym,
 - j) jednostka zewnętrzna musi być zainstalowana na konstrukcji metalowej na ścianie zewnętrznej budynku lub na konstrukcji metalowej na dachu kondygnacji,
 - k) wszystkie rury wewnątrz pomieszczeń należy ukryć w listwach lub korytach maskujących,
 - l) rury prowadzone po elewacji muszą być zabezpieczone listwami bądź rurkami odpornymi na działanie warunków atmosferycznych.
- 3) Po zrealizowaniu zamówienia Wykonawca dostarczy Zamawiającemu dokumentację, która będzie zawierać:
- a) techniczną dokumentację powykonawczą podpisaną przez Wykonawcę oraz zaakceptowaną przez przedstawiciela Zamawiającego
 - b) karty techniczne zamontowanych urządzeń wraz z podaniem ich charakterystycznych parametrów oraz ilości czynnika chłodniczego,
 - c) deklarację zgodności i inne wymagane certyfikaty w języku polskim.
 - d) warunki gwarancji z uzupełnioną kartą gwarancyjną,
 - e) instrukcję obsługi w języku polskim;
 - f) zakres szkolenia i wykaz pracowników Zamawiającego, których przeszkolono w obsłudze przedmiotu zamówienia,
 - g) dokumenty wydane przez producenta poświadczające datę produkcji sprzętu. Sprzęt musi być wyprodukowany nie wcześniej niż 6 miesięcy przed upływem terminu składania ofert.

Kompletną instalację klimatyzacyjną należy wykonać w pokojach wymienionych poniżej przy zachowaniu wymienionych parametrów i uwarunkowań w pomieszczeniach:

Budynek Urzędu Miejskiego w Pabianicach ul. Narutowicza 33

1. Pokój nr 15

- pojedyncze stanowiska multimedialne
pok. 15 - 3 stanowiska
- powierzchnia pokoju w rzucie
pok. 15 - 24,51m² wysokość 3,00m
- zyski ciepła od osób przebywających w pokoju
pok. 15 - 3 osoby
- udział powierzchni przeszklonych okna zespolone
pok. 15 - 1,57x2,18m - szt. 1

Klimatyzatory typu Split spełniające wymagania Zamawiającego w zakresie klimatyzacji pomieszczenia zgodnie z wyżej wymienionymi uwarunkowaniami.

Jednostka zewnętrzna obsługująca układ montaż na dachu lub na elewacji - czynnik chłodniczy R-32.

2. Pokój 16 *+16A

- pojedyncze stanowiska multimedialne
pok. 16 - 3 stanowiska
pok. 16A – 2 stanowiska
- powierzchnia pokoju w rzucie
pok. 16 - 18,15m² wysokość 3,00m
pok. 16A - 10,35m² wysokość 3,00m
- zyski ciepła od osób przebywających w sali
pok. 16 - 3 osoby
pok. 16A - 2 osoby
- udział powierzchni przeszklonych : okna zespolone PVC
pok. 16 - 1,57x2,18m – szt.1
pok. 16A 1,47x2,18m – szt.1

Klimatyzatory typu Split spełniające wymagania zamawiającego w zakresie klimatyzacji pomieszczenia zgodnie z wyżej wymienionymi uwarunkowaniami.

Jednostka zewnętrzna obsługująca układ montaż na dachu lub elewacji - czynnik chłodniczy R-32.

- * Podczas doboru mocy klimatyzatora należy wziąć pod uwagę, iż przejścia między pomieszczeniami 16 i 16A są przejściami otwartymi. Moc i umieszczenie klimatyzatora powinna być dobrana w taki sposób, aby jedno urządzenie było w stanie obniżyć temperaturę powietrza również w sąsiednim pomieszczeniu.

3. Pokój 18*+18A+18B

- pojedyncze stanowiska multimedialne
pok. 18 - 2 stanowiska
pok. 18A – 1 stanowisko
pok. 18B – 1 stanowisko
- powierzchnia pokoju w rzucie
pok. 18 – 17,40m²wysokość 3,00m
pok. 18A -14,70m²wysokość 3,00m
pok. 18B - 9,35m²wysokość 3,00m
- zyski ciepła od osób przebywających w pokoju
pok. 18 - 2 osoby
pok. 18A – 1 osoba
pok. 18B – 1 osoba
- udział powierzchni przeszklonych :
pok. 18 okna zespolone PVC 1,57x 2,18m szt.1
pok. 18A okna zespolone PVC 1,47x 2,18m szt.1
pok. 18B okna zespolone PVC 1,47x 2,18m szt.1

Klimatyzatory typu Split spełniające wymagania zamawiającego w zakresie klimatyzacji pomieszczenia zgodnie z wyżej wymienionymi uwarunkowaniami.

Jednostka zewnętrzna obsługująca układ montaż na dachu lub elewacji - czynnik chłodniczy R-32.

- * Podczas doboru mocy klimatyzatora należy wziąć pod uwagę, iż przejścia między pomieszczeniami 18 i 18A i 18B są przejściami otwartymi. Moc i umieszczenie klimatyzatora powinna być dobrana w taki sposób, aby jedno urządzenie było w stanie obniżyć temperaturę powietrza również w sąsiednim pomieszczeniu.

Budynek Urzędu Miejskiego w Pabianicach ul. św. Jana 4

4. Pokój nr 20*+21B

- pojedyncze stanowiska multimedialne
pok. 20 - 3 stanowiska
pok. 21B – 2 stanowiska
- powierzchnia pokoju w rzucie
pok. 20 - 29,63m² wysokość 3,40m
pok. 21B -
- zyski ciepła od osób przebywających w pokoju
pok. 20 - 3 osoby
pok. 21B – 2 osoby
- udział powierzchni przeszklonych
pok. 20 - okna zespolone 1,58x1,80m - szt. 1
pok. 21B - okna zespolone 1,47x2,30m - szt. 1

Klimatyzatory typu Split spełniające wymagania zamawiającego w zakresie klimatyzacji pomieszczenia zgodnie z wyżej wymienionymi uwarunkowaniami.

Jednostka zewnętrzna obsługująca układ montaż na dachu lub na elewacji - czynnik chłodniczy R-32.

- * Podczas doboru mocy klimatyzatora należy wziąć pod uwagę, iż przejścia między pomieszczeniami 20 i 21B są przejściami otwartymi. Moc i umieszczenie klimatyzatora powinna być dobrana w taki sposób, aby jedno urządzenie było w stanie obniżyć temperaturę powietrza również w sąsiednim pomieszczeniu.

5. Pokój 21A

- pojedyncze stanowiska multimedialne
pok. 21A - 3 stanowiska
- powierzchnia pokoju w rzucie
pok. 21A - 19,70m² wysokość 3,00m
- zyski ciepła od osób przebywających w sali
pok. 21A - 3 osoby
- udział powierzchni przeszklonych : okna zespolone PVC
pok. 21A - 1,57x1,81m – szt.1

Klimatyzatory typu Split spełniający wymagania zamawiającego w zakresie klimatyzacji pomieszczenia zgodnie z wyżej wymienionymi uwarunkowaniami.

Jednostka zewnętrzna obsługująca układ montaż na dachu - czynnik chłodniczy R-32

6. Pokój 22*+21

- pojedyncze stanowiska multimedialne
pok. 22 - 5 stanowiska
pok. 21 – 1 stanowisko
- powierzchnia pokoju w rzucie
pok. 22 – 17,40m² wysokość 3,00m
pok. 21 -14,70m² wysokość 3,00m
- zyski ciepła od osób przebywających w pokoju
pok. 22 - 5 osób
pok. 21 – 1 osoba
- udział powierzchni przeszklonych :
pok. 22 okna zespolone PVC 0,64x 1,81m szt.2+0,75x2,60m szt.1
pok. 21 okna zespolone PVC 1,57x 1,81m szt.1

Klimatyzatory typu Split spełniające wymagania zamawiającego w zakresie klimatyzacji pomieszczenia zgodnie z wyżej wymienionymi uwarunkowaniami.

Jednostka zewnętrzna obsługująca układ montaż na dachu lub balkonie - czynnik chłodniczy R-32.

* Podczas doboru mocy klimatyzatora należy wziąć pod uwagę, iż przejścia między pomieszczeniami 22 i 21 są przejściami otwartymi. Moc i umieszczenie klimatyzatora powinna być dobrana w taki sposób, aby jedno urządzenie było w stanie obniżyć temperaturę powietrza również w sąsiednim pomieszczeniu.

7. Pokój 23

- pojedyncze stanowiska multimedialne
pok. 23 - 1 stanowiska
powierzchnia pokoju w rzucie
- pok. 23 - 14,58m² wysokość 3,00m
zyski ciepła od osób przebywających w sali
- pok. 23 - 1 osoby
udział powierzchni przeszklonych : okna zespolone PVC
- pok. 23 - 1,70x2,30m – szt.1

Klimatyzatory typu Split lub multiplit z pok. 24 spełniający wymagania zamawiającego w zakresie klimatyzacji pomieszczenia zgodnie z wyżej wymienionymi uwarunkowaniami.

Jednostka zewnętrzna obsługująca układ montaż na dachu lub elewacji budynku - czynnik chłodniczy R-32

8. Pokój 24

- pojedyncze stanowiska multimedialne
pok. 24 - 3 stanowiska
- powierzchnia pokoju w rzucie

pok. 24 - 27,88m² wysokość 3,00m

- zyski ciepła od osób przebywających w sali

pok. 24 - 3 osoby

- udział powierzchni przeszklonych : okna zespolone PVC

pok. 24 - 1,47x2,30m – szt.1

Klimatyzatory typu Split lub multisplit z pok. 23 spełniający wymagania zamawiającego w zakresie klimatyzacji pomieszczenia zgodnie z wyżej wymienionymi uwarunkowaniami.

Jednostka zewnętrzna obsługująca układ montaż na dachu lub balkonie - czynnik chłodniczy R-32.

Pok. 23 pow. 14,58 m² wys. 3,0m, 1 osoba, 1 stanowisko, okno:1,70x2,30m -1 szt.

9. Pokój 25A*+25

- pojedyncze stanowiska multimedialne

pok. 25 - 1 stanowisko

pok. 25A – 1 stanowisko

- powierzchnia pokoju w rzucie

pok. 25 – 13,40m²wysokość 3,00m

pok. 25A -13,20m²wysokość 3,00m

- zyski ciepła od osób przebywających w pokoju

pok. 25 - 1 osób

pok. 25A – 1 osoba

- udział powierzchni przeszklonych :

pok. 25 okna zespolone PVC 1,10x 2,20m szt.1

pok. 25A okna zespolone PVC 1,10x 2,20m szt.1

Klimatyzatory typu Split spełniający wymagania zamawiającego w zakresie klimatyzacji pomieszczenia zgodnie z wyżej wymienionymi uwarunkowaniami.

Jednostka zewnętrzna obsługująca układ montaż na dachu lub elewacji budynku - czynnik chłodniczy R-32.

- * Podczas doboru mocy klimatyzatora należy wziąć pod uwagę, iż przejścia między pomieszczeniami 22 i 21 są przejściami otwartymi. Moc i umieszczenie klimatyzatora powinna być dobrana w taki sposób, aby jedno urządzenie było w stanie obniżyć temperaturę powietrza również w sąsiednim pomieszczeniu.

10. Pokój 26

- pojedyncze stanowiska multimedialne

pok. 26 - 4 stanowiska

powierzchnia pokoju w rzucie

- pok. 26 - 33,20m² wysokość 3,30m

zyski ciepła od osób przebywających w sali

- pok. 26 - 4 osoby

udział powierzchni przeszklonych : okna zespolone PVC

- pok. 26 - 1,65x2,20m – szt.1

Klimatyzatory typu Split spełniający wymagania zamawiającego w zakresie klimatyzacji pomieszczenia zgodnie z wyżej wymienionymi uwarunkowaniami.

Jednostka zewnętrzna obsługująca układ montaż na dachu lub elewacji budynku - czynnik chłodniczy R-32

3. ZAKRES ZAMÓWIENIA:

W zakres przedmiotu zamówienia wchodzi:

- 1) wykonanie wizji lokalnej w celu zapoznania się z uwarunkowaniami opisanymi w niniejszym OPZ doboru odpowiednich urządzeń i ich dostawa a także zapoznanie się z warunkami zasilania elektrycznego, wykonania przejść przez ściany i montażem klimatyzatorów;

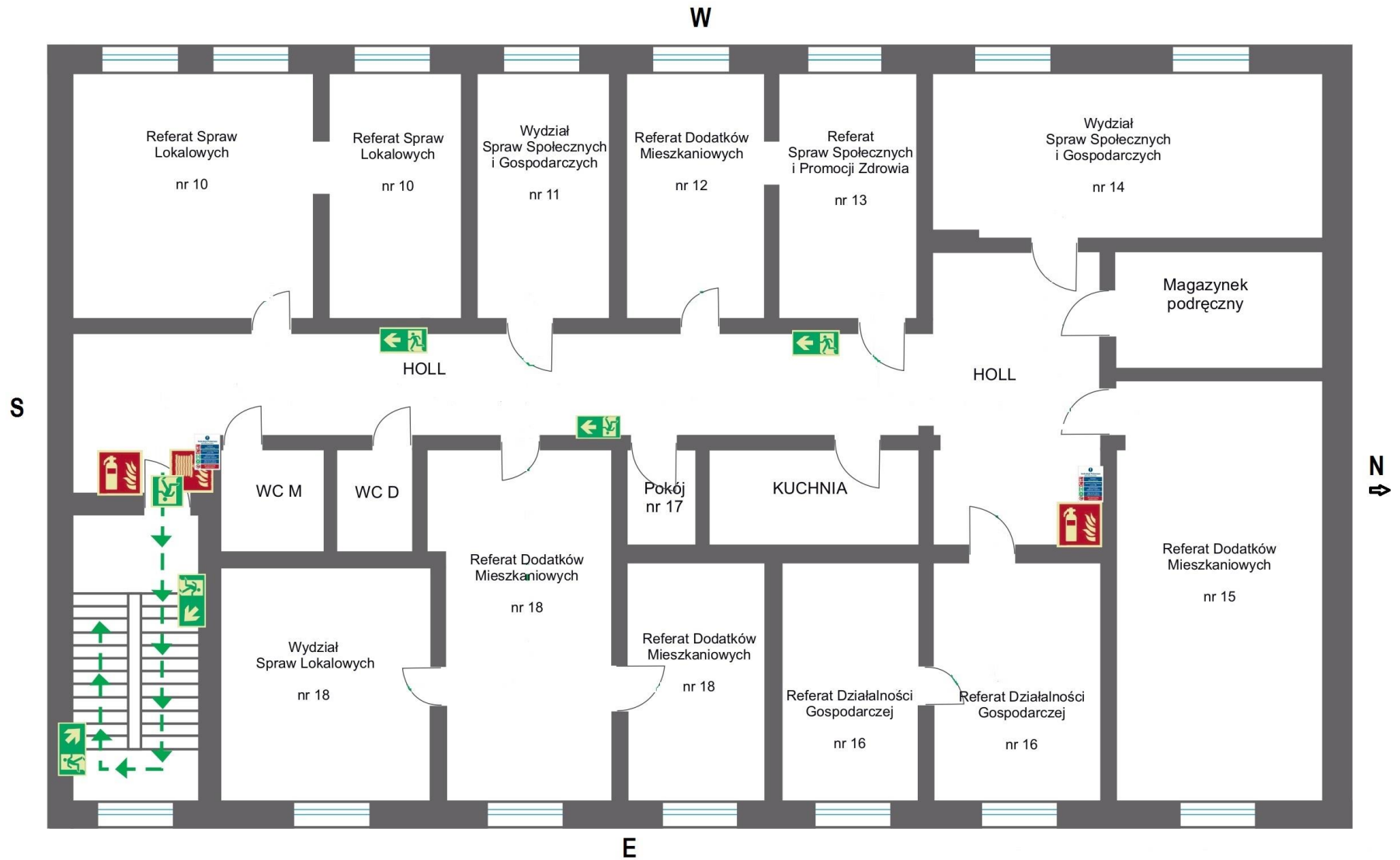
- 2) uzgodnienie z przedstawicielem Zamawiającego: miejsca przyłączenia do instalacji elektrycznej, miejsc i technologii przejść przez przegrody budowlane wraz z zakresem niezbędnych prac wykończeniowo -naprawczych;
- 3) dostawa urządzeń klimatyzacji do budynków Urzędu Miejskiego w Pabianicach :
Budynek – ul. G.Narutowicza 33 pokój nr 15, 16, 18;
Budynek – ul. św. Jana 4 pokój nr 20, 21A, 22, 24, 23, 25A, 26;
- 4) wykonanie instalacji i montaż urządzeń w ww. lokalizacjach;
- 5) montaż instalacji rurowej;
- 6) wykonanie instalacji odprowadzenia skroplin;
- 7) wykonanie instalacji zasilania elektrycznego od rozdzielni elektrycznej do jednostek zewnętrznych, wraz z wykonaniem robót towarzyszących – system klimatyzacji musi posiadać własne zabezpieczenie;
- 8) uruchomienie instalacji klimatyzacji;
- 9) wykonanie towarzyszących robót budowlanych naprawczych (wykończeniowych) w zakresie prac murarskich malarskich itd.;
- 10) opracowanie kompletnej powykonawczej dokumentacji technicznej w ilość: wersja papierowa +wersja elektroniczna – w formacie pdf, word;
- 11) wykonanie sprawdzeń instalacji i urządzeń potwierdzonych stosownymi protokołami przez przedstawiciela Zamawiającego;
- 12) serwis urządzeń i instalacji w pełnym okresie udzielonej gwarancji, lecz **nie mniej niż 60 miesięcy** od daty odbioru przedmiotu zamówienia;
- 13) podczas trwania okresu gwarancji przegląd serwisowy musi być wykonywany przez Wykonawcę;
- 14) Zamawiający nie dopuszcza zlecenia prac wykonawczych i serwisu Podwykonawcom;
- 15) w okresie gwarancji i rękojmi Wykonawca przejmuje na siebie wszelkie obowiązki wynikające z przeglądów technicznych i konserwacji zamontowanych urządzeń, instalacji i wyposażenia, mające wpływ na ważność gwarancji producenta;
- 16) konserwacja systemu obejmuje stały nadzór nad całokształtem działania urządzeń oraz gwarantuje ich utrzymanie w sposób zapewniający niezawodne i prawidłowe funkcjonowanie;
- 17) przeglądy techniczne i czynności konserwacyjne, o których mowa wyżej powinny być przeprowadzone co najmniej 2 razy w roku (w okresach maj/czerwiec, październik /listopad i w sposób zgodny z instrukcją ustaloną przez producenta;
- 18) każdy przegląd, konserwacja lub naprawa winny być potwierdzone odpowiednim, podpisanym przez konserwatora protokołem;
- 19) koszty przeglądów są odpłatne. Koszt jednostkowego przeglądu określi Wykonawca w złożonej ofercie. Wysokość opłaty nie ulegnie zmianie przez cały okres trwania gwarancji.

4. WARUNKI ODBIORÓW

Strony ustalają, że przedmiotem odbioru końcowego robót jest bezusterkowe ich wykonanie w pełnym zakresie objętym przedmiotem zamówienia, potwierdzone protokołem odbioru końcowego robót. Datą zakończenia realizacji przedmiotu umowy jest data odbioru końcowego robót wraz z przekazaniem kompletnej dokumentacji wymienionej w punkcie 2 podpunkt 2) OPZ.

Załączniki:

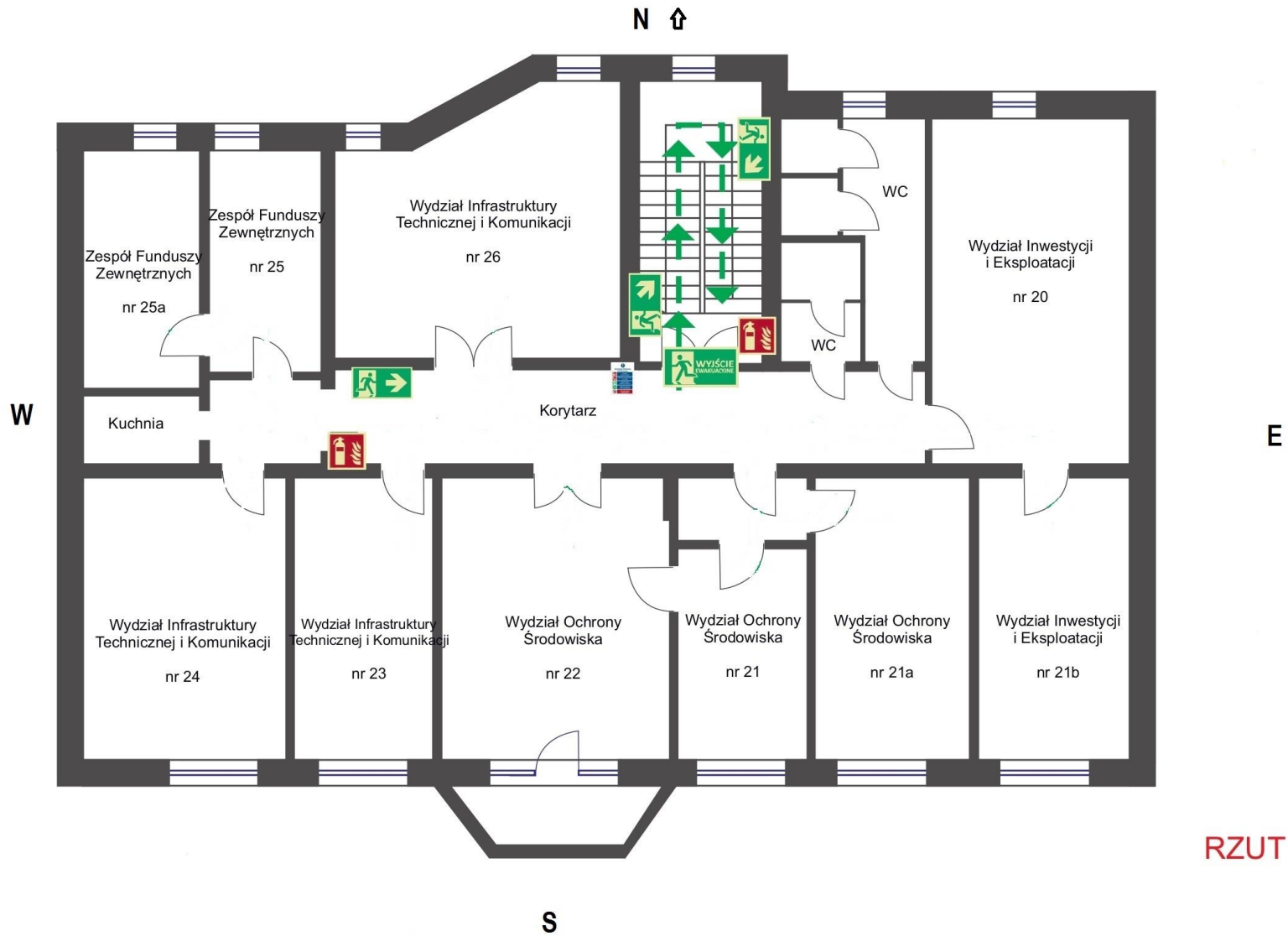
- 1) Załącznik nr 1 do OPZ - rzut pomieszczeń w budynku ul. G. Narutowicza 33,
- 2) Załącznik nr 2 do OPZ - rzut pomieszczeń w budynku św. Jana 4.



BUDYNEK URZĘDU MIEJSKIEGO W PABIANICACH

PIĘTRO

PABIANICE, UL. NARUTOWICZA 33



RZUT II PIĘTRA

BUDYNEK URZĘDU MIEJSKIEGO W PABIANICACH

PABIANICE, UL. ŚW. JANA 4