



31-049 Kraków, ul. Św. Sebastiana 13/8  
tel. (+48) 886 238 484  
[www.inteoria.eu](http://www.inteoria.eu)

---

## ZESPÓŁ BUDYNKÓW KOMPLEKSU OŚWIATOWEGO W PABIANICACH

---

### LOKALIZACJA:

działka dz. nr 73/11 i 73/12, dz. nr 74/9 i 74/10, nr 76/3, dz. nr 77/5,  
dz. nr 78/5, dz. nr 75/6 (obręb P-2)  
miejscowość Pabianice, gmina Pabianice,  
powiat Pabianicki, woj. łódzkie

---

### INWESTOR:

**MIASTO PABIANICE**  
ul. Zamkowa 16, 95-200 Pabianice

---

### JEDNOSTKA PROJEKTOWA:

**INTEORIA INGA OLSZAŃSKA**  
ul. Św. Sebastiana 13/8, 31-049 Kraków

---

INT/19/PAB

**KONCEPCJA ARCHITEKTONICZNA**

---

PROJEKTOWAŁ:  
Arch. Inga Olszanska  
Arch. Paweł Burdyl

nr upr. W/8/2008

---

LISTOPAD 2019

---

## SPIS TREŚCI

1. WPROWADZENIE
  - 1.1. Podstawa opracowania
  - 1.2. Inwestor
  - 1.3. Przedmiot opracowania
  - 1.4. Zakres opracowania
  - 1.5. Lokalizacja
  - 1.6. Cel opracowania
2. ZAŁOŻENIA PROGRAMOWE
  - 2.1. Szkoła podstawowa
  - 2.2. Przedszkole
3. OPIS ZAGOSPODAROWANIA TERENU
  - 3.1. Istniejący stan zagospodarowania terenu
  - 3.2. Analiza przestrzenna
  - 3.3. Założenia
  - 3.4. Projektowane zagospodarowanie terenu
  - 3.5. Wiata do przeprowadzania zajęć na zewnątrz, place zabaw
  - 3.6. Teren rekreacyjno-wypoczynkowy
  - 3.7. Parkingi samochodowe i rowerowe, plac gospodarczy z altaną śmietnikową
  - 3.8. Utwardzone dojścia i dojazdy
  - 3.9. Ogrodzenie terenu
  - 3.10. Bilans powierzchni
4. OPIS KONCEPCJI FUNKCJONALNEJ BUDYNKÓW
  - 4.1. Opis ogólny koncepcji
  - 4.2. Budynek szkoły
  - 4.3. Budynek przedszkola
  - 4.4. Sala sportowa
  - 4.5. Obiekty sportowe terenowe
  - 4.6. Ochrona przeciwpożarowa
  - 4.7. Warunki higieniczno-sanitarne
5. ZAOPATRZENIE W MEDIA
  - 5.1. Instalacja wodociągowa, kanalizacji, gazu
  - 5.2. Instalacja grzewcza
  - 5.3. Instalacja energetyczna
6. ZESTAWIENIE POWIERZCHNI BUDYNKÓW
7. RYSUNKI

## 1. WPROWADZENIE

### 1.1. Podstawa opracowania

- Umowa z Inwestorem
- Założenia programowo-funkcjonalne – opis przedmiotu zamówienia
- Miejscowy plan zagospodarowania przestrzennego
- Wizja lokalna
- Mapa zasadnicza terenu
- Obowiązujące normy, przepisy i rozporządzenia

### 1.2. Inwestor

Inwestorem przedsięwzięcia jest Miasto Pabianice z siedzibą przy ul. Zamkowej 16, 95-200 Pabianice.

### 1.3. Przedmiot opracowania

Przedmiotem inwestycji jest zespół budynków kompleksu oświatowego wraz z towarzyszącą infrastrukturą.

### 1.4. Zakres opracowania

Zakresem niniejszego opracowania jest koncepcja urbanistyczno-architektoniczna zespołu budynków kompleksu oświatowego w skład którego wchodzi część szkolna, część przedszkolna, sala sportowa z zapleczem, pełen węzeł żywieniowy z dwoma stołówkami waz z towarzyszącą infrastrukturą techniczną. Opracowanie zawiera informacje dotyczące lokalizacji, układu przestrzennego i funkcjonalnego.

### 1.5. Lokalizacja

Teren inwestycji położony jest w Pabianicach przy ulicach:

- Karniszewickiej nr 121 - dz. nr 73/11 i 73/12 (obręb P-2)
- Karniszewickiej nr 119 - dz. nr 74/9 i 74/10 (obręb P-2)
- Karniszewickiej nr 117 - dz. nr 76/3 (obręb P-2)
- Karniszewickiej nr 115 - dz. nr 77/5 (obręb P-2)
- Karniszewickiej nr 113 - dz. nr 78/5 (obręb P-2)
- Wspólnej nr 44A - dz. nr 75/6 (obręb P-2) .

### 1.6. Cel opracowania

Celem opracowania jest stworzenie optymalnego założenia zespołu budynków szkolno-przedszkolnych tworzących funkcjonalną i przestrzenną całość. Obiekt projektowany został dla 400 uczniów i 200 przedszkolaków. Założenie ma w pełni zabezpieczać wszelkie potrzeby funkcjonalne na etapie edukacji od przedszkola do końca szkoły podstawowej w systemie 8-klasowym. Spójne funkcjonalnie budynki zostają rozczłonkowane na poszczególne stopnie edukacji zarówno w przedszkolu jak i w szkole podstawowej. Na parterze budynków zostały ulokowane główne funkcje administracyjne oraz biblioteka, świetlica i stołówki. Zespół jest wyposażony w rozbudowane zaplecze sportowe w postaci sali sportowej o wymiarach gry 20,0 x 40,0 m z trybunami oraz zewnętrznego boiska do gier zespołowych i 200 m bieżni okrężną i 80 m bieżnie prostą, skocznie w dal, rzutnie do pchnięcia kulą, spełniające warunki do ubiegania się o dofinansowanie z Funduszu Rozwoju Kultury Fizycznej pn. „Budowa i przebudowa obiektów lekkoatletycznych”. Cały zespół mieści się na terenie o łącznej powierzchni 16.467 mkw, rozgraniczonej nowo projektowanymi ulicami gminnymi, zapewniającym potrzebną dla założenia przestrzeń funkcjonalną, ciągi komunikacyjne, tereny zielone oraz miejsca postojowe. Koncepcja uwzględnia ekonomię realizacji obiektów i ekonomię późniejszej eksploatacji. Charakterystyka założenia umożliwia realizację etapową inwestycji w kolejności – przedszkole – szkoła – sala sportowa.

**2. ZAŁOŻENIA PROGRAMOWE****2.1. SZKOŁA PODSTAWOWA - 16-oddziałowe dla 400 uczniów w klasach I-VIII****BLOK ADMINISTRACYJNY**

LP	Nazwa pomieszczenia	Pojemność	Ilość	Charakter pomieszczenia
	Gabinet dyrektora	1	1	
	Gabinet wicedyrektora	1	2	
	Sekretariat	4	1	
	Pokój Kierownika gosp.	1	1	
	Pomieszczenie administracji	10	2	
	Pomieszczenie socjalne	8	1	
	Węzeł sanitarny pracowników administracyjnych - damski	5	1	
	Węzeł sanitarny pracowników administracyjnych - męski	5	1	

**POMIESZCZENIA TECHNICZNE**

LP	Nazwa pomieszczenia	Pojemność	Ilość	Charakter pomieszczenia
	Kotłownia		1	
	Pom. Tech.		1	
	Garaż podziemny – miejsca postojowe	60	15	Wg zapisów planu przestrzennego – 15 miejsc parkingowych na 100 zatrudnionych

**BLOK DYDAKTYCZNY**

LP	Nazwa pomieszczenia	Pojemność	Ilość	Charakter pomieszczenia
	Szatnie uczniów	200	1	
	Kuchnia wraz z pom. towarzyszącymi	5	1	
	Stołówka	100	1	
	Węzeł sanitarny uczniów – damski (niepełnosprawni)	4+1	1	
	Węzeł sanitarny uczniów – męski	4	1	
	Biblioteka	10.000 woluminów	1	
	Czytelnia	25	1	Wydzielona z części hallu wejściowego
	Mediateka	25	1	
	Świetlica z zapleczem	200	1	Podzielne na 5 sal w tym 2 pom. do pracy cichej i 1 do zajęć ruchowych – bawialnia
	Pokój nauczycielski	35	1	
	Węzeł sanitarny nauczycielski - damski	20	1	
	Węzeł sanitarny nauczycielski - damski	20	1	
	Gabinet spec. – pedagog	3	1	



LP	Nazwa pomieszczenia	Pojemność	Ilość	Charakter pomieszczenia
	Gabinet spec. – psycholog	3	1	
	Gabinet spec. - logopeda	3	1	
	Gabinet spec. - terapia	3	1	
	Gabinet lekarski	5	1	
	Gabinet stomatologiczny	3	1	
	Pomieszczenie socjalne	12	1	
	Węzeł sanitarny pracowników – damski	6	1	
	Węzeł sanitarny pracowników – męski	6	1	
	Dyżurka woźnego	1	1	
	Biuro intendenta	1	1	

LP	Nazwa pomieszczenia	Pojemność	Ilość	Charakter pomieszczenia
	Sala lekcyjna + zaplecze	25	10	
	Sala lekcyjna	25	10	
	Sanitariaty uczniowskie damskie + niepełnosprawni	200	2+2	
	Sanitariaty uczniowskie męskie	200	2	
	Łazienka nauczycielska	10	2	

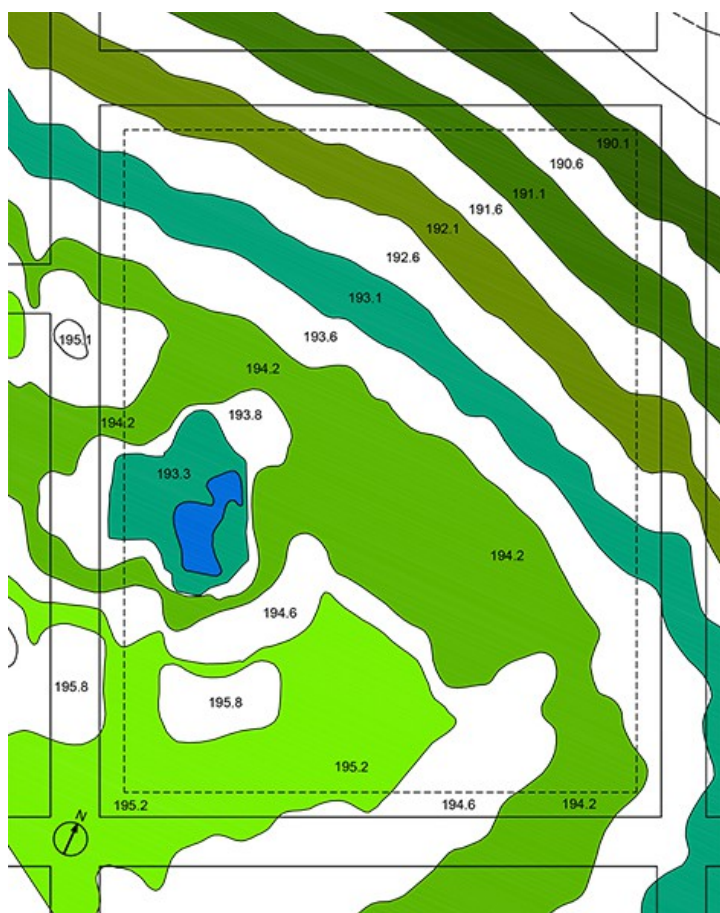
## 2.2. PRZEDSZKOLE – 8-oddziałowe dla 200 dzieci

LP	Nazwa pomieszczenia	Pojemność	Ilość	Charakter pomieszczenia
	Szatnie dla przedszkolaków	200	1	
	Stołówka	100	1	
	Pom. Rozdziału posiłków + zaplecze	2	1	Korzystanie z bloku żywieniowego znajdującego się w budynku szkoły
	Sala gimnastyczna	100	1	Widowiskowo-sportowa o pow. 150 m2
	Zaplecze sali gimnastycznej		1	
	Zaplecze szatniowo-sanitarno-socjalne dla personelu dydaktycznego	10	1	
	Sale przedszkolne z sypialniami i węzłami sanitarnymi	25	4	
	Sale przedszkolne z węzłami sanitarnymi	25	4	
	Pomieszczenia do indywidualnych zajęć dydaktycznych	2	2	
	Pomieszczenia do indywidualnych zajęć dydaktycznych dla 8-osobowej grupy	9	2	
	Sanitariaty dla personelu – damskie	5	2	
	Sanitariaty dla personelu – męskie	5	2	

### 3. OPIS ZAGOSPODAROWANIA TERENU

#### 3.1. Istniejący stan zagospodarowania terenu

Teren inwestycji jest w formie prostokąta składający się z 8 działek różnej wielkości. Działki wchodzące w jego skład są nie zabudowane i niezagospodarowane. Aktualnie na teren inwestycji jest dostęp drogą gruntową od strony ul. Wspólnej. Istniejąca zabudowę stanowią w okolicy głównie domy jednorodzinne. Poziom terenu w południowej części działki jest na wysokości 195,3 m n.p.m. i schodzi do 190,1 m n.p.m. w północnej części. W zachodniej części znajduje się fragment terenu z istniejącym drzewostanem oraz oczkiem wodnym.



#### 3.2. Analiza przestrzenna

Analiza układu przestrzennego terenu oraz wytycznych miejscowego planu zagospodarowania przestrzennego wykazała, że teren inwestycji otoczony będzie z każdej strony nowo projektowanymi drogami gminnymi łączącymi ulice Karniszewicką i Wspólną.

Zgodnie z wytycznymi miejscowego planu należy zapewnić minimum 50% powierzchni biologicznie czynnej oraz obowiązuje ochrona istniejącej zieleni.

#### 3.3. Założenia

Na terenie inwestycji przewidziane jest rozlokowanie następujących funkcji:

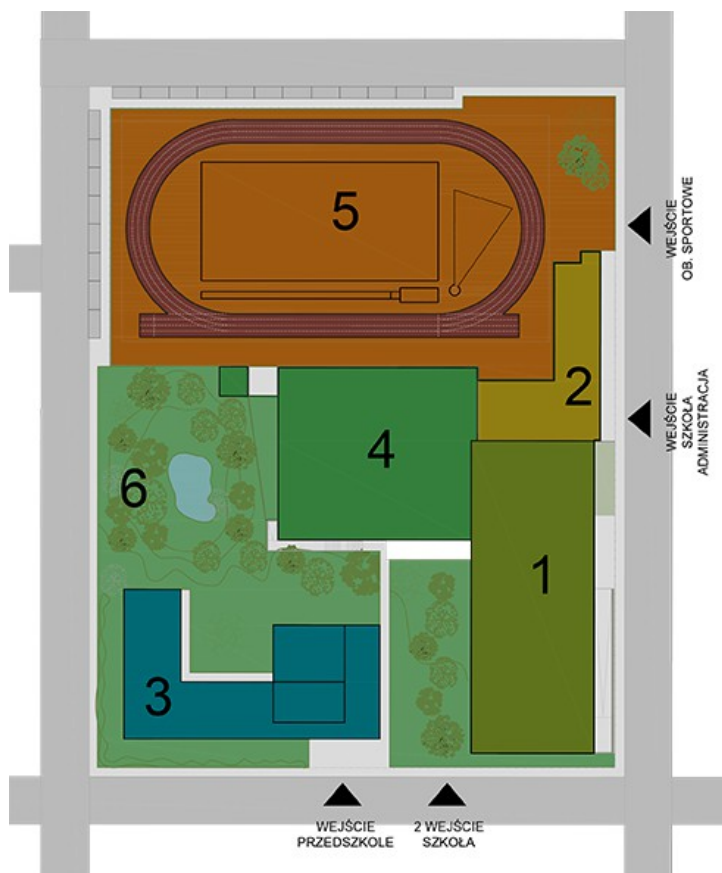
- Stadion lekkoatletyczny z bieżnią okrężną o dł. 200 m (min. 4-torową), 80 m bieżnią prostą, boisko sportowe do gier zespołowych ze sztuczną nawierzchnią skoczną w dal, rzutnię do pchnięcia kulą – stadion powinien spełniać warunki do ubiegania się o dofinansowanie z Funduszu Rozwoju Kultury Fizycznej pn. „Budowa i przebudowa obiektów lekkoatletycznych”
- wiatę do przeprowadzania zajęć na zewnątrz
- teren rekreacyjno-wypoczynkowy
- plac zabaw z piaskownicą
- parkingi samochodowe i rowerowe

- plac gospodarczy z altaną śmietnikową
- drogi komunikacyjne, oświetlenie terenu i jego ogrodzenie

### 3.4. Projektowane zagospodarowanie terenu

Ze względu na istniejący spadek terenu, w najniższym jego punkcie zostało przewidziane wypłaszczenie terenu na rzędnej wys. 190.1 m n.p.m. w celu ulokowania terenowych obiektów lekkoatletycznych, które zajmie ok 1/3 terenu inwestycji i sięgnie rzędnej 194.2 m n.p.m. W północno-wschodniej części terenu, również na rzędnej 190.1 m n.p.m. zostało przewidziane główne wejście do szkoły oraz bloku administracyjnego. Od strony południowej na rzędnej 194.9 m n.p.m. znajduje się wejście do przedszkola oraz drugie wejście do szkoły.

Sala sportowa została ulokowana w pobliżu terenowych obiektów sportowych i została osadzona w ziemi wykorzystując różnice wysokości związane z wypłaszczeniem terenu. Zielony dach sali sportowej wtapia się w teren rekreacji i staje się jego nierozdzielalną częścią.



#### LEGENDA:

1. Szkoła
2. Blok administracyjny
3. Przedszkole
4. Sala sportowa
5. Obiekty sportowe terenowe lekkoatletyczne
6. Zieleń wysoka istniejąca

### 3.5. Wiata do przeprowadzania zajęć na zewnątrz, place zabaw

Wiata dla zajęć zewnętrznych została przewidziana przy drugim wejściu do szkoły wprowadzającym w teren rekreacyjno-wypoczynkowy.

Przy przedszkolny plac zabaw został rozdzielony na dwie części, plac zabaw i wiczeń ruchowych znajduje się na dachu budynku drugi z piaskownicą znajduje się w dziedzińcu przedszkola.

**3.6. Teren rekreacyjno-wypoczynkowy**

Bardzo istotnym elementem zagospodarowania terenu jest zieleń. Wokół przedszkola i szkoły w strefach wejściowych przewiduje się zieleń niską z nasadzeniem krzewów ozdobnych. W zachodnim fragmencie terenu inwestycji zostanie zachowany istniejący drzewostan a na terenie rozgraniczającym szkołę z przedszkolem przewiduje się nasadzenie zieleni wysokiej. Należy zatem zabezpieczyć podczas prac budowlanych istniejący drzewostan w zachodnim fragmencie działki.

Teren rekreacyjno-wypoczynkowy został zaprojektowany w środkowej części terenu inwestycji w zieleni wysokiej oraz na zielonym dachu sali sportowej. Będą znajdowały się tam obiekty małej architektury w postaci ławek, śmietników, tablic informacyjnych oraz oświetlenia.

Zgodnie z planem zagospodarowania przestrzennego teren inwestycji musi zawierać min. 50% powierzchni biologicznie czynnej. W związku z powyższym wszystkie dachy budynków przewidziane są w systemie dachów zielonych.

**3.7. Parkingi samochodowe i rowerowe, plac gospodarczy z altaną śmietnikową**

W północnej i zachodniej stronie terenu zostały przewidzianych 20 miejsc postojowych. Pod budynkiem szkoły z wjazdem od strony północno-wschodniej został przewidziany podziemny garaż na 22 miejsca postojowe. Przy garażu zostało ulokowane pomieszczenie na segregację odpadów oraz pomieszczenie gospodarcze.

Przy stadionie lekkoatletycznym i wejściu do szkoły został przewidziany parking rowerowy.

**3.8. Utwardzone dojścia i dojazdy**

Wokół terenu przewidziane zostały chodniki które wraz z dojazdem do parkingu podziemnego proponuje się wykonać z kostki betonowej, ułożonej na warstwie utwardzonej i zagęszczonej piasku. Sugerowany kolor kostki to grafit, kształt kostki kwadratowy. Krawędzie obłożyć krawężnikami betonowymi.

Dojścia piesze do poszczególnych obiektów proponuje się wykonać z płyt betonowych w kolorze jasnoszarym o kształcie prostokątnym.

**3.9. Ogrodzenie terenu**

Obszar działki wymaga rozgraniczenia z pasmem drogowym wzdłuż chodnika. Zaleca się wykonanie prostego ogrodzenia ażurowego z pionowych profili stalowych o przekroju kwadratowym, lakierowanych w kolorze grafitowym, wysokość maksymalna 1,5 m. Przy wejściach i wjazdach należy przewidzieć szerokie bramy przesuwne w tej samej stylistyce co ogrodzenie. Wzdłuż ogrodzenia należy nasadzić gęste krzewy ozdobne mające za zadanie tłumienie hałasu.

**3.10. Bilans powierzchni**

Powierzchnia działki:	<b>16.467 m<sup>2</sup></b>
Powierzchnia zabudowy (łącznie):	5.027 m <sup>2</sup>
w tym:	
Powierzchnia obiektów dydaktycznych:	2.865 m <sup>2</sup>
Powierzchnia obiektów administracyjno-gospodarczych	613 m <sup>2</sup>
Powierzchnia obiektów sportowych:	1.549 m <sup>2</sup>
Powierzchnie utwardzone:	5.025 m <sup>2</sup>
w tym:	
Ciągi komunikacyjne:	2.079 m <sup>2</sup>
Terenowe obiekty sportowe	3.121 m <sup>2</sup>
Powierzchnia biologicznie czynna:	8.692 m <sup>2</sup> > 8233,5 m <sup>2</sup>
w tym:	
Powierzchnie biologicznie czynna 100% (zieleń wysoka i niska):	6.340 m <sup>2</sup>
Powierzchnie biologicznie czynna 50%:	4.704 m <sup>2</sup>
Powierzchnia wypoczynku:	3.150 m <sup>2</sup>

## 4. OPIS KONCEPCJI FUNKCJONALNEJ BUDYNKÓW

### 4.1. Opis ogólny koncepcji

Przyjęte rozwiązanie dla zespołu budynków kompleksu oświatowego ma za zadanie stworzyć funkcjonalną i przyjazną przestrzeń edukacyjną. Proponowana forma architektoniczna geometryczna i bardzo prosta w odbiorze zapewnia doświetlenie wszystkich wnętrz światłem naturalnym i otwarcie budynków w stronę wewnętrznej zieleni. Budynki zostały podzielone na poszczególne bryły w zależności od funkcji, która spełniają: przedszkole, szkoła podstawowa, blok administracyjny, sala sportowa.

Elewacje, proste w formie, wykończone cegłą o różnym odcieniu szarości nawiązującą arbitralnie do architektury Pabianic. W budynkach zaprojektowane zostały duże przeszklone powierzchnie, w stolarnie drewnianej nadające im charakter ciepła i domowej atmosfery.

Przedłużeniem parteru szkoły jest blok administracyjny przewidziany dla całego zespołu. Na poziomie parteru znajdują się wszystkie funkcje wspólne dla wszystkich grup wiekowych takie jak, stołówki, świetlice i biblioteka z czytelnią. Wszystkie budynki są łatwo dostępne dla osób niepełnosprawnych ruchowo, w każdym budynku przewidziano windy. Ponadto cały zespół wyposażony jest w rozbudowane zaplecze sportowe w postaci odrębnego budynku sali sportowej z trybunami oraz zewnętrznymi bieżniami i boiskiem. Pomiędzy poszczególnymi funkcjami znajdują się tereny zielone, które spajają i uzupełniają całość.

Charakterystyka założenia umożliwia realizację etapową inwestycji:

Etap I – budynek przedszkola

Etap II – budynek szkoły

Etap III – sala sportowa oraz obiekty sportowe terenowe.

Przewidywana konstrukcja obiektu ma wykorzystać aktualne technologie i materiały budowlane. Konstrukcje budynków monolityczne założone zostały w systemie słupowo-płytowym żelbetowym.

Ściany zewnętrzne murowane dwuwarstwowe z warstwą izolacji termicznej.

### 4.2. Budynek szkoły

Budynek szkoły składa się z trzech kondygnacji naziemnych i jednej podziemnej.

Na kondygnacji podziemnej znajduje się garaż oraz pomieszczenia techniczne i gospodarcze oraz kotłownia gazowa. Wjazd do garażu jest zlokalizowany po stronie północno-wschodniej terenu.

Garaż podziemny znajduje się na tej samej rzędnej terenu (190.1 m n.p.m.) co parter bloku administracyjnego. Na tym samym poziomie zostały ulokowane również szatnie uczniowskie.

Na kondygnacji wyżej, na parterze szkoły znajdują się funkcje wspólne dla wszystkich uczniów takie jak stołówka z blokiem kuchennym, świetlica, biblioteka, gabinety specjalistyczne. Na tej kondygnacji znajduje się również pokój nauczycielski. Na wyższych kondygnacjach znajdują się sale wykładowe z węzłami sanitarnymi. Dach budynku przewidziany jest w systemie dachu zielonego.

### 4.3. Budynek przedszkola

Budynek przedszkola jest odrębnym budynkiem, zaprojektowanym na skalę i funkcje dzieci w wieku przedszkolnym. Budynek jest w formie litery U, z wewnętrznym dziedzińcem otwierającym się na tereny zielone szkoły. W dziedzińcu przewidziane jest nasadzenie dużego drzewa typu kasztan, w myśl że „... pierwsza szkoła zaczęła się z człowiekiem pod drzewem, który opowiadał o tym co dowiedział się od innych, tym, którzy nie wiedzieli że są uczniami ...” Elewacja została obramowana elementem drewnianym z drewna klejonego aby nadać charakter domowy i jak najbardziej przyjazny dla dzieci. Ściany pełne przewidziane są, podobnie jak szkoła, z cegły w różnym odcieniu szarości. Stolarka drewniana z otwieranymi oknami w górnej części przeszklenia tak aby nie były dostępne dla dzieci. W salach przedszkolnych na parterze przewiduje się drzwi szklane przesuwne pozwalające w okresie letnim bezpośredni dostęp z sal na plac zabaw z piaskownicą. Budynek jest trzykondygnacyjny.

Na parterze znajduje się hall wejściowy, szatnia, stołówka i zaplecze kuchenne i kotłownia oraz cztery sale przedszkolne z węzłami sanitarnymi. Na piętrze znajduje się sala gimnastyczna o pow. 170 mkw z możliwością powiększenia ewentualnie o kolejne 70 mkw w celu stworzenia powierzchni widowiskowo sportowej, cztery sale przedszkolne z sypialniami i węzłami sanitarnymi oraz sale do zajęć indywidualnych. Na przeszkleniach korytarzy przewidziane są różnokolorowe zasłony filtrujące wpadające światło i nadające kolor wnętrzom przedszkola. Budynek jest wyposażony w dwie klatki schodowe z windami.

Na ostatniej kondygnacji znajduje się zaplecze dla personelu dydaktycznego oraz plac zabaw i ogród. Na dachu została zaprojektowana balustrada prosta ze stali z profili stalowych o przekroju kwadratowym lakierowanych na kolor antracytowy.

Wnętrza przedszkola przewidziane są w kolorze białym, w salach przedszkolnych, stołówce, sali gimnastycznej i salkach indywidualnych na podłodze przewidziany jest parkiet dębowy, w korytarzach podłoga żywiczna w kolorze jasnoszarym. Wyposażenie wewnętrzne drewniane w kolorze jasnego dębu podobnie jak stolarka drzwiowa i okienna. Szafy wbudowane w salach przedszkolnych na pełną wysokość sali w kolorach palety od żółtego do niebieskiego, każdy front w innym odcieniu. Założenia kolorystyczne dla

przedszkola zostały ustanowione aby wnętrza i wyposażenie wewnętrzne było tłem i nie wchodziło w konflikt z zabawkami dziecięcymi. Absolutnie należy unikać kakofonii kolorystycznej we wnętrzach w których przebywają dzieci.

Propozycja kolejności kolorystycznej dla frontów szaf wbudowanych:



#### 4.4. Sala sportowa

Sala sportowa znajduje się samym centrum terenu inwestycji z boiskiem o wymiarach 20x40m wyposażona w trybuny. Budynek w połowie znajduje się pod ziemią, górna część przeszklona otwiera się na obiekty sportowe terenowe. W części podziemnej znajdują się szatnie i węzły higieniczno-sanitarne z prysznicami oraz pomieszczenie trenera. Obok sali znajduje się pomieszczenie magazynu sprzętu.

Wejście od strony bieżni oraz od strony południowej połączonej podziemnym tunelem pozwala na użytkowanie sali sportowej po godzinach pracy szkoły.

#### 4.5. Obiekty sportowe terenowe

Zespół oświatowy zostanie wyposażony w:

- bieżnia okrężna 4-torowa o długości 200 m, promień łuku 18,00 m, długość wirażu 57,491 m, odległość między M1-M2 42,509 m. Szerokość torów 1,22 m, nachylenie poprzeczne bieżni 08%-1,0%, nachylenie podłużne bieżni do 0,1% (w kierunku płyty boiska), 1 m strefa bezpieczeństwa (wewnątrz i na zewnątrz bieżni okrężnej, w której nie mogą znajdować się żadne elementy stałe typu słupki ogrodzenia, lampy oświetleniowe).
- bieżnia prosta 80 metrowa. 3 m przed linią startu + 60 m dystans biegu + 17 m wybieg (strefa wyhamowania). Szerokość torów 1,22 m, nachylenie poprzeczne bieżni 08%-1,0%, nachylenie podłużne bieżni do 0,1% (w kierunku płyty boiska), 1 m strefa bezpieczeństwa (wewnątrz i na zewnątrz bieżni okrężnej, w której nie mogą znajdować się żadne elementy stałe typu słupki ogrodzenia, lampy oświetleniowe).
- Rzutnia do pchnięcia kulą. Koło wykonane z betonu z metalową obręczą z taśmy stalowej, co najmniej 6 mm grubości o śr. wewnętrznej 2,135 m, głębokości 14-26 mm poniżej poziomu górnej krawędzi obręczy, próg wykonany z drewna zgodnie z wymaganiami przepisów. Sektor rzutów o nawierzchni mineralnej długości 20 m i kącie między liniami sektora 34,92°, spadek podłużny sektora w kierunku pchnięcia – do 0,1%. Wszystkie elementy rzutni muszą znajdować się co najmniej 1m od bieżni i innych urządzeń.
- Skocznia do skoku w dal usytuowana wzdłuż bieżni prostej. Rozbieg dla skoku w dal – długość 40 m, szerokość 1,22 m, nachylenie poprzeczne rozbiegu 08%-1,0%, nachylenie podłużne rozbiegu do 0,1%, nawierzchnia rozbiegu jak dla bieżni, belka do odbicia wykonana z drewna lub innego sztywnego materiału – dł. 1,22 m, szerokość 200 mm i gr. nie większej niż 100 mm, usytuowana w odległości min. 1m od zeskocznicy, listwa z wkładką plastelinową o szer. 100 mm i dł. 1,22 m z drewna lub innego sztywnego materiału, zeskocznica (piaskownica) – szerokość 3 m, piasek w zeskocznicy gł. min. 30 cm, dł. zeskocznicy min. 8,00 m. Wszystkie elementy skoczni muszą znajdować się co najmniej 1m od bieżni i innych urządzeń.
- Boisko wewnątrz bieżni ze sztuczną nawierzchnią o wymiarach 25x50 m wraz z piłkochwyłami w zakolach bieżni.

#### 4.6. Ochrona przeciwpożarowa

Projektowany budynek przeznaczony dla szkoły podstawowej zaliczony jest do kategorii zagrożenia ludzi ZLIII (SW), budynek przeznaczony dla przedszkola trzykondygnacyjny do kategorii ZL II (N), budynek sali sportowej do ZL I (N)

- na ciągach komunikacyjnych zastosować oświetlenie bezpieczeństwa ewakuacji

- zastosować przeciwpożarowe wyłączniki prądu
- zastosować hydranty wewnętrzne ppoż
- droga pożarowa zaprojektowana wokół zespołu budynków na drodze asfaltowej
- do zewnętrznego gaszenia pożarów należy przewidzieć hydranty pożarowe oddalone o 75 m i 150 m

#### 4.7. Warunki higieniczno-sanitarne

Koncepcja zawiera układ pomieszczeń zapewniający prawidłowe i zgodne z przepisami funkcjonowania projektowanego zespołu oświatowego z rozmieszczeniem poszczególnych funkcji higieniczno-sanitarnych oraz zapleczy technologicznych.

### 5. ZAOPATRZENIE W MEDIA

#### 5.1. Instalacja wodociągowa, kanalizacji, gazu

##### Przedszkole:

Zapotrzebowanie ciepła: 176 [kW]

Zapotrzebowanie gazu: 22 [m<sup>3</sup>/h]

Zapotrzebowanie średnie dobowe wody:  $Q_{sd} = 2,3$  m<sup>3</sup>/d

Ilość ścieków sanitarnych należy przyjąć jako 100% zużytej wody.

##### Szkoła podstawowa z salą sportową:

Zapotrzebowanie ciepła: 740 [kW]

Zapotrzebowanie gazu: 92 [m<sup>3</sup>/h]

Zapotrzebowanie średnie dobowe wody:  $Q_{sd} = 17$  m<sup>3</sup>/d

Ilość ścieków sanitarnych należy przyjąć jako 100% zużytej wody.

Szacowana ilość wód opadowych wymagająca retencji dla całej inwestycji - 150 L/s;

Miejsca włączeń przyłączy wod/kan/gaz zostaną określone w warunkach lub informacji technicznej wydanych przez lokalnych dysponentów sieci.

#### 5.2. Instalacja grzewcza

Wytwarzanie energii cieplnej odbędzie się dla każdego z budynków odrębnie w pomieszczeniach kotłowni jednej na poziomie parteru w budynku przedszkola jednej na poziomie parteru szkoły podstawowej.

Źródłem ciepła dla projektowanej instalacji c.o. będzie kotłownia gazowa z kaskadą dwóch gazowych kotłów kondensacyjnych na gaz płynny. Obiekt będzie wyposażony w instalację centralnego ogrzewania realizowanego poprzez dwa obiegi grzewcze. Jako elementy grzejne zaprojektowano stalowe grzejniki płytowe. Obiegi instalacji centralnego ogrzewania będą obiegami wodnymi. System rozprzewadzenia rur instalacji centralnego ogrzewania zaprojektowano w układzie dwururowym.

#### 5.3. Instalacja energetyczna

##### Bilans mocy

L.p.	Nazwa odbiornika	Moc zainstalowana	Współczynnik jednoczesności	Moc szczytowa Ps [kW]
<b>Zapleczem sportowe</b>				
1	Boisko zewnętrzne	22	0,8	17,6
2	Hala sportowa	22,5	0,8	18
3	Pomieszczenia przy hali „małe”	18	0,2	3,6
4	Pomieszczenia przy hali „duże”	3	0,2	0,6



Zespół szkolny				
1	Sale zajęć wraz z urządzeniami multi-medialnymi	76	0,4	30,4
2	Węzeł technologiczny w tym klimatyzacja, wentylacji, centrala ppoż, węzeł CO, instalacja niskonapięciowa	25	0,7	17,5
3	Węzeł gastronomiczny	39	0,6	23,4
4	Oświetlenie ogólne – korytarze, przejścia, klatki	5	1	5
Zespół przedszkolny				
1	Sale przedszkolne	25	0,7	17,5
2	Węzeł gastronomiczny	25	0,6	15

**Bilans łącznie**

L.p.	Nazwa odbiornika	Moc zainstalowana	Współczynnik jednoczesności	Moc szczytowa Ps [kW]
1	<b>Zapleczem sportowe</b>	65,5	0,6	39,3
2	<b>Zespół szkolny</b>	145	0,51	76
3	<b>Zespół przedszkolny</b>	50	0,65	32,5
4	<b>Łącznie</b>	260		147

**6. ZESTAWIENIE POWIERZCHNI BUDYNKÓW****BUDYNEK SALI SPORTOWEJ**

LP	Nazwa pomieszczenia	Pow. użytkowa (mkw)
	<b>POZIOM -1</b>	
-1.01	Pom. sprzętu	75,56
-1.02	Sala gimnastyczna	1092,00
-1.03	Łazienka	14,70
-1.04	Łazienka	14,70
-1.05	Pomieszczenie sprzętu	109,86
	<b>RAZEM</b>	<b>1306,82</b>

**BUDYNEK SALI SPORTOWEJ**

LP	Nazwa pomieszczenia	Pow. użytkowa (mkw)
	<b>PARTER</b>	
0.14	WC	9,00
0.15	Szatnia z łazienką	36,67
0.16	Szatnia z łazienką	36,67
0.17	Szatnia z łazienką	36,67
0.18	Pokój Trenera	24,07



0.19	Komunikacja	164,1
	<b>RAZEM</b>	<b>307,18</b>

**ŁĄCZNA POWIERZCHNIA UŻYTKOWA SALI SPORTOWEJ - 1614,00 m<sup>2</sup>**

#### **BUDYNEK ADMINISTRACJI**

LP	Nazwa pomieszczenia	Pow. użytkowa (mkw)
	<b>PARTER</b>	
0.01	Hall wejściowy	132,73
0.02	Sekretariat / Szatnia	30,78
0.03	WC	4,50
0.04	Zaplecze socjalne	30,78
0.05	Pokój biurowy / Intendent	33,62
0.06	Gabinet zast. Dyrektora	14,70
0.07	Gabinet zast. Dyrektora	14,70
0.08	Gabinet Dyrektora	20,09
0.09	Korytarz	57,80
0.10	Pokój kierownika gosp.	10,50
	<b>RAZEM</b>	<b>344,20</b>

**ŁĄCZNA POWIERZCHNIA UŻYTKOWA BUDYNKU ADMINISTRACJI - 344,20 m<sup>2</sup>**

#### **BUDYNEK SZKOŁY**

LP	Nazwa pomieszczenia	Pow. użytkowa (mkw)
	<b>PARTER</b>	
0.11	Księgowość	49,50
0.12	Szatnia	148,77
0.13	Komunikacja	208,84
0.20	Kotłownia gazowa	22,40
0.21	Pom. Porządkowe	4,05
0.22	Komunikacja	41,85
0.23	Śmietnik	12,42
0.24	Pom. Techniczne	11,61
0.25	Magazyn	49,60
0.26	Parking	1040,03
0.27	Komunikacja	33,20
	<b>RAZEM</b>	<b>1785,86</b>

#### **BUDYNEK SZKOŁY**

LP	Nazwa pomieszczenia	Pow. użytkowa (mkw)
	<b>PIERWSZE PIĘTRO</b>	
1.01	Hall wejściowy	75,56

1.02	Czytelnia	53,69
1.03	Komunikacja	186,00
1.04	Pokój nauczycielski	61,41
1.05	Komunikacja	22,11
1.06	Zaplecze socjalne	22,80
1.07	Serwerownia	12,00
1.07	Łazienka	13,80
1.08	WC	4,50
1.09	Gabinet psychologa	13,88
1.10	Gabinet logopedy	9,25
1.11	Gabinet stomatologiczny	9,25
1.12	Gabinet pedagoga	9,25
1.13	Gabinet lekarski	19,32
1.15	Gabinet terapii	30,40
1.16	Świetlica	44,12
1.17	Łazienka	14,26
1.18	Szatnia	14,20
1.19	Chłodnia	14,50
1.20	Magazyn podręczny	10,35
1.21	Kuchnia	84,95
1.22	Wydawanie posiłków	43,19
1.23	Jadalnia	205,44
1.24	Zmywalnia	14,28
1.25	Łazienka	8,64
1.26	Komunikacja	34,31
1.27	Pom. Porządkowe	4,05
1.28	Komunikacja	184,20
1.29	Biblioteka	114,56
1.30	Korytarz	34,42
	<b>RAZEM</b>	<b>1389,04</b>

**BUDYNEK SZKOŁY**

LP	Nazwa pomieszczenia	Pow. użytkowa (mkw)
	<b>DRUGIE PIĘTRO</b>	
2.01	Komunikacja	412,41
2.02	Łazienka	24,50
2.03	Korytarz	56,21
2.04	Komunikacja	28,29
2.05	Sala lekcyjna	60,72
2.06	Świetlica	42,63
2.07	Sala lekcyjna	60,72

2.08	Zaplecze	9,24
2.09	Zaplecze	9,24
2.10	Sala lekcyjna	60,72
2.11	Sala lekcyjna	60,72
2.12	WC	5,88
2.13	Zaplecze	12,80
2.14	Sala lekcyjna	64,72
2.15	Sala lekcyjna	60,72
2.16	Łazienka	24,50
2.17	Sala lekcyjna	60,72
2.18	Świetlica	60,86
2.19	Sala lekcyjna	60,72
2.20	Zaplecze	9,24
2.21	Zaplecze	9,24
2.22	Sala lekcyjna	60,72
2.23	Sala lekcyjna	60,72
2.24	Zaplecze	12,80
2.25	WC	5,88
2.26	Sala lekcyjna	64,72
2.27	Korytarz	56,21
2.28	Komunikacja	28,29
	<b>RAZEM</b>	<b>1423,28</b>

**BUDYNEK SZKOŁY**

LP	Nazwa pomieszczenia	Pow. użytkowa (mkw)
	<b>TRZECIE PIĘTRO</b>	
3.01	Komunikacja	412,41
3.02	Łazienka	24,50
3.03	Korytarz	56,21
3.04	Komunikacja	28,29
3.05	Sala lekcyjna	60,72
3.06	Sala lekcyjna	60,72
3.07	Sala lekcyjna	60,72
3.08	Zaplecze	9,24
3.09	Zaplecze	9,24
3.10	Sala lekcyjna	60,72
3.11	Świetlica	60,72
3.12	WC	5,88
3.13	Zaplecze	12,80
3.14	Sala lekcyjna	64,72
3.15	Sala lekcyjna	60,72

3.16	Łazienka	24,50
3.17	Sala lekcyjna	60,72
3.18	Sala lekcyjna	60,72
3.19	Sala lekcyjna	60,72
3.20	Zaplecze	9,24
3.21	Zaplecze	9,24
3.22	Sala lekcyjna	60,72
3.23	Świetlica	60,72
3.24	Zaplecze	12,80
3.25	WC	5,88
3.26	Sala lekcyjna	64,72
3.27	Korytarz	56,21
3.28	Komunikacja	28,29
	<b>RAZEM</b>	<b>1502,09</b>

**ŁĄCZNA POWIERZCHNIA UŻYTKOWA SZKOŁY PODSTAWOWEJ - 6100,27 m<sup>2</sup>**

#### **BUDYNEK PRZEDSZKOLA**

LP	Nazwa pomieszczenia	Pow. użytkowa (mkw)
	<b>PARTER</b>	
0.01	Przedsionek	8,10
0.02	Dyżurka	7,70
0.03	Szatnia	57,60
0.04	Hall wejściowy	117,30
0.05	Stołówka	140,00
0.06	Pom. rozdziału posiłków	18,50
0.07	Szatnia	7,80
0.08	Łazienka	6,20
0.09	Kotłownia gazowa	22,40
0.10	WC	4,50
0.11	Korytarz	49,00
0.12	Sala 1	57,90
0.13	Zaplecze	5,10
0.14	Łazienka	7,10
0.15	Sala 2	57,90
0.16	Zaplecze	5,10
0.17	Łazienka	7,10
0.18	WC	4,50
0.19	Komunikacja	78,50
0.20	Sala 3	57,60
0.21	Zaplecze	5,10

0.22	Łazienka	7,10
0.23	Korytarz	49,00
0.24	Sala 4	57,60
0.25	Zaplecze	5,10
0.26	Łazienka	7,10
	<b>RAZEM</b>	<b>850,80</b>

**BUDYNEK PRZEDSZKOLA**

LP	Nazwa pomieszczenia	Pow. użytkowa (mkw)
	<b>PIERWSZE PIĘTRO</b>	
1.01	Komunikacja	156,80
1.02	Sala gimnastyczna	174,00
1.03	Pom. Sprzętu	78,60
1.04	Pom. Zajęć indywidualnych – 8 osobowe	23,80
1.05	Pom. Zajęć indywidualnych – 8 osobowe	22,00
1.06	Pom. Zajęć indywidualnych	16,30
1.07	Pom. Zajęć indywidualnych	16,30
1.08	WC	4,50
1.09	Korytarz	65,00
1.10	Sala 5	67,50
1.11	Łazienka	6,80
1.12	Zaplecze	6,80
1.13	Sala 5	67,50
1.14	Łazienka	6,80
1.15	Zaplecze	6,80
1.16	Łazienka	12,70
1.17	Pom. Porządkowe	2,60
1.18	Komunikacja	75,60
1.19	Korytarz	50,50
1.20	Sala 7	67,20
1.21	Łazienka	6,80
1.22	Zaplecze	6,60
1.23	Sala 8	67,20
1.24	Łazienka	6,80
1.25	Zaplecze	6,60
	<b>RAZEM</b>	<b>1022,00</b>

**BUDYNEK PRZEDSZKOLA**

LP	Nazwa pomieszczenia	Pow. użytkowa (mkw)
	<b>DRUGIE PIĘTRO</b>	
2.01	Komunikacja	23,40
2.02	Pokój personelu dydaktycznego	45,80

LP	Nazwa pomieszczenia	Pow. użytkowa (mkw)
2.03	Węzeł sanitarny	12,60
2.04	Pomieszczenie techniczne	22,20
	<b>RAZEM</b>	<b>104,00</b>

**ŁĄCZNA POWIERZCHNIA UŻYTKOWA BUDYNKU PRZEDSZKOLA - 1976,80 m<sup>2</sup>**

**ŁĄCZNA POWIERZCHNIA UŻYTKOWA ZESPOŁU OŚWIATOWEGO: 10.034,47 m<sup>2</sup>**

**RYUNKI**

INT/19/PAB/1	-	Plan sytuacyjny
INT/19/PAB/2	-	Plan zagospodarowania terenu
INT/19/PAB/3	-	Przedszkole – Rzut parteru
INT/19/PAB/4	-	Przedszkole – Rzut pierwszego piętra
INT/19/PAB/5	-	Przedszkole – Rzut drugiego piętra
INT/19/PAB/6	-	Przedszkole – Elewacje
INT/19/PAB/7	-	Przedszkole – Elewacje, przekroje
INT/19/PAB/8	-	Sala Sportowa – Rzut podziemia
INT/19/PAB/9	-	Szkoła Podstawowa/Sala sportowa – Rzut parteru
INT/19/PAB/10	-	Szkoła Podstawowa – Rzut pierwszego piętra
INT/19/PAB/11	-	Szkoła Podstawowa – Rzut drugiego piętra
INT/19/PAB/12	-	Szkoła Podstawowa – Rzut trzeciego piętra
INT/19/PAB/13	-	Szkoła Podstawowa – Elewacje
INT/19/PAB/14	-	Szkoła Podstawowa – Elewacje, przekroje
INT/19/PAB/15	-	Szkoła Podstawowa – Elewacje, przekroje



31-049 Kraków, ul. Św. Sebastiana 13/8  
tel. (+48) 886 238 484  
[www.inteoria.eu](http://www.inteoria.eu)

---

## ZESPÓŁ BUDYNKÓW KOMPLEKSU OŚWIATOWEGO W PABIANICACH

---

LOKALIZACJA:  
działka dz. nr 73/11 i 73/12, dz. nr 74/9 i 74/10, nr 76/3, dz. nr 77/5,  
dz. nr 78/5, dz. nr 75/6 (obręb P-2)  
miejscowość Pabianice, gmina Pabianice,  
powiat Pabianicki, woj. łódzkie

---

INWESTOR:  
**MIASTO PABIANICE**  
ul. Zamkowa 16, 95-200 Pabianice

---

JEDNOSTKA PROJEKTOWA:  
**INTEORIA INGA OLSZAŃSKA**  
ul. Św. Sebastiana 13/8, 31-049 Kraków

---

INT/19/PAB

**KONCEPCJA ZAGOSPODAROWANIA**

---

PROJEKTOWAŁ:  
Arch. Inga Olszanska  
Arch. Paweł Burdyl

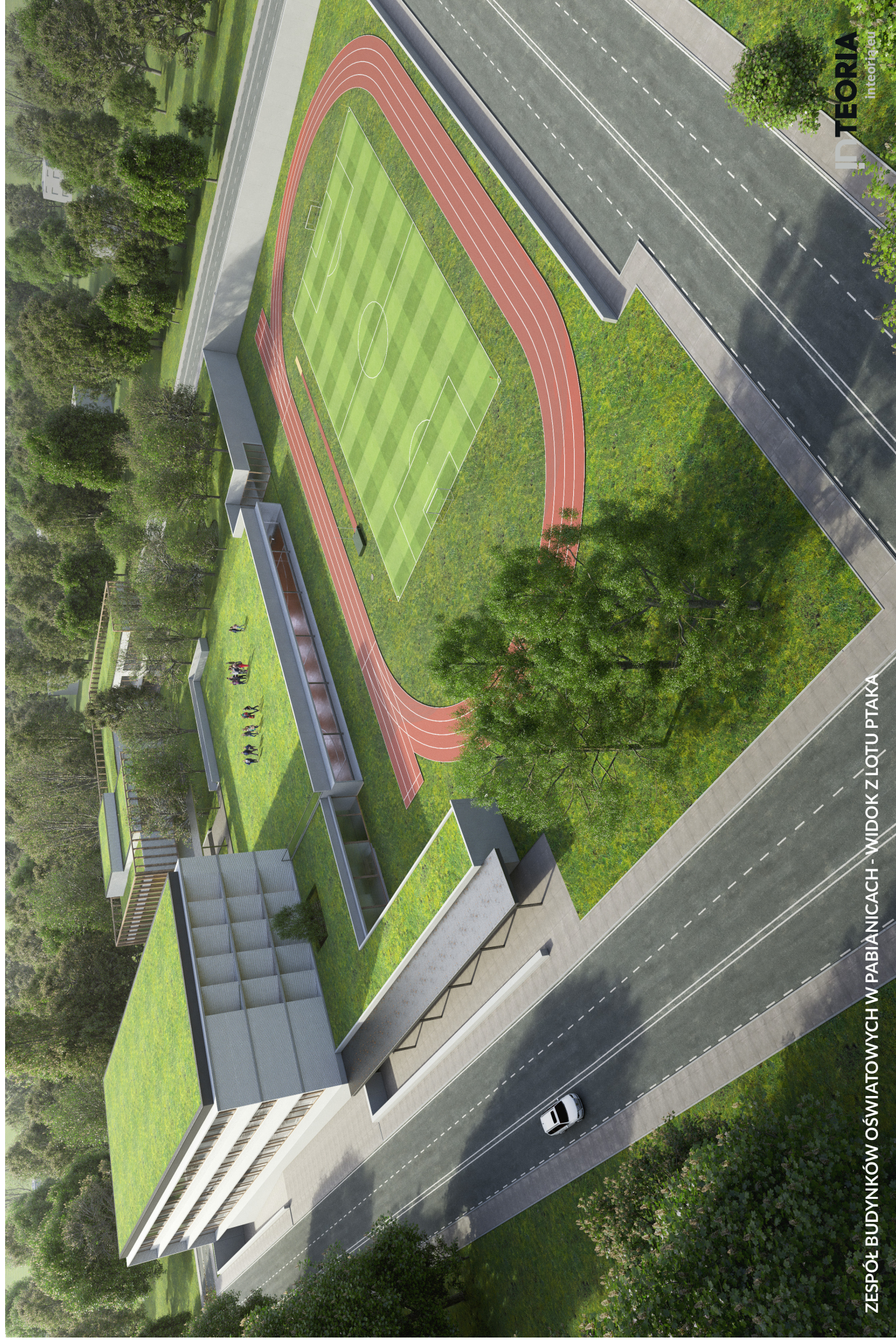
nr upr. W/8/2008

---

LISTOPAD 2019

---





ZESPÓŁ BUDYNKÓW OŚWIATOWYCH W PABIANICACH - WIDOK Z LÓTU PTAKA





31-049 Kraków, ul. Św. Sebastiana 13/8  
tel. (+48) 886 238 484  
[www.inteoria.eu](http://www.inteoria.eu)

---

## ZESPÓŁ BUDYNKÓW KOMPLEKSU OŚWIATOWEGO W PABIANICACH

---

LOKALIZACJA:  
działka dz. nr 73/11 i 73/12, dz. nr 74/9 i 74/10, nr 76/3, dz. nr 77/5,  
dz. nr 78/5, dz. nr 75/6 (obręb P-2)  
miejscowość Pabianice, gmina Pabianice,  
powiat Pabianicki, woj. łódzkie

---

INWESTOR:  
**MIASTO PABIANICE**  
ul. Zamkowa 16, 95-200 Pabianice

---

JEDNOSTKA PROJEKTOWA:  
**INTEORIA INGA OLSZAŃSKA**  
ul. Św. Sebastiana 13/8, 31-049 Kraków

---

INT/19/PAB

**KONCEPCJA PRZEDSZKOŁA**

---

PROJEKTOWAŁ:  
Arch. Inga Olszanska  
Arch. Paweł Burdyl

nr upr. W/8/2008

---

LISTOPAD 2019

---





ZESPÓŁ BUDYNKÓW OŚWIATOWYCH W PABIANICACH - PRZEDSZKOLE





31-049 Kraków, ul. Św. Sebastiana 13/8  
tel. (+48) 886 238 484  
[www.inteoria.eu](http://www.inteoria.eu)

---

## ZESPÓŁ BUDYNKÓW KOMPLEKSU OŚWIATOWEGO W PABIANICACH

---

LOKALIZACJA:  
działka dz. nr 73/11 i 73/12, dz. nr 74/9 i 74/10, nr 76/3, dz. nr 77/5,  
dz. nr 78/5, dz. nr 75/6 (obręb P-2)  
miejscowość Pabianice, gmina Pabianice,  
powiat Pabianicki, woj. łódzkie

---

INWESTOR:  
**MIASTO PABIANICE**  
ul. Zamkowa 16, 95-200 Pabianice

---

JEDNOSTKA PROJEKTOWA:  
**INTEORIA INGA OLSZAŃSKA**  
ul. Św. Sebastiana 13/8, 31-049 Kraków

---

INT/19/PAB

## KONCEPCJA SZKOŁY PODSTAWOWEJ ORAZ SALI SPORTOWEJ

---

PROJEKTOWAŁ:  
Arch. Inga Olszanska  
Arch. Paweł Burdyl

nr upr. W/8/2008

---

LISTOPAD 2019

---





ZESPÓŁ BUDYNKÓW OŚWIATOWYCH W PABIANICACH - SZKOŁA PODSTAWOWA